

ภาคผนวก ข.

สรุปผลการประเมินความพึงพอใจผู้รับบริการ ประจำปีงบประมาณ พ.ศ. 2568

วัตถุประสงค์

1. เพื่อสำรวจความพึงพอใจของผู้รับบริการ ต่อการให้บริการของสถาบันวัคซีนแห่งชาติ (สวช.) ประจำปีงบประมาณ พ.ศ. 2568 โดยมีกลุ่มเป้าหมายจำนวน 3 กลุ่มคือ 1) กลุ่มผู้รับทุน (กลุ่มผู้รับทุนที่ดำเนินการปิดโครงการระหว่างปีงบประมาณ พ.ศ. 2567-2568 กลุ่มผู้รับทุนที่อยู่ระหว่างดำเนินโครงการตามสัญญาทุนในปีงบประมาณ พ.ศ. 2568 และกลุ่มผู้รับทุนใหม่ในปีงบประมาณ พ.ศ. 2568) 2) กลุ่มภาคียุทธศาสตร์ 3) กลุ่มผู้เข้าร่วมงานเสวนาวิชาการ
2. เพื่อให้ สวช. นำข้อเสนอแนะไปใช้ในการปรับปรุง/พัฒนากระบวนการทำงานและบริการของ สวช. เพื่อนำไปสู่ความพึงพอใจในระดับที่สูงขึ้น

ขอบข่ายของการสำรวจ

1. ขอบเขตด้านประชากร และกลุ่มเป้าหมาย

ผู้รับบริการต่อการให้บริการของสถาบันวัคซีนแห่งชาติ (สวช.) ประจำปีงบประมาณ พ.ศ. 2568 โดยมีกลุ่มเป้าหมายจำนวน 3 กลุ่ม โดยเก็บรวบรวมข้อมูลจากช่องทาง ได้แก่ แบบสอบถามออนไลน์ (Google Form) โดยส่งหนังสือขอความอนุเคราะห์ หรือ email ไปยังกลุ่มเป้าหมาย และวิธีการสัมภาษณ์เชิงลึก ฦ หน่วยงานเครือข่าย และผ่านระบบ Online รายละเอียด ดังนี้

กลุ่มเป้าหมาย	จำนวนประชากร (ราย)	จำนวนกลุ่มตัวอย่าง (ราย)	รูปแบบการเก็บข้อมูล
1. กลุ่มผู้รับทุน	60	17	แบบสอบถามออนไลน์ (Google Form)
2. กลุ่มผู้มีส่วนได้เสียที่ได้รับผลจากการดำเนินงานของสถาบัน	-	6	ใช้รูปแบบผสม คือ 1. วิธีการสัมภาษณ์เชิงลึก ฦ หน่วยงานเครือข่าย 2. วิธีการสัมภาษณ์เชิงลึก ผ่านระบบ Online หมายเหตุ ขึ้นอยู่กับความสะดวกของผู้ให้ข้อมูล
3. กลุ่มผู้เข้าร่วมงานเสวนาวิชาการ	-	195	แบบสอบถามออนไลน์ (Google Form)

2. ขอบเขตด้านเนื้อหา

การสำรวจความพึงพอใจของผู้รับบริการ ต่อการให้บริการของสถาบันวัคซีนแห่งชาติ (สวช.) ประจำปีงบประมาณ พ.ศ. 2568 โดยมีกลุ่มเป้าหมายจำนวน 3 กลุ่ม ซึ่งแต่ละกลุ่มเป้าหมาย มีเนื้อหาการสำรวจจากแบบสอบถามที่แตกต่างกัน ซึ่งจะกล่าวในรายละเอียดแต่ละกลุ่มเป้าหมายต่อไป

● ระเบียบวิธีการสำรวจ

ประชากรและกลุ่มตัวอย่าง

กลุ่มตัวอย่างคัดเลือกมาจากผู้รับบริการของสถาบันวัคซีนแห่งชาติ (สวช.) ประจำปีงบประมาณ พ.ศ. 2568 จำนวน 3 กลุ่มเป้าหมายคือ 1) กลุ่มผู้รับทุน จำนวน 17 ราย 2) กลุ่มผู้มีส่วนได้เสียที่ได้รับผลจากการดำเนินงานของสถาบัน จำนวน 6 ราย และ 3) กลุ่มผู้เข้าร่วมงานเสวนาวิชาการ จำนวน 195 ราย

วิธีการเก็บรวบรวมข้อมูล

เมื่อผู้วิจัยกำหนดขนาดตัวอย่างตามที่คำนวณแล้ว ก็ทำการสุ่มตัวอย่างแบบเจาะจง (Purposive Sampling) คือเลือกสุ่มตัวอย่างโดยลักษณะของกลุ่มตัวอย่างที่เลือกเป็นไปตามวัตถุประสงค์ของการวิจัย นั่นคือ กลุ่มผู้รับบริการของสถาบันวัคซีนแห่งชาติ (สวช.) ประจำปีงบประมาณ พ.ศ. 2568 จากนั้นทำการส่งแบบสอบถามออนไลน์ไปให้กลุ่มตัวอย่าง เพื่อให้ทำแบบสอบถามและส่งกลับมายังสถาบัน เมื่อได้รับแบบสอบถามกลับมา ตรวจสอบความสมบูรณ์ของการตอบแบบสอบถามและคัดเลือกจนได้กลุ่มตัวอย่างที่สมบูรณ์ จากนั้นให้คะแนนตามเกณฑ์ที่กำหนดไว้ และนำมาทำการวิเคราะห์ผลทางสถิติต่อไป

เครื่องมือที่ใช้ในการวิจัย

การสร้างเครื่องมือที่ใช้ในการเก็บรวบรวมข้อมูลในการสำรวจครั้งนี้ เป็นการสร้างแบบสอบถามเชิงปริมาณสำหรับกลุ่มผู้รับบริการ (Questionnaire) และข้อถามเปิดสำหรับแสดงข้อคิดเห็น/ข้อเสนอแนะรวมทั้งการปรับปรุงงานบริการ โดยดำเนินการ ดังนี้

- 1) การศึกษาแนวคิดทฤษฎี การปรึกษาผู้เชี่ยวชาญ ผู้มีประสบการณ์ที่เกี่ยวข้อง และการศึกษาเอกสารต่าง ๆ เช่น พระราชกฤษฎีกากว่าด้วยหลักเกณฑ์และวิธีการบริหารกิจการบ้านเมืองที่ดี พ.ศ. 2546 เกณฑ์การพัฒนาหน่วยงานภาครัฐในการเป็นระบบราชการ 4.0 เป็นต้น
- 2) การสร้างแนวประเด็นคำถาม โดยการพิจารณา กำหนดขอบข่าย จัดหมวดหมู่ ความสอดคล้องเหมาะสม และพิจารณาความครอบคลุมของแนวประเด็นคำถาม
- 3) การสร้างข้อถามสำหรับกลุ่มผู้รับบริการของสถาบันวัคซีนแห่งชาติ (สวช.)

● **สรุปผลการประเมินความพึงพอใจผู้รับบริการ ประจำปีงบประมาณ พ.ศ. 2568**

ผลการสำรวจความพึงพอใจผู้รับบริการ ประจำปีงบประมาณ พ.ศ. 2568 ประกอบด้วยงานบริการของสถาบันวัคซีน 3 งานบริการ มีกลุ่มเป้าหมายที่ทำการประเมิน โดยรายละเอียด ดังนี้

กลุ่มที่ 1 ผู้รับทุน ประกอบด้วย

- 1) กลุ่มผู้รับทุนที่ดำเนินการปิดโครงการระหว่างปีงบประมาณ พ.ศ. 2567-2568
- 2) กลุ่มผู้รับทุนที่อยู่ระหว่างดำเนินโครงการตามสัญญาทุนในปีงบประมาณ พ.ศ. 2568
- 3) กลุ่มผู้รับทุนใหม่ในปีงบประมาณ พ.ศ. 2568

จำนวนกลุ่มตัวอย่างที่รวบรวมได้ จำนวน 17 ราย

มีผลการประเมินความพึงพอใจ เท่ากับ ร้อยละ 93.02

กลุ่มที่ 2 กลุ่มผู้มีส่วนได้เสียที่ได้รับผลจากการดำเนินงานของสถาบัน เป็นผู้บริหารระดับสูงของหน่วยงานทั้งภาครัฐและเอกชนที่เกี่ยวข้องทั้งด้านการวิจัย การผลิต การประกันและควบคุมคุณภาพ และการสร้างเสริมภูมิคุ้มกันโรค

จำนวนกลุ่มตัวอย่างที่รวบรวมได้ จำนวน 6 ราย

มีผลการประเมินความพึงพอใจ เท่ากับ ร้อยละ 83.33

ประกอบด้วย 2 ประเด็น คือ

- ความพึงพอใจต่อบทบาทของสถาบันวัคซีนแห่งชาติด้านการขับเคลื่อนงานวัคซีนอย่างครบวงจรกับองค์กรภาคีเครือข่ายผ่านโครงการสำคัญตามนโยบายและแผนยุทธศาสตร์ ร้อยละ 85.00
- ความพึงพอใจต่อการบริการของสถาบันวัคซีนแห่งชาติ ร้อยละ 81.67

กลุ่มที่ 3 กลุ่มผู้เข้าร่วมงานเสวนาวิชาการ โดยสำรวจความพึงพอใจจากผู้เข้าร่วมกิจกรรมเสวนาวิชาการครั้งที่ 11

มีจำนวนกลุ่มตัวอย่างที่รวบรวมได้ จำนวน 195 ราย

มีผลการประเมินความพึงพอใจ เท่ากับ ร้อยละ 91.10

สรุปผลการประเมินความพึงพอใจ ทั้ง 3 กลุ่ม มีค่าเฉลี่ย เท่ากับร้อยละ 89.15

โดยมีรายละเอียดผลการประเมินความพึงพอใจ ทั้ง 3 กลุ่ม โดยมีรายละเอียด ดังนี้

กลุ่มที่ 1 กลุ่มผู้รับทุน

แบบสอบถามสำหรับประเมินความพึงพอใจ ของกลุ่มผู้รับทุน ประกอบด้วยคำถาม 5 ส่วน โดยมีรายละเอียดดังนี้

ส่วนที่ 1 ข้อมูลทั่วไปของผู้ตอบแบบสอบถาม ประกอบด้วย

- 1) เพศ
- 2) อายุ
- 3) ระดับการศึกษาสูงสุด
- 4) เคยได้รับทุนจากสถาบันวัคซีนแห่งชาติมาก่อนหน้าทุนปัจจุบันหรือไม่
- 5) ตำแหน่งในโครงการ
- 6) สถานะที่รับทุน
- 7) งบประมาณโครงการที่รับทุนปัจจุบัน
- 8) ประเภทของโครงการที่ได้รับทุน
- 9) ระยะเวลาของโครงการที่ได้รับทุน

ส่วนที่ 2 ความพึงพอใจในการให้บริการของสถาบันวัคซีนแห่งชาติ ประกอบด้วยการสำรวจความพึงพอใจ และความคาดหวัง ให้ผู้ตอบแบบสอบถามให้คะแนน 5 ระดับ (มากที่สุด =5 มาก=4 ปานกลาง=3 น้อย=2 และน้อยที่สุด=1) โดยมีข้อความ 15 ข้อ ดังนี้

- 1) สวช. มีการประกาศรับสมัครทุนโดยกำหนดกรอบการให้ทุน/โจทย์วิจัยหรือขอบเขตรวมถึงวัตถุประสงค์ของการให้ทุนที่ชัดเจน
- 2) เอกสารประกาศรับสมัครทุนได้กำหนดคุณสมบัติ เงื่อนไข และรายละเอียดการขอรับทุน อย่างครบถ้วนสมบูรณ์ เข้าใจง่าย
- 3) สวช. มีขั้นตอนการพิจารณาการให้ทุนที่ชัดเจน โปร่งใส น่าเชื่อถือ
- 4) สวช. มีการแจ้งผลพิจารณาทุนที่ชัดเจน และตรวจสอบได้
- 5) ท่านสามารถเข้าถึงและรับทราบการประกาศรับสมัครทุนของ สวช. ได้โดยง่าย
- 6) สวช. แจ้งช่องทางการส่งเอกสารที่เกี่ยวข้องในการขอรับทุนอย่างชัดเจน
- 7) ท่านสามารถส่งเอกสารสำหรับการดำเนินงานต่าง ๆ ที่เกี่ยวข้องได้สะดวก
- 8) ท่านสามารถเข้าถึงคู่มือสำหรับการขอรับทุนจาก สวช. ได้โดยง่าย
- 9) เจ้าหน้าที่สามารถให้คำแนะนำหรือให้ข้อมูลเกี่ยวกับการรับทุนได้ตามที่ท่านต้องการ
- 10) เจ้าหน้าที่สามารถให้คำแนะนำเกี่ยวกับกระบวนการรับทุนได้อย่างครบถ้วน เช่น ขั้นตอนการรับสมัครทุน การพิจารณาทุน การทำสัญญา การบริหารจัดการโครงการ เป็นต้น

- 11) ท่านและเจ้าหน้าที่ร่วมกันกำหนดรายละเอียด และวันที่ของการส่งงาน รายงานความก้าวหน้าของ การดำเนินโครงการอย่างเหมาะสมและชัดเจน
- 12) เจ้าหน้าที่ที่มีการประสานงานติดตามการดำเนินโครงการเป็นระยะ
- 13) เจ้าหน้าที่ที่มีความกระตือรือร้นและเอาใจใส่ในการช่วยแก้ปัญหาต่าง ๆ ได้อย่างรวดเร็ว ทันการณ์
- 14) การเบิกจ่ายเงินโครงการเป็นไปด้วยความรวดเร็วและไม่ซับซ้อน
- 15) ความพึงพอใจและความคาดหวังต่อการรับทุนและการร่วมงานกับ สวช.โดยรวม

ส่วนที่ 3 ความเชื่อมั่นในการให้บริการของสถาบันวัคซีนแห่งชาติ ให้ผู้ตอบแบบสอบถามให้คะแนน 5 ระดับ (มากที่สุด =5 มาก=4 ปานกลาง=3 น้อย=2 และน้อยที่สุด=1) โดยมีข้อคำถาม ประกอบด้วย 3 ข้อคำถาม ดังนี้

- 1) ท่านมีความเชื่อมั่นต่อกระบวนการรับทุนของสถาบัน ตั้งแต่ขั้นตอนการยื่นข้อเสนอโครงการ การ กู้เงินโครงการ และการพิจารณาอนุมัติโครงการว่ามีการดำเนินงานอย่างเป็นระบบ เป็นธรรม โปร่งใส และน่าเชื่อถือ
- 2) ท่านมีความเชื่อมั่นในการปฏิบัติงานของเจ้าหน้าที่ สวช.ในการบริการในแต่ละขั้นตอน เช่น การให้ คำแนะนำถึงกระบวนการรับทุนครบถ้วน การให้คำแนะนำถึงปัญหา/อุปสรรคที่อาจเกิดขึ้นใน อนาคต และการประสานงานติดตามการดำเนินโครงการ เป็นต้น
- 3) ท่านมีความเชื่อมั่นในการรักษาความลับของข้อมูลและทรัพย์สินทางปัญญาที่เกิดขึ้นภายใต้โครงการที่ ได้รับทุนจากสถาบัน

ส่วนที่ 4 ความผูกพันในการให้บริการของสถาบันวัคซีนแห่งชาติ ให้ผู้ตอบแบบสอบถามให้คะแนน 5 ระดับ (มากที่สุด =5 มาก=4 ปานกลาง=3 น้อย=2 และน้อยที่สุด=1) โดยมีข้อคำถาม ประกอบด้วย 3 ข้อคำถาม ดังนี้

- 1) ในอนาคต หากมีหัวข้อวิจัยที่จะขอรับทุนเกี่ยวกับวัคซีน ท่านรู้สึกสะดวกใจที่จะดำเนินการขอรับทุน กับทาง สวช.
- 2) หากมีโอกาส ท่านจะแนะนำ/บอกต่อกับเพื่อนหรือคนที่สนใจขอทุนวิจัย ให้มาขอรับทุนกับ สวช.
- 3) ท่านมีความเต็มใจที่จะเข้าร่วมกิจกรรมเครือข่ายนักวิจัย บุคลากรด้านวัคซีน หรือการประชุมวิชาการ ที่จัดโดย สวช.
- 4) ท่านให้ความสำคัญและสนับสนุนพันธกิจและกิจกรรมของ สวช.

ส่วนที่ 5 ข้อเสนอแนะการให้บริการของสถาบันวัคซีนแห่งชาติ เป็นคำถามปลายเปิด โดยให้ผู้ตอบ แบบสอบถามแสดงความคิดเห็นได้โดยอิสระ ประกอบด้วยข้อคำถาม 5 ข้อ ดังนี้

- 1) ท่านคิดว่าการปฏิสัมพันธ์ระหว่างผู้รับทุนและสถาบันวัคซีนแห่งชาติในปัจจุบัน มีจุดแข็งและจุดที่ควร ปรับปรุงอย่างไร

- 2) ท่านมีความคิดเห็นอย่างไรเกี่ยวกับการเข้าถึงข้อมูลการขอทุน? มีช่องทางหรือรูปแบบการสื่อสารใดที่ท่านคิดว่าควรเพิ่มเติมหรือปรับปรุง
- 3) ท่านมีข้อเสนอแนะอย่างไรเพื่อให้ สวช. สามารถช่วยผู้รับทุนบริหารจัดการความเสี่ยงต่างๆ ได้อย่างมีประสิทธิภาพ (เช่น ความเสี่ยงด้านการดำเนินงาน การเงิน กฎระเบียบ)
- 4) ท่านมีข้อเสนอแนะเพื่อเพิ่มความเชื่อมั่นในความโปร่งใสของกระบวนการพิจารณาทุน การประเมินผล และการติดตามโครงการอย่างไร
- 5) ข้อเสนอแนะเพิ่มเติมอื่น ๆ

ทั้งนี้ สามารถสรุปผลการประเมินจากแบบสอบถามทั้งหมด 5 ส่วน รายละเอียดดังนี้

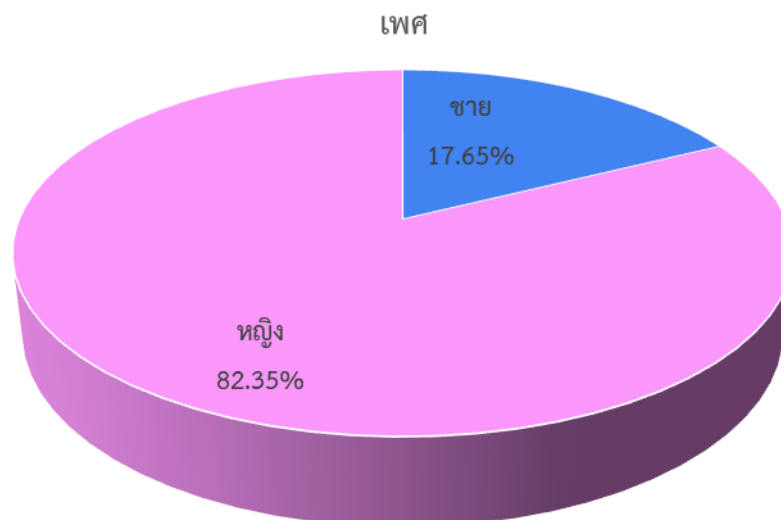
ส่วนที่ 1 ข้อมูลทั่วไปของผู้ตอบแบบสอบถาม ประกอบด้วย

1) เพศ

เพศของผู้ตอบแบบสอบถาม โดยรวบรวมข้อมูลจากกลุ่มตัวอย่างด้วยแบบสอบถามทั้งสิ้น 17 ราย พบว่ามีเพศหญิง มีจำนวน 14 ราย คิดเป็นร้อยละ 82.35 และเพศชาย จำนวน 3 ราย คิดเป็นร้อยละ 17.65

ตารางที่ 15 จำนวนและร้อยละของเพศของผู้ตอบแบบสอบถาม

เพศ	จำนวน (ราย)	ร้อยละ
ชาย	3	17.65
หญิง	14	82.35
รวม	17	100.00



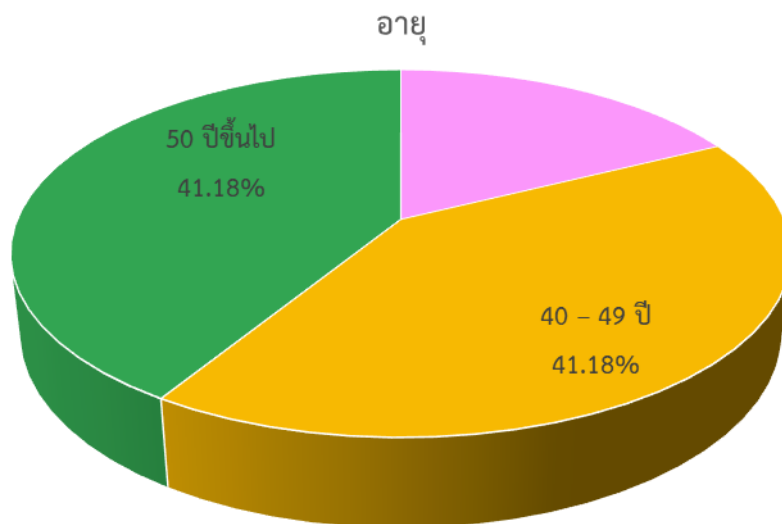
รูปภาพที่ 17 แสดงสัดส่วนเพศของผู้ตอบแบบสอบถาม

2) อายุ

ช่วงอายุของผู้ตอบแบบสอบถาม โดยรวบรวมข้อมูลจากกลุ่มตัวอย่างด้วยแบบสอบถามทั้งสิ้น 17 ราย พบว่ามี 3 ช่วงอายุ คือ ช่วงอายุ 50 ปีขึ้นไป และ 40 – 49 ปี เท่ากัน ช่วงละ 7 ราย คิดเป็นร้อยละ 41.18 และ ช่วงอายุ 30- 39 ปี จำนวน 3 ราย คิดเป็นร้อยละ 17.65 ร้อยละเฉลี่ยดังตารางที่ 16 และรูปภาพที่ 18

ตารางที่ 16 จำนวนและร้อยละของอายุของผู้ตอบแบบสอบถาม

อายุ	จำนวน (ราย)	ร้อยละ
20 – 29 ปี	0	0.00
30 – 39 ปี	3	17.65
40 – 49 ปี	7	41.18
50 ปีขึ้นไป	7	41.18
รวม	17	100.00



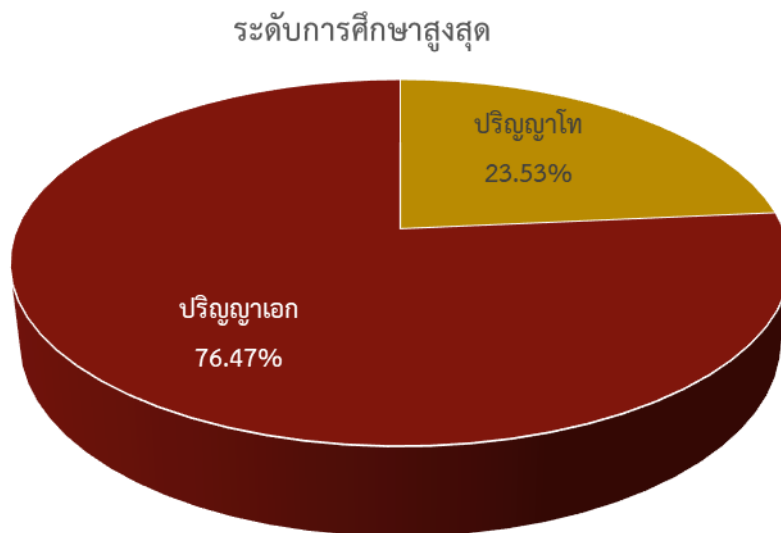
รูปภาพที่ 18 แสดงสัดส่วนช่วงอายุของผู้ตอบแบบสอบถาม

3) ระดับการศึกษาสูงสุด

ระดับการศึกษาสูงสุดของผู้ตอบแบบสอบถาม โดยรวบรวมข้อมูลจากกลุ่มตัวอย่างด้วยแบบสอบถามทั้งสิ้น 16 ราย พบว่าระดับการศึกษาสูงสุด 2 ระดับ คือ ระดับปริญญาเอก จำนวน 13 ราย คิดเป็นร้อยละ 76.47 และระดับปริญญาโท จำนวน 4 ราย คิดเป็นร้อยละ 23.53 ตามลำดับ รายละเอียดดังตารางที่ 17 และรูปภาพที่ 19

ตารางที่ 17 จำนวนและร้อยละของระดับการศึกษาสูงสุดของผู้ตอบแบบสอบถาม

ระดับการศึกษาสูงสุด	จำนวน (ราย)	ร้อยละ
ต่ำกว่าปริญญาตรี	0	0.00
ปริญญาตรี	0	0.00
ปริญญาโท	4	23.53
ปริญญาเอก	13	76.47
รวม	17	100.00



รูปภาพที่ 19 แสดงสัดส่วนของระดับการศึกษาสูงสุดของผู้ตอบแบบสอบถาม

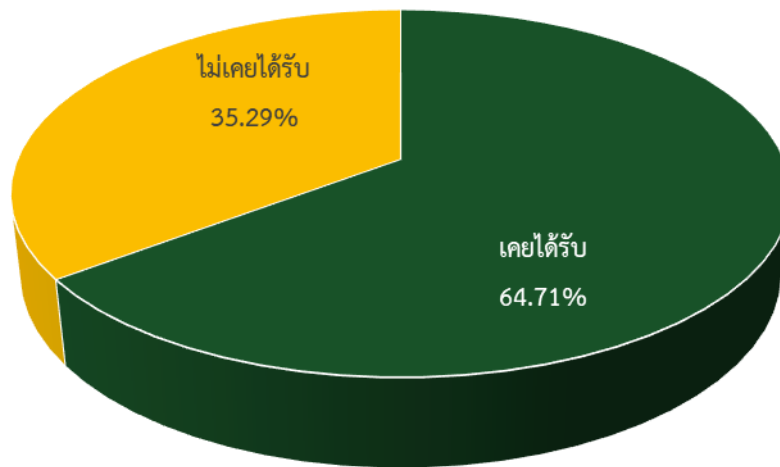
4) ประสพการณ์การได้รับทุนจากสถาบันวักซินแห่งชาติมาก่อนหน้าทุนปัจจุบัน

ประสพการณ์การได้รับทุนจากสถาบันวักซินแห่งชาติมาก่อนหน้าทุนปัจจุบันของผู้ตอบแบบสอบถาม โดยรวบรวมข้อมูลจากกลุ่มตัวอย่างด้วยแบบสอบถามทั้งสิ้น 17 ราย พบว่ามี เคยได้รับทุนมาก่อน จำนวน 11 ราย คิดเป็นร้อยละ 64.71 และไม่เคยได้รับทุนมาก่อน จำนวน 6 ราย คิดเป็นร้อยละ 35.29 รายละเอียดดังตารางที่ 18 และรูปภาพที่ 20

ตารางที่ 18 จำนวนและร้อยละของประสพการณ์การได้รับทุนจากสถาบันวักซินแห่งชาติมาก่อนหน้าทุนปัจจุบัน ของผู้ตอบแบบสอบถาม

เคยได้รับทุนจากสถาบันวักซิน	จำนวน (ราย)	ร้อยละ
เคยได้รับ	11	64.71
ไม่เคยได้รับ	6	35.29
รวม	17	100.00

ประสพการณ์การเคยได้รับทุนจากสถาบันวักซินแห่งชาติมาก่อนหน้าทุนปัจจุบัน



รูปภาพที่ 20 แสดงสัดส่วนของประสพการณ์การได้รับทุนจากสถาบันวักซินแห่งชาติมาก่อนหน้าทุนปัจจุบัน

5) ตำแหน่งในโครงการ

ตำแหน่งในโครงการของผู้ตอบแบบสอบถาม โดยรวบรวมข้อมูลจากกลุ่มตัวอย่างด้วยแบบสอบถามทั้งสิ้น 17 ราย พบว่ามีเฉพาะตำแหน่งหัวหน้าโครงการ คิดเป็นร้อยละ 100.00 รายละเอียดดังตารางที่ 19 และรูปภาพที่ 21

ตารางที่ 19 จำนวนและร้อยละของตำแหน่งในโครงการของผู้ตอบแบบสอบถาม

ตำแหน่งในโครงการ	จำนวน (ราย)	ร้อยละ
หัวหน้าโครงการ	17	100.00
ผู้ร่วมวิจัย	0	0.00
รวม	17	100



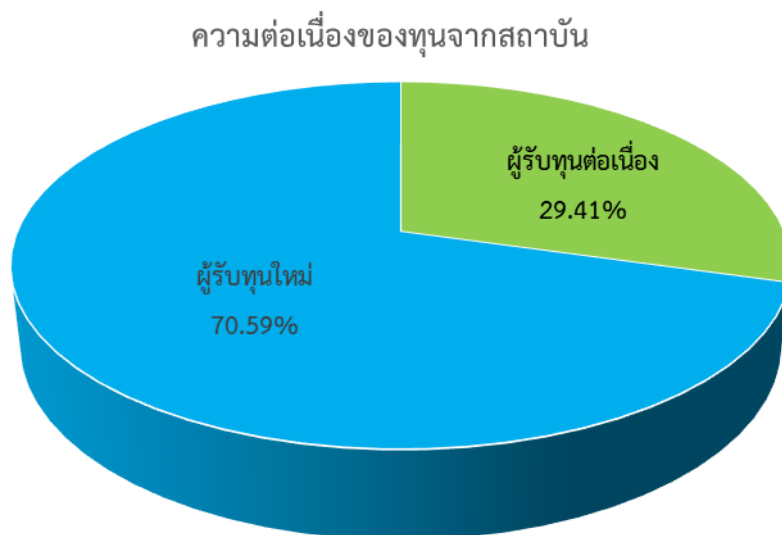
รูปภาพที่ 21 แสดงสัดส่วนของตำแหน่งในโครงการของผู้ตอบแบบสอบถาม

6. สถานะของท่านที่รับทุนจากสถาบันวัคซีนแห่งชาติในปัจจุบัน

สถานะของท่านที่รับทุนจากสถาบันวัคซีนแห่งชาติในปัจจุบันของผู้ตอบแบบสอบถาม โดยรวบรวมข้อมูลจากกลุ่มตัวอย่างด้วยแบบสอบถามทั้งสิ้น 17 ราย พบว่ามีผู้รับทุนใหม่ จำนวน 12 ราย คิดเป็นร้อยละ 70.59 และผู้ได้รับทุนต่อเนื่อง จำนวน 5 ราย คิดเป็นร้อยละ 29.41 รายละเอียดดังตารางที่ 20 และรูปภาพที่ 22

ตารางที่ 20 จำนวนและร้อยละของความต่อเนื่องของทุนจากสถาบันวัคซีนแห่งชาติ

ความต่อเนื่องของทุนจากสถาบัน	จำนวน (ราย)	ร้อยละ
ผู้รับทุนต่อเนื่อง	5	29.41
ผู้รับทุนใหม่	12	70.59
รวม	17	100.00



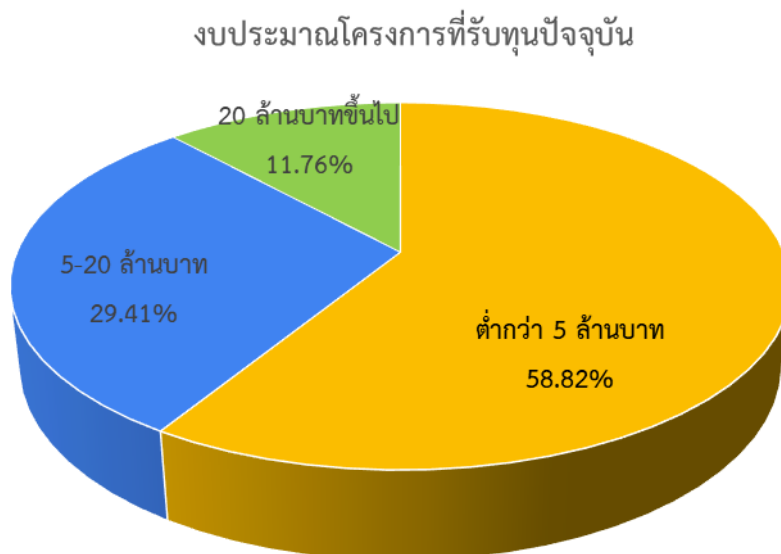
รูปภาพที่ 22 แสดงสัดส่วนของความต่อเนื่องของทุนจากสถาบันวัคซีนแห่งชาติ

7. งบประมาณโครงการที่รับทุนปัจจุบัน

งบประมาณโครงการที่รับทุนปัจจุบัน ของผู้ตอบแบบสอบถาม โดยรวบรวมข้อมูลจากกลุ่มตัวอย่าง ด้วยแบบสอบถามทั้งสิ้น 17 ราย พบว่าขนาดโครงการที่รับทุนมากที่สุด คือ ขนาดโครงการที่ต่ำกว่า 5 ล้านบาท จำนวน 10 ราย คิดเป็นร้อยละ 58.82 และขนาดโครงการ 5-20 ล้านบาท จำนวน 5 ราย คิดเป็นร้อยละ 29.41 และขนาดโครงการ 20 ล้านบาทขึ้นไป มีจำนวน 2 ราย คิดเป็นร้อยละ 11.76 รายละเอียดดังตารางที่ 21 และรูปภาพที่ 23

ตารางที่ 21 จำนวนและร้อยละของงบประมาณโครงการที่รับทุน

ขนาดโครงการที่รับทุน	จำนวน (ราย)	ร้อยละ
ต่ำกว่า 5 ล้านบาท	10	58.82
5-20 ล้านบาท	5	29.41
20 ล้านบาทขึ้นไป	2	11.76
รวม	17	100.00



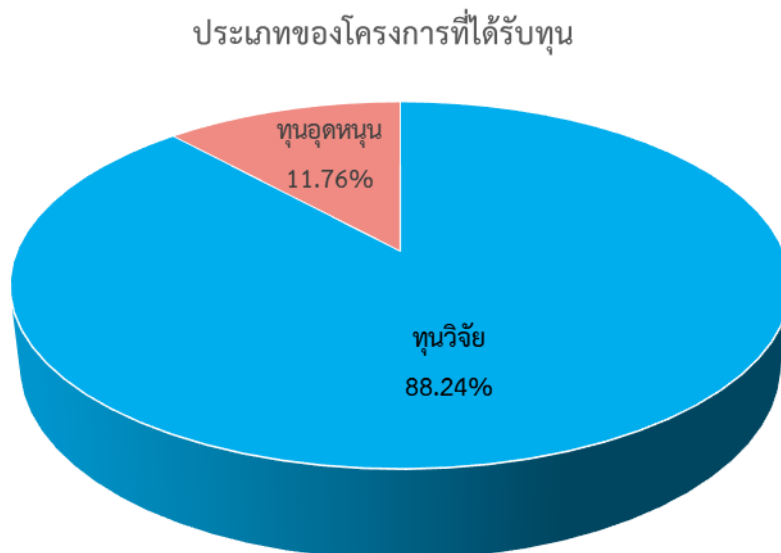
รูปภาพที่ 23 แสดงสัดส่วนของงบประมาณโครงการที่รับทุน

8. ประเภทของโครงการที่ได้รับทุน

ประเภทของโครงการที่ได้รับทุน ของผู้ตอบแบบสอบถาม โดยรวบรวมข้อมูลจากกลุ่มตัวอย่างด้วยแบบสอบถามทั้งสิ้น 17 ราย พบว่า เป็นประเภททุนวิจัย จำนวน 15 ราย คิดเป็นร้อยละ 88.24 และประเภททุนอุดหนุน จำนวน 2 ราย คิดเป็นร้อยละ 11.76 รายละเอียดดังตารางที่ 22 และรูปภาพที่ 24

ตารางที่ 22 จำนวนและร้อยละของประเภทของโครงการที่ได้รับทุน

ประเภทของโครงการที่ได้รับทุน	จำนวน	ร้อยละ
ทุนวิจัย	15	88.24
ทุนอุดหนุน	2	11.76
รวม	17	100.00



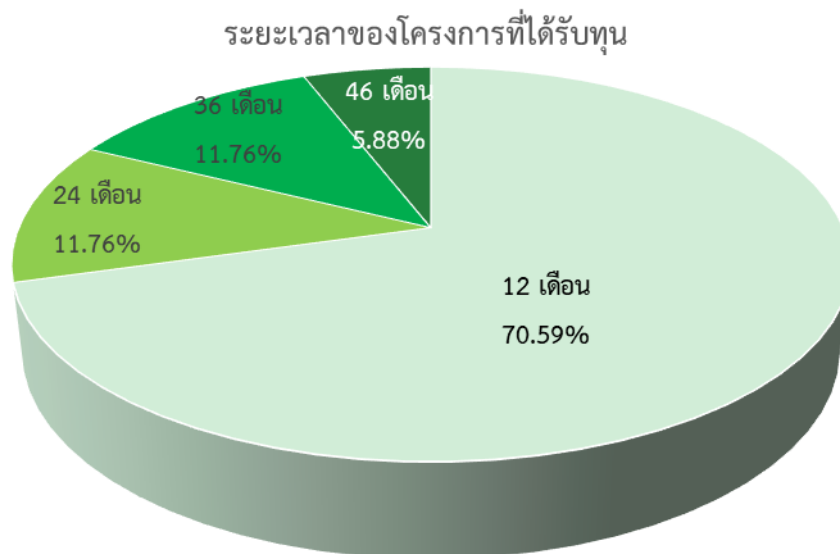
รูปภาพที่ 24 แสดงสัดส่วนของประเภทของโครงการที่ได้รับทุน

9. ระยะเวลาของโครงการที่ได้รับทุน

ระยะเวลาของโครงการที่ได้รับทุนของผู้ตอบแบบสอบถาม โดยรวบรวมข้อมูลจากกลุ่มตัวอย่างด้วยแบบสอบถามทั้งสิ้น 17 ราย พบว่า ระยะเวลาของโครงการที่ได้รับทุน มีจำนวน 12 ราย คิดเป็นร้อยละ 70.59 ถัดมา คือ ระยะเวลา 24 เดือน และ 36 เดือน มีจำนวนเท่ากัน คือ 2 ราย คิดเป็นร้อยละ 11.76 และระยะเวลา 46 มีจำนวน 1 ราย คิดเป็นร้อยละ 5.88 ตามลำดับ รายละเอียดดังตารางที่ 23 และรูปภาพที่ 25

ตารางที่ 23 จำนวนและร้อยละของระยะเวลาของโครงการที่ได้รับทุน

ระยะเวลาของโครงการที่ได้รับทุน	จำนวน	ร้อยละ
12 เดือน	12	70.59
24 เดือน	2	11.76
36 เดือน	2	11.76
46 เดือน	1	5.88
รวม	17	100.00



รูปภาพที่ 25 แสดงสัดส่วนของประเภทของโครงการที่ได้รับทุน

ส่วนที่ 2 ความพึงพอใจและความคาดหวังในการให้บริการของสถาบันวัคซีนแห่งชาติ

2.1 ผลการสำรวจความคาดหวังในการให้บริการ ของผู้ตอบแบบสอบถาม ในภาพรวม มีค่าเฉลี่ย เท่ากับ 4.6745 คะแนน คิดเป็นร้อยละ 93.49

ข้อที่มีค่าความคาดหวังสูงสุด ในข้อ 3 ข้อถาม มีค่าความคาดหวัง ร้อยละ 96.47 ได้แก่

ข้อคำถามที่ 9) เจ้าหน้าที่สามารถให้คำแนะนำหรือให้ข้อมูลเกี่ยวกับการรับทุนได้ตามที่ท่านต้องการ

ข้อคำถามที่ 10) เจ้าหน้าที่สามารถให้คำแนะนำเกี่ยวกับกระบวนการรับทุนได้อย่างครบถ้วน เช่น ขั้นตอนการรับสมัครทุน การพิจารณาทุน การทำสัญญา การบริหารจัดการโครงการ เป็นต้น

ข้อคำถามที่ 11) ท่านและเจ้าหน้าที่ร่วมกันกำหนดรายละเอียด และวันที่ของการส่งงาน รายงาน ความก้าวหน้าของการดำเนินโครงการอย่างเหมาะสมและชัดเจน

ส่วนข้อคำถามที่ค่าร้อยละความคาดหวังน้อยที่สุด ร้อยละ 89.41 คือ

ข้อคำถามที่ 14) การเบิกจ่ายเงินโครงการเป็นไปด้วยความรวดเร็วและไม่ซับซ้อน

2.2 ผลการสำรวจความพึงพอใจในการให้บริการ ของผู้ตอบแบบสอบถาม ในภาพรวม มีค่าเฉลี่ย เท่ากับ 4.6510 คะแนน คิดเป็นร้อยละ 93.02

ข้อที่มีค่าความพึงพอใจสูงสุด ร้อยละ 100.00 ได้แก่

ข้อคำถามที่ 9) เจ้าหน้าที่สามารถให้คำแนะนำหรือให้ข้อมูลเกี่ยวกับการรับทุนได้ตามที่ท่านต้องการ

ข้อคำถามที่ค่าร้อยละความพึงพอใจน้อยที่สุด ร้อยละ 84.71 ได้แก่

ข้อคำถามที่ 14) การเบิกจ่ายเงินโครงการเป็นไปด้วยความรวดเร็วและไม่ซับซ้อน

ตารางที่ 24 ผลร้อยละความพึงพอใจและความคาดหวังของผู้รับทุน

ความพึงพอใจและความคาดหวังของผู้รับทุน	ความคาดหวัง							ความพึงพอใจ						
	ดีมาก (5)	ดี (4)	ปานกลาง (3)	พอใช้ (2)	ปรับปรุง (1)	คะแนน	ร้อยละ	ดีมาก (5)	ดี (4)	ปานกลาง (3)	พอใช้ (2)	ปรับปรุง (1)	คะแนน	ร้อยละ
1) สวช. มีการประกาศรับสมัครทุน โดยกำหนดกรอบการให้ทุน/โจทย์วิจัยหรือขอบเขตรวมถึงวัตถุประสงค์ของการให้ทุนที่ชัดเจน	70.59% (12 ราย)	17.65% (3 ราย)	11.76% (2 ราย)	0.00% (0 ราย)	0.00% (0 ราย)	4.5882	91.76	70.59% (12 ราย)	17.65% (3 ราย)	11.76% (2 ราย)	0.00% (0 ราย)	0.00% (0 ราย)	4.5882	91.76
2) เอกสารประกาศรับสมัครทุนได้กำหนดคุณสมบัติ เงื่อนไข และรายละเอียดการขอรับทุน อย่างครบถ้วนสมบูรณ์ เข้าใจง่าย	70.59% (12 ราย)	17.65% (3 ราย)	11.76% (2 ราย)	0.00% (0 ราย)	0.00% (0 ราย)	4.5882	91.76	64.71% (11 ราย)	23.53% (4 ราย)	11.76% (2 ราย)	0.00% (0 ราย)	0.00% (0 ราย)	4.5294	90.59
3) สวช. มีขั้นตอนการพิจารณาการให้ทุนที่ชัดเจน โปร่งใส น่าเชื่อถือ	76.47% (13 ราย)	17.65% (3 ราย)	5.88% (1 ราย)	0.00% (0 ราย)	0.00% (0 ราย)	4.7059	94.12	70.59% (12 ราย)	23.53% (4 ราย)	5.88% (1 ราย)	0.00% (0 ราย)	0.00% (0 ราย)	4.6471	92.94
4) สวช. มีการแจ้งผลพิจารณาทุนที่ชัดเจน และตรวจสอบได้	82.35% (14 ราย)	11.76% (2 ราย)	5.88% (1 ราย)	0.00% (0 ราย)	0.00% (0 ราย)	4.7647	95.29	76.47% (13 ราย)	17.65% (3 ราย)	5.88% (1 ราย)	0.00% (0 ราย)	0.00% (0 ราย)	4.7059	94.12
5) ท่านสามารถเข้าถึงและรับทราบการประกาศรับสมัครทุนของ สวช. ได้โดยง่าย	58.82% (10 ราย)	41.18% (7 ราย)	0.00% (0 ราย)	0.00% (0 ราย)	0.00% (0 ราย)	4.5882	91.76	58.82% (10 ราย)	41.18% (7 ราย)	0.00% (0 ราย)	0.00% (0 ราย)	0.00% (0 ราย)	4.5882	91.76
6) สวช. แจ้งช่องทางการส่งเอกสารที่เกี่ยวข้องในการขอรับทุนอย่างชัดเจน	58.82% (10 ราย)	41.18% (7 ราย)	0.00% (0 ราย)	0.00% (0 ราย)	0.00% (0 ราย)	4.5882	91.76	64.71% (11 ราย)	35.29% (6 ราย)	0.00% (0 ราย)	0.00% (0 ราย)	0.00% (0 ราย)	4.6471	92.94

ความพึงพอใจและความ คาดหวังของผู้รับทุน	ความคาดหวัง							ความพึงพอใจ						
	ดีมาก (5)	ดี (4)	ปานกลาง (3)	พอใช้ (2)	ปรับปรุง (1)	คะแนน	ร้อยละ	ดีมาก (5)	ดี (4)	ปานกลาง (3)	พอใช้ (2)	ปรับปรุง (1)	คะแนน	ร้อยละ
7) ท่านสามารถส่งเอกสารสำหรับการ ดำเนินงานต่าง ๆ ที่เกี่ยวข้องได้ สะดวก	70.59% (12 ราย)	23.53% (4 ราย)	5.88% (1 ราย)	0.00% (0 ราย)	0.00% (0 ราย)	4.6471	92.94	64.71% (11 ราย)	29.41% (5 ราย)	5.88% (1 ราย)	0.00% (0 ราย)	0.00% (0 ราย)	4.5882	91.76
8) ท่านสามารถเข้าถึงคู่มือสำหรับการ ขอรับทุนจาก สวช. ได้โดยง่าย	64.71% (11 ราย)	23.53% (4 ราย)	11.76% (2 ราย)	0.00% (0 ราย)	0.00% (0 ราย)	4.5294	90.59	58.82% (10 ราย)	29.41% (5 ราย)	11.76% (2 ราย)	0.00% (0 ราย)	0.00% (0 ราย)	4.4706	89.41
9) เจ้าหน้าที่สามารถให้คำแนะนำ หรือให้ข้อมูลเกี่ยวกับการรับทุนได้ ตามที่ท่านต้องการ	82.35% (14 ราย)	17.65% (3 ราย)	0.00% (0 ราย)	0.00% (0 ราย)	0.00% (0 ราย)	4.8235	96.47	100.00% (17 ราย)	0.00% (0 ราย)	0.00% (0 ราย)	0.00% (0 ราย)	0.00% (0 ราย)	5.0000	100.00
10) เจ้าหน้าที่สามารถให้คำแนะนำ เกี่ยวกับกระบวนการรับทุนได้อย่าง ครบถ้วน เช่น ขั้นตอนการรับสมัคร ทุน การพิจารณาทุน การทำสัญญา การบริหารจัดการโครงการ เป็นต้น	82.35% (14 ราย)	17.65% (3 ราย)	0.00% (0 ราย)	0.00% (0 ราย)	0.00% (0 ราย)	4.8235	96.47	88.24% (15 ราย)	11.76% (2 ราย)	0.00% (0 ราย)	0.00% (0 ราย)	0.00% (0 ราย)	4.8824	97.65
11) ท่านและเจ้าหน้าที่ร่วมกันกำหนด รายละเอียด และวันที่ของการส่งงาน รายงานความก้าวหน้าของการดำเนิน โครงการอย่างเหมาะสมและชัดเจน	82.35% (14 ราย)	17.65% (3 ราย)	0.00% (0 ราย)	0.00% (0 ราย)	0.00% (0 ราย)	4.8235	96.47	82.35% (14 ราย)	11.76% (2 ราย)	0.00% (0 ราย)	5.88% (1 ราย)	0.00% (0 ราย)	4.7059	94.12
12) เจ้าหน้าที่มีการประสานงานติดตาม การดำเนินโครงการเป็นระยะ	82.35% (14 ราย)	11.76% (2 ราย)	5.88% (1 ราย)	0.00% (0 ราย)	0.00% (0 ราย)	4.7647	95.29	88.24% (15 ราย)	11.76% (2 ราย)	0.00% (0 ราย)	0.00% (0 ราย)	0.00% (0 ราย)	4.8824	97.65

ความพึงพอใจและความ คาดหวังของผู้รับทุน	ความคาดหวัง							ความพึงพอใจ						
	ดีมาก (5)	ดี (4)	ปานกลาง (3)	พอใช้ (2)	ปรับปรุง (1)	คะแนน	ร้อยละ	ดีมาก (5)	ดี (4)	ปานกลาง (3)	พอใช้ (2)	ปรับปรุง (1)	คะแนน	ร้อยละ
13) เจ้าหน้าที่ที่มีความกระตือรือร้นและ เอาใจใส่ในการช่วยแก้ปัญหาต่างๆ ได้อย่างรวดเร็ว ทันการณ์	88.24%	5.88%	0.00%	5.88%	0.00%	4.7647	95.29	88.24%	5.88%	0.00%	5.88%	0.00%	4.7647	95.29
	(15 ราย)	(1 ราย)	(0 ราย)	(1 ราย)	(0 ราย)			(15 ราย)	(1 ราย)	(0 ราย)	(1 ราย)	(0 ราย)		
14) การเบิกจ่ายเงินโครงการเป็นไป ด้วยความรวดเร็วและไม่ซับซ้อน	70.59%	11.76%	11.76%	5.88%	0.00%	4.4706	89.41	58.82%	11.76%	23.53%	5.88%	0.00%	4.2353	84.71
	(12 ราย)	(2 ราย)	(2 ราย)	(1 ราย)	(0 ราย)			(10 ราย)	(2 ราย)	(4 ราย)	(1 ราย)	(0 ราย)		
15) ความพึงพอใจและความคาดหวัง ต่อการรับทุนและการร่วมงานกับ สวช.โดยรวม	76.47%	11.76%	11.76%	0.00%	0.00%	4.6471	92.94	64.71%	23.53%	11.76%	0.00%	0.00%	4.5294	90.59
	(13 ราย)	(2 ราย)	(2 ราย)	(0 ราย)	(0 ราย)			(11 ราย)	(4 ราย)	(2 ราย)	(0 ราย)	(0 ราย)		
รวม						4.6745	93.49						4.6510	93.02

ความพึงพอใจและความคาดหวังในการให้บริการของสถาบันวัคซีนแห่งชาติ



รูปภาพที่ 26 แสดงผลร้อยละความพึงพอใจและความคาดหวังของผู้รับทุน

ภาพรวมโดยสรุป

- **คะแนนโดยรวมสูงมาก** คะแนนความพึงพอใจโดยรวมอยู่ที่ ร้อยละ **93.02** และความคาดหวังโดยรวมอยู่ที่ ร้อยละ **93.49** ซึ่งถือว่าอยู่ในระดับสูงมาก
- **ความคาดหวังสูงกว่าความพึงพอใจ** ในภาพรวมและเกือบทุกรายการย่อย **ความคาดหวังมีคะแนนสูงกว่าความพึงพอใจ** อย่างสม่ำเสมอ แสดงให้เห็นถึง "ช่องว่าง" (Gap) ที่สถาบันฯ ต้องเร่งปรับปรุงเพื่อตอบสนองความต้องการของผู้รับบริการให้ดียิ่งขึ้น

รายการที่โดดเด่นและจุดที่ควรปรับปรุง

- **จุดแข็งที่โดดเด่น (คะแนนสูงและความพึงพอใจใกล้เคียง/สูงกว่าความคาดหวัง)**
 1. รายการที่ 9 เจ้าหน้าที่มีความสามารถให้คำแนะนำและให้ข้อมูลเกี่ยวกับการรับทุนได้ตามที่ท่านต้องการ
 - ความพึงพอใจและคาดหวังได้คะแนนเต็ม 100.00 ซึ่งเป็นจุดแข็งที่โดดเด่นที่สุด แสดงว่าการให้ข้อมูลและความรู้เป็นเลิศ
 2. รายการที่ 10 เจ้าหน้าที่สามารถให้คำปรึกษาและเกี่ยวกับกระบวนการรับทุนได้อย่างครบถ้วน
 - ความพึงพอใจ (97.65%) สูงกว่าความคาดหวัง (96.47%) เล็กน้อย แสดงว่าการให้คำปรึกษาบรรลุหรือเกินความคาดหวังไปแล้ว
 3. รายการที่ 12 และ 13 การติดตามงานเป็นระยะ (95.29%) และ ความกระตือรือร้นในการช่วยแก้ปัญหา (95.29%) มีคะแนนความพึงพอใจสูงมากและมีช่องว่างเล็กน้อย
- **โอกาสในการปรับปรุงหลัก (ความพึงพอใจต่ำที่สุด และช่องว่างใหญ่ที่สุด)**
 1. รายการที่ 14 การเบิกจ่ายโครงการเป็นไปด้วยความรวดเร็วและไม่ซับซ้อน
 - ความพึงพอใจต่ำที่สุดในทุกรายการ 84.71%
 - ช่องว่างระหว่างความคาดหวัง (89.41%) กับความพึงพอใจ ใหญ่ที่สุด (4.70%)
 - ข้อนี้เป็นปัญหาหลักที่ต้องเร่งแก้ไข เนื่องจากขั้นตอนการเงินและการเบิกจ่ายยังขาดความรวดเร็วและอาจมีความซับซ้อน
 2. รายการที่ 7 ท่านสามารถส่งเอกสารสำหรับการดำเนินงานต่าง ๆ ที่เกี่ยวข้องได้สะดวก
 - ความพึงพอใจ 89.41% ในขณะที่ความคาดหวัง 92.94% (ช่องว่าง 3.53%)
 - แสดงว่าการอำนวยความสะดวกในการส่งเอกสารยังมีปัญหา อาจจะต้องพิจารณาช่องทางอิเล็กทรอนิกส์ หรือลดความซ้ำซ้อนของเอกสาร
 3. รายการที่ 8 ท่านสามารถเข้าถึงคู่มือสำหรับการขอรับทุนจาก สวช. ได้โดยง่าย
 - ความพึงพอใจ 89.41% ในขณะที่ความคาดหวัง 90.59%
 - การเข้าถึงคู่มือยังไม่เป็นไปตามที่คาดหวัง อาจต้องปรับปรุงช่องทางการเผยแพร่หรือรูปแบบของคู่มือให้ค้นหาและทำความเข้าใจง่ายขึ้น

ข้อเสนอแนะเชิงกลยุทธ์

สถาบันวัคซีนแห่งชาติควรรักษามาตรฐานด้านการให้ข้อมูล คำแนะนำ และการให้คำปรึกษาที่ดีเยี่ยมไว้ (รายการที่ 9, 10) ในขณะที่ต้องให้ความสำคัญสูงสุดกับการปรับปรุงกระบวนการเบิกจ่ายโครงการ (รายการที่ 14) และ เพิ่มความสะดวกในการส่งเอกสาร (รายการที่ 7) เพื่อลดช่องว่างความคาดหวังและความพึงพอใจโดยรวม

ส่วนที่ 3 ความเชื่อมั่นในการให้บริการของสถาบันวัคซีนแห่งชาติ

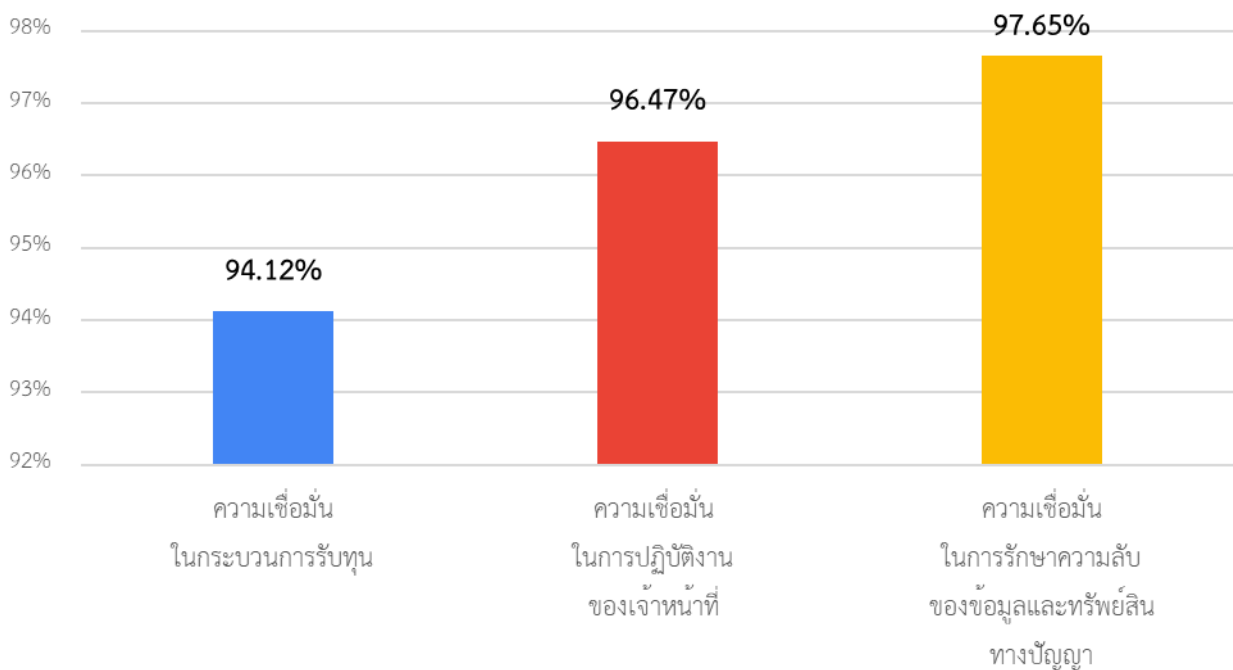
3.1 ความเชื่อมั่นในการให้บริการของสถาบันวัคซีนแห่งชาติ

ผลการสำรวจความเชื่อมั่นในการให้บริการของสถาบันวัคซีนแห่งชาติของผู้รับทุน ในภาพรวมมีค่าเฉลี่ย เท่ากับ ร้อยละ 92.08 โดยข้อที่มีค่าคะแนนความเชื่อมั่นสูงสุด 2 ข้อคำถามเท่ากัน คือ “ความเชื่อมั่นในกระบวนการรับทุน” และ “ความเชื่อมั่นในการปฏิบัติงานของเจ้าหน้าที่ สวช.ในการบริการในแต่ละขั้นตอน” ร้อยละ 92.50 ส่วนข้อคำถาม “ความเชื่อมั่นต่อ สวช. โดยรวม” มีค่าคะแนนความเชื่อมั่นเท่ากับร้อยละ 91.25 โดยแสดงรายละเอียด ตามตารางที่ 25

ตารางที่ 25 ผลคะแนนความเชื่อมั่นในการให้บริการของสถาบันวัคซีนแห่งชาติ

ความเชื่อมั่นในการให้บริการ	ระดับความเชื่อมั่น					คะแนน	ร้อยละ
	ดีมาก (5)	ดี (4)	ปานกลาง (3)	พอใช้ (2)	ปรับปรุง (1)		
1. ท่านมีความเชื่อมั่นต่อกระบวนการรับทุนของสถาบัน ตั้งแต่ขั้นตอนการยื่นข้อเสนอโครงการ การกลั่นกรองโครงการ และการพิจารณาอนุมัติโครงการว่ามี การดำเนินงานอย่างเป็นระบบ เป็นธรรมโปร่งใส และน่าเชื่อถือ	81.25% (13 ราย)	18.75% (3 ราย)	6.25% (1 ราย)	0.00% (0 ราย)	0.00% (0 ราย)	4.7059	94.12
2. ท่านมีความเชื่อมั่นในการปฏิบัติงานของเจ้าหน้าที่ สวช.ในการบริการในแต่ละขั้นตอน เช่น การให้คำแนะนำถึงกระบวนการรับทุนครบถ้วน การให้	93.75% (15 ราย)	6.25% (1 ราย)	6.25% (1 ราย)	0.00% (0 ราย)	0.00% (0 ราย)		

ความเชื่อมั่นในการให้บริการ	ระดับความเชื่อมั่น					คะแนน	ร้อยละ
	ดีมาก (5)	ดี (4)	ปานกลาง (3)	พอใช้ (2)	ปรับปรุง (1)		
คำแนะนำถึงปัญหา/อุปสรรคที่อาจเกิดขึ้นในอนาคต และการประสานงานติดตามการดำเนินโครงการ เป็นต้น							
3. ท่านมีความเชื่อมั่นในการรักษาความลับของข้อมูลและทรัพย์สินทางปัญญาที่เกิดขึ้นภายใต้โครงการที่ได้รับทุนจากสถาบัน	93.75% (15 ราย)	12.50% (2 ราย)	0.00% (0 ราย)	0.00% (0 ราย)	0.00% (0 ราย)	4.8824	97.65
ค่าเฉลี่ย							



รูปภาพที่ 27 แสดงผลร้อยละความเชื่อมั่นในการให้บริการของ สวช.

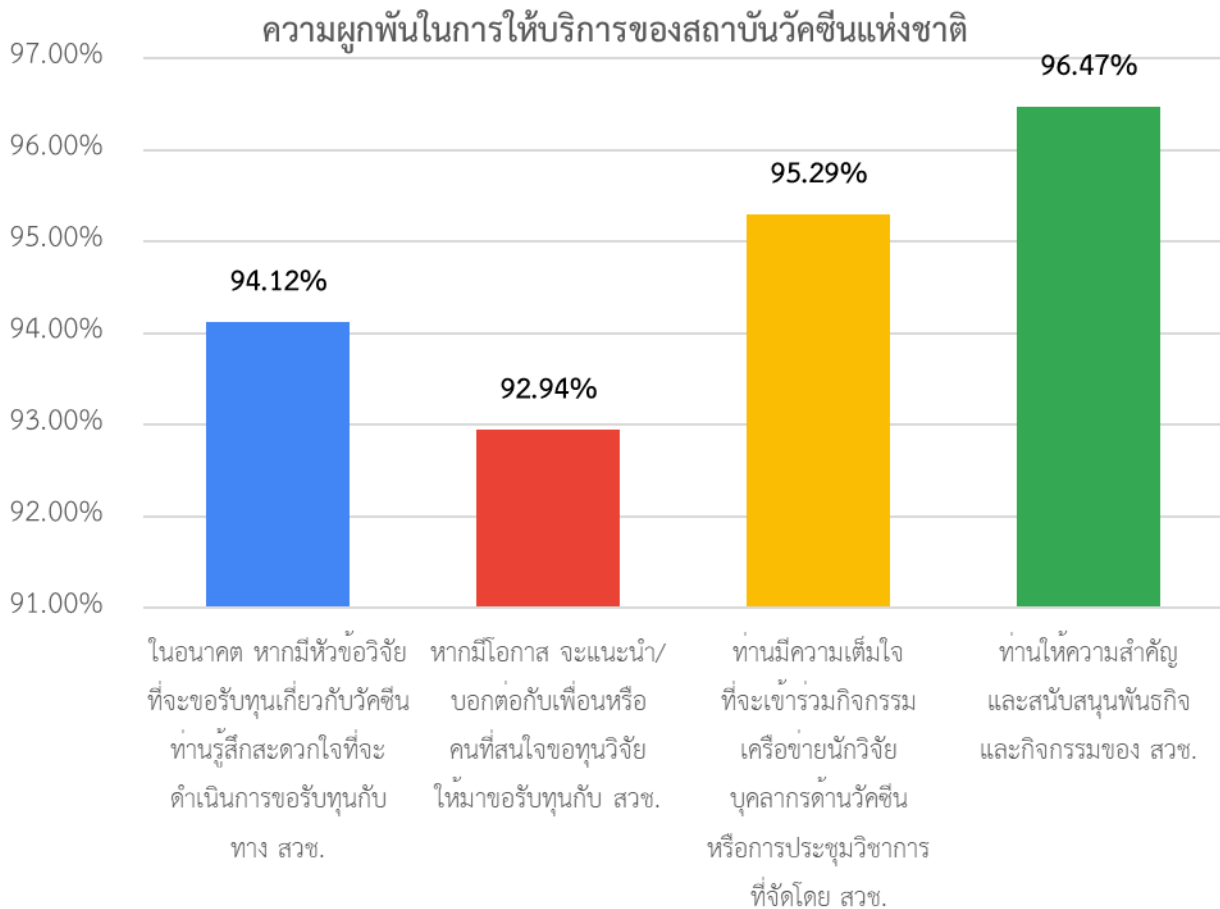
ส่วนที่ 4 ความผูกพันในการให้บริการของสถาบันวัคซีนแห่งชาติ

6) ความผูกพันในการให้บริการของสถาบันวัคซีนแห่งชาติ

ผลการสำรวจความผูกพันในการให้บริการของสถาบันวัคซีนแห่งชาติของผู้รับทุน ในภาพรวมมีค่าเฉลี่ย เท่ากับ ร้อยละ 94.71 โดยข้อที่มีค่าคะแนนความผูกพันสูงสุดในข้อคำถามที่ 4) “ท่านให้ความสำคัญและสนับสนุนพันธกิจและกิจกรรมของ สวช.” ร้อยละ 96.47 ถัดมาคือข้อคำถามที่ 3) “ท่านมีความเต็มใจที่จะเข้าร่วมกิจกรรมเครือข่ายนักวิจัย บุคลากรด้านวัคซีน หรือการประชุมวิชาการที่จัดโดย สวช.” ร้อยละ 95.29 โดยแสดงรายละเอียด ตามตารางที่ 26

ตารางที่ 26 ผลคะแนนความผูกพันในการให้บริการของสถาบันวัคซีนแห่งชาติ

ความผูกพันในการ ให้บริการ	ระดับความเชื่อมั่น					คะแนน	ร้อยละ
	ดีมาก (5)	ดี (4)	ปานกลาง (3)	พอใช้ (2)	ปรับปรุง (1)		
1. ในอนาคต หากมีหัวข้อวิจัย ที่จะขอรับทุนเกี่ยวกับ วัคซีน ท่านรู้สึกสะดวกใจที่ จะดำเนินการขอรับทุนกับ ทาง สวช.	76.47% (13 ราย)	17.65% (3 ราย)	5.88% (1 ราย)	0.00% (0 ราย)	0.00% (0 ราย)	4.7059	94.12
2. หากมีโอกาส จะแนะนำ/ บอกต่อกับเพื่อนหรือคนที่ สนใจขอทุนวิจัย ให้มา ขอรับทุนกับ สวช.	82.35% (14 ราย)	11.76% (2 ราย)	0.00% (0 ราย)	0.00% (0 ราย)	5.88% (1 ราย)		
3. ท่านมีความเต็มใจที่จะเข้า ร่วมกิจกรรมเครือข่าย นักวิจัย บุคลากรด้าน วัคซีน หรือการประชุม วิชาการที่จัดโดย สวช.	88.24% (15 ราย)	5.88% (1 ราย)	0.00% (0 ราย)	5.88% (1 ราย)	0.00% (0 ราย)	4.7647	95.29
4. ท่านให้ความสำคัญและ สนับสนุนพันธกิจและ กิจกรรมของ สวช.	88.24% (15 ราย)	5.88% (1 ราย)	5.88% (1 ราย)	0.00% (0 ราย)	0.00% (0 ราย)		
ค่าเฉลี่ย						4.7353	94.71



รูปภาพที่ 28 แสดงผลร้อยละความผูกพันในการให้บริการของ สวช.

ภาพรวมหลักของคะแนน

- ความผูกพันโดยรวมอยู่ในระดับสูงมาก คะแนนความผูกพันของผู้รับบริการอยู่ในช่วง 92.94% ถึง 96.47% ซึ่งถือเป็นระดับที่สูงมากในทุกมิติ แสดงให้เห็นว่าผู้รับบริการมีความรู้สึกผูกพันและพร้อมที่จะมีส่วนร่วมกับการกิจของ สวช. อย่างยิ่ง

การวิเคราะห์รายมิติ (ตัวชี้วัดความผูกพัน)

- รายการที่มีความผูกพันสูงสุด (จุดแข็ง ความเป็นเจ้าของและสนับสนุนภารกิจ)
 1. "ท่านให้ความสำคัญและสนับสนุนภารกิจและกิจกรรมของ สวช."
 - คะแนนสูงสุด 96.47%
 - รายการนี้เป็นจุดแข็งที่ชัดเจนที่สุด แสดงว่าผู้รับบริการตระหนักถึงความสำคัญและให้การสนับสนุนอย่างเต็มที่ต่อภารกิจหลักของสถาบันฯ ซึ่งเป็นรากฐานสำคัญของการดำเนินงาน
- รายการที่มีความผูกพันสูง (การมีส่วนร่วมในเครือข่าย)
 2. "ท่านมีความเต็มใจที่จะเข้าร่วมกิจกรรมเครือข่ายนักวิจัย บุคลากรด้านวัคซีน หรือการประชุมวิชาการที่จัดโดย สวช."

- คะแนน 95.29%
 - คะแนนที่สูงมากนี้บ่งชี้ว่าผู้รับทุนไม่เพียงแต่ทำโครงการของตนเองเท่านั้น แต่ยังมี **ความกระตือรือร้นสูงในการเข้าร่วมและสร้างเครือข่าย** ที่จัดโดย สวช. ซึ่งช่วยเสริมสร้างชุมชนนักวิจัยด้านวัคซีนของประเทศ
 - **รายการที่มีความผูกพันระดับรอง (ความเชื่อมั่นในการดำเนินงาน)**
 3. "ในอนาคต หากมีหัวข้อวิจัยที่จะขอรับทุนเกี่ยวกับวัคซีน ท่านรู้สึกสะดวกใจที่จะดำเนินการขอรับทุนกับ สวช."
 - คะแนน 94.12%
 - คะแนนที่สูงนี้แสดงถึง **ความเชื่อมั่นในกระบวนการและบริการ** ของ สวช. ในการดำเนินโครงการทุนในอนาคต แม้ว่าคะแนนนี้จะสูง แต่ก็ต่ำกว่าสองรายการแรกเล็กน้อย อาจเป็นเพราะผู้รับบริการยังคงมีข้อจำกัดด้านความสะดวกใจบางประการ (ซึ่งอาจเกี่ยวข้องกับปัญหาด้านการเบิกจ่าย)
 - **รายการที่มีความผูกพันต่ำที่สุด (โอกาสในการเป็นกระบอกเสียง)**
 4. "หากมีโอกาส จะแนะนำ/บอกต่อเพื่อนหรือคนที่สนใจขอทุนวิจัย ให้มาขอรับทุนกับ สวช."
 - **คะแนนต่ำที่สุด 92.94%**
 - แม้จะเป็นคะแนนที่สูงมาก แต่เป็น **รายการที่ต่ำที่สุด** ในทุกมิติ
- แสดงให้เห็นว่าผู้รับบริการมีความเชื่อมั่นในตนเองสูง (94.12%) และสนับสนุนภารกิจ (96.47%) แต่มีแนวโน้มที่จะแนะนำ/บอกต่อ (Advocacy) น้อยกว่า

ข้อเสนอแนะ สวช. ควรพิจารณาว่าอะไรคือปัจจัยเล็กน้อยที่ทำให้ผู้ใช้อย่างไม่เต็มใจที่จะแนะนำผู้อื่น อาจเป็นประเด็นด้านกระบวนการเล็ก ๆ น้อย ๆ ที่ไม่ได้เป็นปัญหาใหญ่แต่ส่งผลต่อความรู้สึกอยากบอกต่อ

สรุปและข้อเสนอแนะเชิงกลยุทธ์

ความผูกพันของผู้รับบริการทุนวิจัยต่อ สวช. อยู่ในระดับที่ยอดเยียม โดยมี การสนับสนุนภารกิจของสถาบันฯ เป็นจุดแข็งสูงสุด และ ความกระตือรือร้นในการเข้าร่วมเครือข่าย เป็นคุณสมบัติเด่น อย่างไรก็ตาม สวช. ควรให้ความสนใจกับรายการที่มีคะแนนต่ำที่สุด (92.94%) ในการเป็นกระบอกเสียง (Advocacy) โดยอาจต้อง

- **ปรับปรุงประสบการณ์ผู้ใช้** อย่างละเอียด โดยเฉพาะในด้านการเงิน/การเบิกจ่าย (ตามที่วิเคราะห์จากกราฟอื่น) เพื่อให้ผู้ใช้รู้สึก "สมบูรณ์แบบ" มากพอที่จะกล้าแนะนำผู้อื่น
- **สร้างกลไกการบอกต่อ/คำแนะนำที่เป็นทางการ** เพื่อกระตุ้นให้ผู้รับทุนที่มีความผูกพันสูงทำหน้าที่เป็นผู้ส่งเสริมสถาบันฯ มากขึ้น

ส่วนที่ 5 ข้อเสนอแนะการให้บริการของสถาบันวัคซีนแห่งชาติ

ประกอบด้วย 5 ข้อคำถาม โดยมีสรุปดังนี้

1. ท่านคิดว่าการปฏิสัมพันธ์ระหว่างผู้รับทุนและสถาบันวัคซีนแห่งชาติในปัจจุบัน มีจุดแข็งและจุดที่ควรปรับปรุงอย่างไร

- จุดแข็ง สามารถติดต่อได้หลายช่องทาง การแจกเอกสารสนับสนุนต่างๆ เพื่อให้เตรียมรายงานได้อย่างเหมาะสม ตรงเวลา จุดที่ควรปรับปรุง
- ดีมาก
- มีการติดต่อทางช่องทางต่างๆเป็นอย่างดี
- สวช. ควรเข้าใจและเชื่อมั่นในนักวิจัยมากกว่านี้ การเข้ามาก้าวก่ายในเรื่องการใช้จ่ายตามหมวดที่ขอ ทำให้การทำวิจัยแทบจะไม่มีประสิทธิภาพ และขาดความเป็นเอกภาพ

2. ท่านมีความคิดเห็นอย่างไรเกี่ยวกับการเข้าถึงข้อมูลการขอทุน มีช่องทางหรือรูปแบบการสื่อสารใดที่ท่านคิดว่าควรเพิ่มเติมหรือปรับปรุง

- รูปแบบการให้บริการ ณ ปัจจุบันดีอยู่แล้ว

3. ท่านมีข้อเสนอแนะอย่างไรเพื่อให้ สวช. สามารถช่วยผู้รับทุนบริหารจัดการความเสี่ยงต่างๆ ได้อย่างมีประสิทธิภาพ (เช่น ความเสี่ยงด้านการดำเนินงาน การเงิน กฎระเบียบ)

- ขึ้นอยู่กับบริบทของแต่ละโครงการที่เสนอขอ
- ควรช่วยติดตามการเบิกจ่าย
- สามารถยืดหยุ่นได้บ้าง

4. ท่านมีข้อเสนอแนะเพื่อเพิ่มความเชื่อมั่นในความโปร่งใสของกระบวนการพิจารณาทุน การประเมินผล และการติดตามโครงการอย่างไร

- ควรมีแจ้งจำนวนผู้ขอรับทุนและจำนวนผู้ได้รับทุนในแต่ละสาขาที่เปิดรับ

5. ข้อเสนอแนะอื่น ๆ เพิ่มเติม

- ควรจัดให้มี sharepoint ส่วนกลางที่สามารถนำส่งหลักฐานต่างๆ เป็น PDF file ได้
- เจ้าหน้าที่ให้ความช่วยเหลือดีมาก
- การตรวจแก้รายงานความก้าวหน้าในประเด็นปลีกย่อย รวมถึงการกำหนดการเขียนรายงานที่เกินความจำเป็นทำให้เป็นภาระต่อผู้รับทุน ซึ่งไม่เกิดประโยชน์ใด ๆ ต่อความก้าวหน้าของการพัฒนาวัคซีน (แนะนำศึกษาระบบการติดตามความก้าวหน้าการทำวิจัยของผู้รับทุนในหน่วยงานสากล เช่น UKRI)

➤ **ข้อเสนอแนะเพื่อปรับปรุง/ พัฒนาการให้บริการและช่องทางการรับรู้ให้มีความเหมาะสม เพื่อ สวช. จะนำไปเพิ่มความพึงพอใจให้สูงขึ้น ในกลุ่มผู้รับทุน**

จากการวิเคราะห์ผลการสำรวจความพึงพอใจ ความคาดหวัง ความเชื่อมั่น และความผูกพันของผู้รับทุน สถาบันวัคซีนแห่งชาติ (สวช.) มีจุดแข็งที่โดดเด่นในด้าน บุคลากร และ ภารกิจหลัก แต่มี ช่องว่างสำคัญที่ต้องเร่งแก้ไขในด้าน กระบวนการบริหารจัดการทางการเงินและเอกสาร ข้อเสนอแนะจึงมุ่งเน้นไปที่การลดช่องว่างเหล่านี้และเสริมสร้างความเชื่อมั่นในเชิงปฏิบัติการ

1. การรักษาและเสริมสร้างจุดแข็ง (บุคลากร & ภารกิจ)

จุดแข็งที่โดดเด่น	แนวทางพัฒนา/รักษามาตรฐาน
ความพึงพอใจและความคาดหวัง รายการที่ 9 และ 10 เจ้าหน้าที่ให้คำแนะนำ ข้อมูลและกระบวนการรับทุนได้ครบถ้วน (ความพึงพอใจ 100% และ 97.65%)	- รักษามาตรฐาน จัดทำ "ระบบพี่เลี้ยง (Mentorship Program)" โดยให้เจ้าหน้าที่ที่มีคะแนนสูงทำหน้าที่ถ่ายทอดความรู้และวิธีการสื่อสารเชิงรุกให้แก่เจ้าหน้าที่ใหม่หรือผู้ที่ต้องการพัฒนา
ความเชื่อมั่นด้านบุคลากร ความเชื่อมั่นในการ ปฏิบัติงานของเจ้าหน้าที่ (96.47%)	- ยกย่องและให้รางวัล จัดให้มีการยกย่องเจ้าหน้าที่ ผู้ปฏิบัติงานดีเด่นอย่างเป็นทางการ เพื่อสร้างขวัญและ กำลังใจ
ความผูกพันด้านภารกิจ สนับสนุนพันธกิจและ กิจกรรมของ สวช. (96.47%)	- สื่อสารผลกระทบ สื่อสารความสำเร็จและผลกระทบ (Impact) ของโครงการที่ผู้รับทุนทำอย่างสม่ำเสมอ เพื่อ ตอกย้ำความสำคัญของงานวิจัยต่อประเทศ

2. การปรับปรุงกระบวนการหลักเพื่อลดช่องว่างความพึงพอใจ

ประเด็นที่ต้องให้ความสำคัญสูงสุดคือ รายการที่ 14 (การเบิกจ่าย) และ รายการที่ 7 (ความสะดวกในการส่งเอกสาร) ซึ่งเป็นสาเหตุหลักของความไม่พึงพอใจที่ต่ำที่สุดและเป็นอุปสรรคต่อการเป็นกระบอกเสียง (Advocacy)

2.1 การปรับปรุงกระบวนการเบิกจ่าย (รายการที่ 14)

(ความพึงพอใจต่ำที่สุด 84.71%, ช่องว่าง Gap 4.70%)

- ข้อเสนอแนะ สร้าง "ระบบติดตามการเบิกจ่ายแบบโปร่งใสและอัตโนมัติ" (Proactive, Transparent & Automated System)

- **แนวทางปฏิบัติ**

- กำหนด SLA ชัดเจน กำหนด **มาตรฐานการให้บริการ (SLA Service Level Agreement)** สำหรับขั้นตอนการเบิกจ่าย เช่น "อนุมัติเบิกจ่ายภายใน X วันทำการ หลังได้รับเอกสารครบถ้วน" และเผยแพร่ให้ผู้รับทุนรับทราบ
- ระบบแจ้งเตือนเชิงรุก พัฒนาระบบ VIMs ให้มีฟังก์ชัน **ติดตามสถานะการเบิกจ่าย** แบบ Real-time และ **แจ้งเตือน** ผู้รับทุนทันทีเมื่อเอกสารติดปัญหาหรือเมื่อเงินถูกโอนแล้ว
- **ลดความซับซ้อน** ทบทวนกฎเกณฑ์และเอกสารการเงิน เพื่อ **ลดเอกสารที่ไม่จำเป็น** หรือ **รวมแบบฟอร์ม** โดยพิจารณาหลักเกณฑ์สากล (ตามข้อเสนอแนะ)

2.2 การปรับปรุงความสะอาดในการส่งเอกสาร (รายการที่ 7)

(ความพึงพอใจ 91.76%, ช่องว่าง Gap 1.18%)

- ข้อเสนอแนะ ยกระดับสู่ "ระบบการจัดการเอกสารดิจิทัลแบบครบวงจร"

- **แนวทางปฏิบัติ**

- SharePoint/ระบบกลาง จัดทำ SharePoint หรือ Drive/ระบบกลาง สำหรับผู้รับทุนในการ **นำส่งหลักฐานและรายงานเป็น PDF file** (ตามข้อเสนอแนะ) เพื่อให้การส่งเอกสารมีความสะดวกและเป็นระบบเดียว
- e-Signature นำระบบ **ลายเซ็นอิเล็กทรอนิกส์** มาใช้ในการอนุมัติเอกสารภายในระหว่าง สวช. และผู้รับทุนเพื่อเร่งรัดกระบวนการ

3. การพัฒนาช่องทางการรับรู้และการสื่อสาร (เพื่อเพิ่ม Advocacy และ Trust)

3.1 เพิ่มความเชื่อมั่นและความโปร่งใส (Trust & Transparency)

- ข้อเสนอแนะ จัดทำช่องทางการสื่อสารที่เน้นความโปร่งใสของกระบวนการพิจารณา
- **แนวทางปฏิบัติ (อ้างอิงข้อเสนอแนะจากผู้รับทุน)**
 - **เปิดเผยสถิติ** มีการ **แจ้งจำนวนผู้ขอรับทุนและจำนวนผู้ได้รับทุนในแต่ละสาขาที่เปิดรับ** ในทุกรอบการประกาศผล เพื่อสร้างความโปร่งใสในอัตราการแข่งขัน
 - **Feedback Loop** แจ้ง **เหตุผล/ข้อเสนอแนะ** (อย่างน้อยเป็นภาพรวม) จากผู้ทรงคุณวุฒิต่อโครงการที่ไม่ผ่านการพิจารณา เพื่อให้ผู้รับทุนสามารถนำไปปรับปรุงในอนาคต

3.2 เสริมสร้างการเป็นกระบอกเสียง (Advocacy)

(รายการที่ 2 หากมีโอกาส จะแนะนำ/บอกต่อเพื่อน... ให้มาขอรับทุน 92.94% ต่ำที่สุดในกลุ่มผู้กัก)

- ข้อเสนอแนะ เปลี่ยนผู้รับทุนให้เป็น **"ผู้ส่งเสริมสถาบันฯ (Ambassadors)"**

- **แนวทางปฏิบัติ**

- กลไกการบอกต่อที่เป็นทางการ จัดโครงการ "Ambassador Program" มอบสิทธิพิเศษเล็กน้อยหรือการรับรองแก่ผู้รับทุนที่ให้การแนะนำผู้อื่นสำเร็จ
- เน้นย้ำความผูกพัน สร้างเนื้อหาที่เน้นย้ำถึงการที่ สุข. "เชื่อใจและเชื่อมั่นในนักวิจัย" และให้ "ความเป็นเอกภาพ" ในการใช้จ่ายงบประมาณ (ตามข้อเสนอแนะผู้รับทุน) ควบคู่กับการลดภาระงานที่ไม่จำเป็นในรายงานความก้าวหน้า

4. ข้อเสนอแนะด้านการบริหารจัดการความเสี่ยง (ตามบริบทและความยืดหยุ่น)

- ความยืดหยุ่นในงบประมาณ ยอมรับความยืดหยุ่นในการ โอนงบประมาณภายในหมวดรายจ่ายหลัก ได้ในวงเงินที่กำหนดโดยไม่ต้องขออนุมัติอย่างเป็นทางการ เพื่อให้ผู้รับทุน บริหารจัดการได้ทันการณ์ โดยมุ่งเน้นการตรวจสอบผลลัพธ์ของงานวิจัยมากกว่าการควบคุมการใช้จ่ายอย่างเข้มงวด
- ลดภาระรายงาน ทบทวนและปรับลดประเด็นปลีกย่อย ในการตรวจแก้รายงานความก้าวหน้า และการกำหนดการเขียนรายงานที่เกินความจำเป็น โดยมุ่งเน้นที่ Milestones และผลลัพธ์หลัก ของโครงการเป็นสำคัญ (อ้างอิงระบบการติดตามของหน่วยงานสากล)

กลุ่มที่ 2 กลุ่มผู้มีส่วนได้เสียที่ได้รับผลจากการดำเนินงานของสถาบัน

แบบสอบถามสำหรับประเมินความพึงพอใจ ของกลุ่มผู้มีส่วนได้เสียที่ได้รับผลจากการดำเนินงานของสถาบัน ประกอบด้วยคำถาม 6 ส่วน โดยมีรายละเอียดดังนี้

ส่วนที่ 1 ข้อมูลทั่วไปของผู้ตอบแบบสอบถาม ประกอบด้วย

- 1) เพศ
- 2) อายุ
- 3) ระดับการศึกษาสูงสุด
- 4) ประเภทหน่วยงานที่รับบริการ

ส่วนที่ 2 แบบสอบถามเกี่ยวกับความคาดหวังและความพึงพอใจต่อบทบาทของสถาบันวัคซีนแห่งชาติ ด้านการขับเคลื่อน งานวัคซีนอย่างครบวงจรกับองค์กรภาคีเครือข่ายผ่านโครงการสำคัญตามนโยบายและแผนยุทธศาสตร์ ประกอบด้วยการสำรวจความพึงพอใจ และความคาดหวัง ให้ผู้ตอบแบบสอบถามให้คะแนน 5 ระดับ (มากที่สุด =5 มาก=4 ปานกลาง=3 น้อย=2 และน้อยที่สุด=1) โดยมีข้อคำถาม 6 ข้อ ดังนี้

- 1) สวช. จัดเวทีเพื่อร่วมคิด ร่วมกำหนดนโยบาย/แผนงานยุทธศาสตร์
- 2) ความสามารถของ สวช. ในการประสานความร่วมมือหน่วยงานที่เกี่ยวข้องเพื่อเข้ามาร่วมดำเนินการ และร่วมสนับสนุน ในด้านต่าง ๆ
- 3) สวช. มีการสนับสนุน เพื่อแก้ปัญหาและอุปสรรคระหว่างดำเนินโครงการสำคัญตามนโยบายและแผนยุทธศาสตร์
- 4) สวช. มีการกำหนดแผนการดำเนินงานเพื่อประสิทธิภาพ ในการทำงาน เช่น ขั้นตอนชัดเจน กำหนดเป้าหมาย ระยะเวลา ผู้รับผิดชอบ เป็นต้น เพื่อขับเคลื่อนโครงการสำคัญตามนโยบายและแผนยุทธศาสตร์
- 5) สวช. มีการบริหารจัดการ เพื่อส่งเสริมโครงการสำคัญ ตามนโยบายและแผนยุทธศาสตร์เพื่อให้เป็นไปตามที่กำหนดไว้
- 6) สวช. สามารถขับเคลื่อน การดำเนินงานโครงการสำคัญตามนโยบายและแผนยุทธศาสตร์ให้เป็นไปตามเป้าหมาย

ส่วนที่ 3 แบบสอบถามเกี่ยวกับความคาดหวังและความพึงพอใจต่อการบริการของสถาบันวัคซีนแห่งชาติ ประกอบด้วยการสำรวจความพึงพอใจ และความคาดหวัง ให้ผู้ตอบแบบสอบถามให้คะแนน 5 ระดับ (มากที่สุด =5 มาก=4 ปานกลาง=3 น้อย=2 และน้อยที่สุด=1) โดยมีข้อคำถาม 6 ข้อ ดังนี้

- 1) องค์กรความรู้ที่ได้รับจากสถาบันฯ สามารถนำไปใช้ประโยชน์ต่อการปฏิบัติงานของท่านได้จริง
- 2) สถาบันฯ มีช่องทางในการสื่อสารเพื่อแลกเปลี่ยนความคิดเห็น
- 3) ความคุ้มค่าในการเข้าร่วมกิจกรรมกับสถาบันฯ

- 4) การนำเทคโนโลยีมาเพิ่มประสิทธิภาพในการให้บริการต่าง ๆ เช่น การเข้าถึงข้อมูล การประชุมออนไลน์ ได้อย่างสะดวกและรวดเร็ว เป็นต้น

ส่วนที่ 4 ความเชื่อมั่นในการให้บริการของสถาบันวัคซีนแห่งชาติ ให้ผู้ตอบแบบสอบถามให้คะแนน 5 ระดับ (มากที่สุด =5 มาก=4 ปานกลาง=3 น้อย=2 และน้อยที่สุด=1) โดยมีข้อคำถาม ประกอบด้วย 5 ข้อคำถาม ดังนี้

- 1) ความเชื่อมั่นที่มีต่อ สวช. ในการกำหนดนโยบาย/แผนงาน/ยุทธศาสตร์ และการขับเคลื่อนงานวัคซีนตามนโยบายและแผนยุทธศาสตร์นั้น กับองค์กรภาคีเครือข่าย
- 2) ความเชื่อมั่นที่มีต่อการปฏิบัติงานของ สวช. ในการสนับสนุนเพื่อแก้ปัญหาและอุปสรรค ระหว่างดำเนินโครงการสำคัญ
- 3) ความเชื่อมั่นที่มีต่อ สวช. ในการกำหนดแผนการดำเนินงานอย่างมีประสิทธิภาพ เช่น กำหนดขั้นตอนเป้าหมาย ระยะเวลา ผู้รับผิดชอบ อย่างชัดเจน
- 4) ความเชื่อมั่นว่า สวช. สามารถบริหารจัดการและขับเคลื่อนการดำเนินงานโครงการสำคัญ ตามนโยบายและแผนยุทธศาสตร์ ให้เป็นไปตามเป้าหมายได้
- 5) ความเชื่อมั่นต่อสถาบันวัคซีนแห่งชาติ โดยรวม

ส่วนที่ 5 ความผูกพันในการให้บริการของสถาบันวัคซีนแห่งชาติ ให้ผู้ตอบแบบสอบถามให้คะแนน 5 ระดับ (มากที่สุด =5 มาก=4 ปานกลาง=3 น้อย=2 และน้อยที่สุด=1) โดยมีข้อคำถาม ประกอบด้วย 3 ข้อคำถาม ดังนี้

- 1) หน่วยงานของท่าน มีความประสงค์ที่จะร่วมเป็นภาคีเครือข่าย เพื่อขับเคลื่อนงานวัคซีนตามนโยบายและแผนยุทธศาสตร์ของ สวช. ต่อไป
- 2) หากมีโอกาส ท่านจะแนะนำ/ชักชวนหน่วยงานอื่น ๆ ที่เกี่ยวข้อง เช่น หน่วยงานภาครัฐ หน่วยงานภาคธุรกิจเอกชน สถานประกอบการ เป็นต้น ให้มาร่วมเป็นภาคีเครือข่ายผ่านโครงการสำคัญของ สวช.
- 3) ความผูกพันต่อสถาบันวัคซีนแห่งชาติ โดยรวม

ส่วนที่ 6 ข้อเสนอแนะการให้บริการของสถาบันวัคซีนแห่งชาติ เป็นคำถามปลายเปิด โดยให้ผู้ตอบแบบสอบถามแสดงความคิดเห็นได้โดยอิสระ ประกอบด้วยข้อคำถาม 5 ข้อ ดังนี้

- 1) ข้อเสนอแนะต่อบทบาทของสถาบันวัคซีนแห่งชาติด้านการขับเคลื่อนงานวัคซีนอย่างครบวงจรกับองค์กร
- 2) ท่านมีข้อเสนอแนะหรือแนวทางใดที่สามารถช่วยในการบูรณาการการดำเนินงาน ระหว่าง สวช.และหน่วยงานอื่นในการบริหารจัดการวัคซีนในประเทศให้มีประสิทธิภาพมากขึ้น
- 3) การขับเคลื่อนเป้าหมายร่วมกันระหว่างหน่วยงานในระบบนิเวศของการผลักดันวัคซีนของประเทศ มี Missing Link หรือ GAP ในจุดใด ที่ควรปรับปรุง/พัฒนา อย่างไร และควรดำเนินการโดยหน่วยงานใด
- 4) ข้อเสนอแนะต่อการให้บริการของสถาบันวัคซีนแห่งชาติให้มีประสิทธิภาพมากขึ้น

ทั้งนี้ สามารถสรุปผลการประเมินจากแบบสอบถามทั้งหมด 6 ส่วน รายละเอียดดังนี้

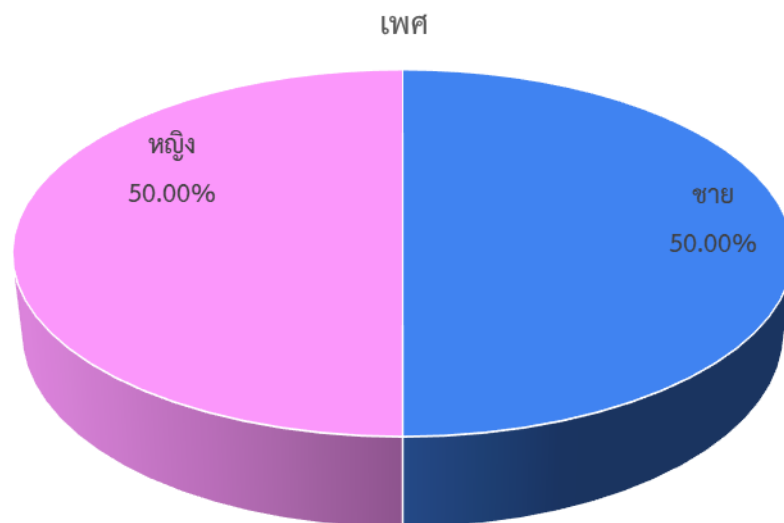
ส่วนที่ 1 ข้อมูลทั่วไปของผู้ตอบแบบสอบถาม ประกอบด้วย

1) เพศ

เพศของผู้ตอบแบบสอบถาม โดยรวบรวมข้อมูลจากกลุ่มตัวอย่างด้วยแบบสอบถามทั้งสิ้น 6 ราย พบว่ามีเพศหญิง มีจำนวน 3 ราย คิดเป็นร้อยละ 50.00 และเพศชาย จำนวน 3 ราย คิดเป็นร้อยละ 50.00 รายละเอียดดังตารางที่ 27 และรูปภาพที่ 29

ตารางที่ 27 จำนวนและร้อยละของเพศของผู้ตอบแบบสอบถาม

เพศ	จำนวน (ราย)	ร้อยละ
ชาย	3	50.00
หญิง	3	50.00
รวม	6	100.00



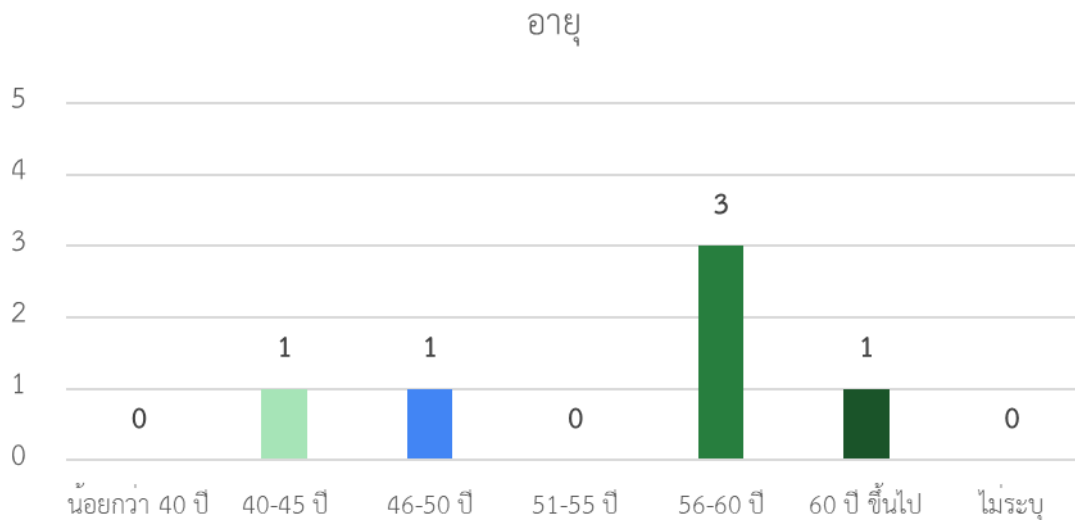
รูปภาพที่ 29 แสดงสัดส่วนเพศของผู้ตอบแบบสอบถาม

2) อายุ

ช่วงอายุของผู้ตอบแบบสอบถาม โดยรวบรวมข้อมูลจากกลุ่มตัวอย่างด้วยแบบสอบถามทั้งสิ้น 6 ราย พบว่า ช่วงอายุ 51-55 ปี มีความถี่มากที่สุด จำนวน 3 ราย คิดเป็นร้อยละ 50.00 และเป็น ช่วงอายุ 40-45 ปี ช่วงอายุ 46-50 และ ช่วงอายุ 40-45 ปี ช่วงละ 1 ราย คิดเป็น ร้อยละ 16.67

ตารางที่ 28 จำนวนและร้อยละของอายุของผู้ตอบแบบสอบถาม

อายุ	จำนวน (ราย)	ร้อยละ
น้อยกว่า 40 ปี	0	0.00
40-45 ปี	1	16.67
46-50 ปี	1	16.67
51-55 ปี	0	0.00
56-60 ปี	3	50.00
60 ปี ขึ้นไป	1	16.67
รวม	6	100.00



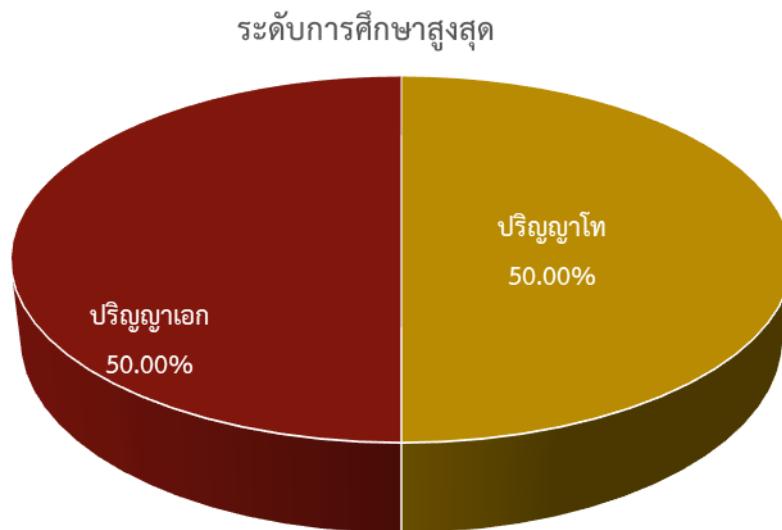
รูปภาพที่ 30 แสดงจำนวนช่วงอายุของผู้ตอบแบบสอบถาม

3) ระดับการศึกษาสูงสุด

ระดับการศึกษาสูงสุดของผู้ตอบแบบสอบถาม โดยรวบรวมข้อมูลจากกลุ่มตัวอย่างด้วยแบบสอบถามทั้งสิ้น 6 ราย พบว่า เป็นระดับปริญญาโท และปริญญาเอกเท่าๆกัน คือ ระดับละ 3 ราย คิด ร้อยละเอ็ดดั่งตารางที่ 29 และรูปภาพที่ 31

ตารางที่ 29 จำนวนและร้อยละของระดับการศึกษาสูงสุดของผู้ตอบแบบสอบถาม

ระดับการศึกษาสูงสุด	จำนวน (ราย)	ร้อยละ
ต่ำกว่าปริญญาตรี	0	0.00
ปริญญาตรี	0	0.00
ปริญญาโท	3	50.00
ปริญญาเอก	3	50.00
รวม	6	100.00



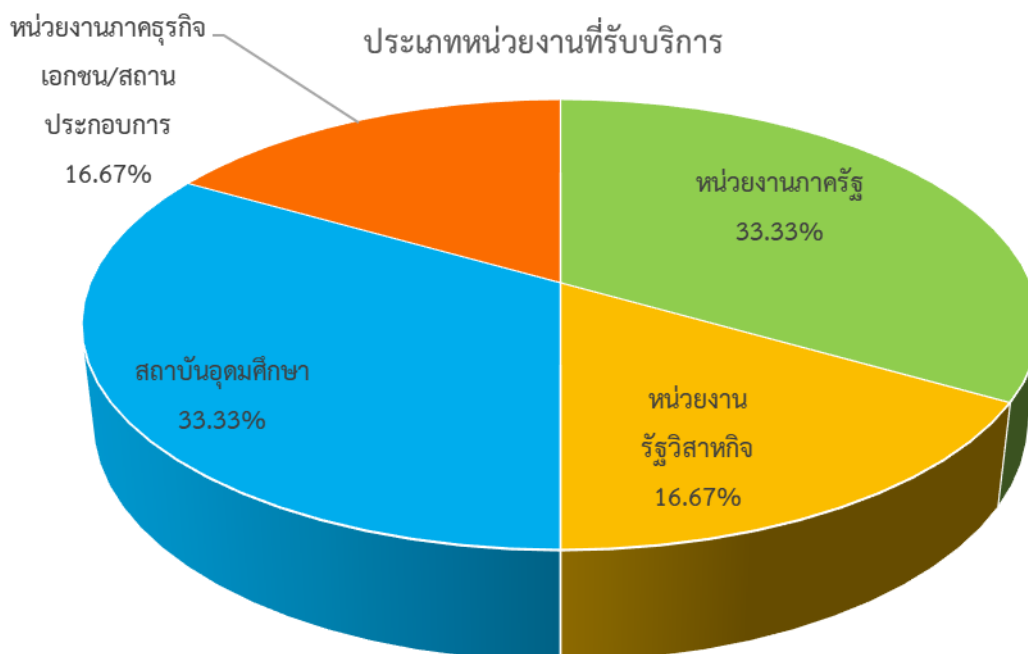
รูปภาพที่ 31 แสดงสัดส่วนของระดับการศึกษาสูงสุดของผู้ตอบแบบสอบถาม

4) ประเภทหน่วยงานที่รับบริการ

ประเภทหน่วยงานที่รับบริการของผู้ตอบแบบสอบถาม โดยรวบรวมข้อมูลจากกลุ่มตัวอย่างด้วยแบบสอบถามทั้งสิ้น 6 ราย พบว่า ประเภทหน่วยงานที่มากที่สุด 2 ประเภทเท่ากัน คือ หน่วยงานภาครัฐ และสถาบันอุดมศึกษา จำนวน 2 ราย คิดเป็นร้อยละ 33.33 รองลงมาคือ ประเภทหน่วยงานรัฐวิสาหกิจ และหน่วยงานภาครัฐกิจเอกชน/สถานประกอบการ เท่ากัน คือ จำนวน 1 ราย คิดเป็นร้อยละ 16.67 ตามลำดับ รายละเอียดดังตารางที่ 30 และรูปภาพที่ 32

ตารางที่ 30 จำนวนและร้อยละของประเภทหน่วยงานที่รับบริการ

ประเภทหน่วยงานที่รับบริการ	จำนวน (ราย)	ร้อยละ
หน่วยงานภาครัฐ	2	33.33
หน่วยงานรัฐวิสาหกิจ	1	16.67
สมาคม/ชมรม	0	0.00
สถาบันอุดมศึกษา	2	33.33
หน่วยงานภาครัฐกิจเอกชน/สถานประกอบการ	1	16.67
รวม	6	100



รูปภาพที่ 32 แสดงสัดส่วนของประเภทหน่วยงานที่รับบริการ

ส่วนที่ 2 แบบสอบถามเกี่ยวกับความคาดหวังและความพึงพอใจต่อบทบาทของสถาบันวัคซีนแห่งชาติ ด้านการขับเคลื่อน งานวัคซีนอย่างครบวงจรกับองค์การภาคีเครือข่ายผ่านโครงการสำคัญตาม นโยบายและแผนยุทธศาสตร์

2.1 ผลการสำรวจความคาดหวังต่อบทบาทของสถาบันวัคซีนแห่งชาติด้านการขับเคลื่อน งานวัคซีนอย่างครบ
วงจรกับองค์การภาคีเครือข่ายผ่านโครงการสำคัญตามนโยบายและแผนยุทธศาสตร์ ในภาพรวม มีค่าเฉลี่ย
เท่ากับ 4.2500 คะแนน คิดเป็นร้อยละ 85.00

ข้อที่มีค่าความคาดหวังสูงสุด ร้อยละ 90.00 ในข้อ 2 ข้อถาม ได้แก่

ข้อคำถามที่ 3) สวช. มีการสนับสนุน เพื่อแก้ปัญหาและอุปสรรคระหว่างดำเนินโครงการสำคัญ
ตามนโยบายและแผนยุทธศาสตร์

ข้อคำถามที่ 4) สวช. มีการกำหนดแผนการดำเนินงานเพื่อประสิทธิภาพ ในการทำงาน เช่น
ขั้นตอนชัดเจน กำหนดเป้าหมาย ระยะเวลา ผู้รับผิดชอบ เป็นต้น เพื่อ
ขับเคลื่อนโครงการสำคัญตามนโยบายและแผนยุทธศาสตร์

ข้อคำถามที่ค่าร้อยละความคาดหวังน้อยที่สุด ร้อยละ 83.33 ได้แก่

ข้อคำถามที่ 5) สวช. มีการบริหารจัดการ เพื่อส่งเสริมโครงการสำคัญ ตามนโยบายและแผน
ยุทธศาสตร์เพื่อให้เป็นไปตามที่กำหนดไว้

2.2 ผลการสำรวจความพึงพอใจต่อบทบาทของสถาบันวัคซีนแห่งชาติด้านการขับเคลื่อน งานวัคซีนอย่างครบ
วงจรกับองค์การภาคีเครือข่ายผ่านโครงการสำคัญตามนโยบายและแผนยุทธศาสตร์ ในภาพรวม
มีค่าเฉลี่ย เท่ากับ 4.3056 คะแนน คิดเป็นร้อยละ 86.11

ข้อที่มีค่าความพึงพอใจสูงสุด ร้อยละ 90.00 ใน 3 ข้อคำถาม ได้แก่

ข้อคำถามที่ 1) สวช. จัดเวทีเพื่อร่วมคิดร่วมกำหนดนโยบาย/แผนงานยุทธศาสตร์ ฯ

ข้อคำถามที่ 3) สวช. มีการสนับสนุน เพื่อแก้ปัญหาและอุปสรรคระหว่างดำเนินโครงการสำคัญ
ตามนโยบายและแผนยุทธศาสตร์

ข้อคำถามที่ 6) สวช. สามารถขับเคลื่อน การดำเนินงานโครงการสำคัญตามนโยบายและแผน
ยุทธศาสตร์ให้เป็นไปตามเป้าหมาย

ข้อคำถามที่ค่าร้อยละความพึงพอใจน้อยที่สุด ร้อยละ 80.00 ใน 2 ข้อคำถาม ได้แก่

ข้อคำถามที่ 2) ความสามารถของ สวช. ในการประสานความร่วมมือหน่วยงานที่เกี่ยวข้องเพื่อ
เข้ามามีส่วนร่วมดำเนินการและร่วมสนับสนุน ในด้านต่าง

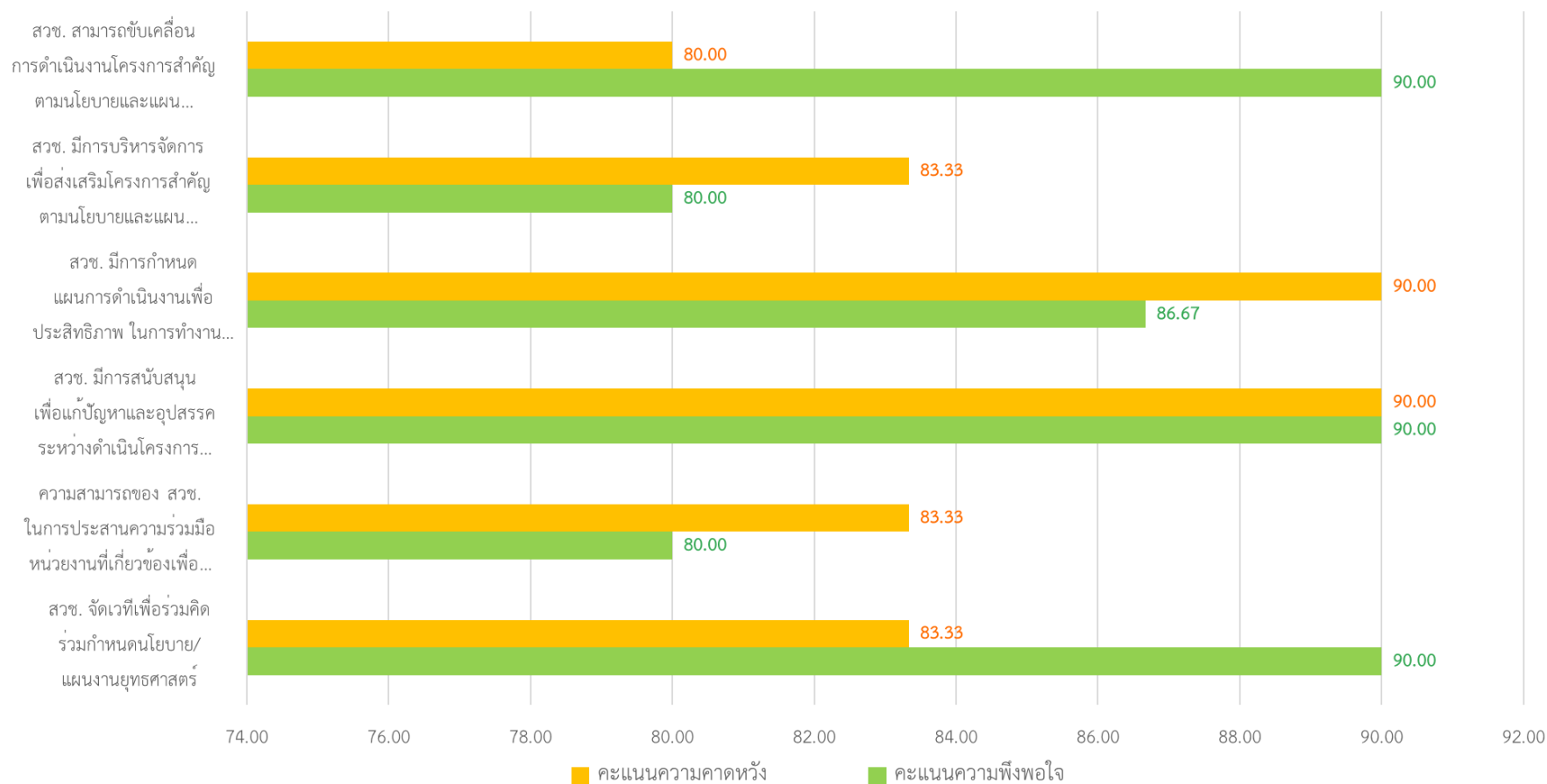
ข้อคำถามที่ 5) สวช. มีการบริหารจัดการ เพื่อส่งเสริมโครงการสำคัญ ตามนโยบายและแผน
ยุทธศาสตร์เพื่อให้เป็นไปตามที่กำหนดไว้

ตารางที่ 31 ผลร้อยละความพึงพอใจและความคาดหวังของกลุ่มผู้มีส่วนได้เสียที่ได้รับผลจากการดำเนินงานของสถาบันต่อบทบาทของสถาบันวัคซีนแห่งชาติ
 ด้านการขับเคลื่อน งานวัคซีนอย่างครบวงจรกับองค์กรภาคีเครือข่ายผ่านโครงการสำคัญตามนโยบายและแผนยุทธศาสตร์

ความพึงพอใจและความ คาดหวังของกลุ่มผู้มีส่วนได้เสีย ที่ได้รับผลจากการดำเนินงาน ของสถาบัน	ความคาดหวัง							ความพึงพอใจ						
	ดีมาก (5)	ดี (4)	ปานกลาง (3)	พอใช้ (2)	ปรับปรุง (1)	คะแนน	ร้อยละ	ดีมาก (5)	ดี (4)	ปานกลาง (3)	พอใช้ (2)	ปรับปรุง (1)	คะแนน	ร้อยละ
1) สวช. จัดเวทีเพื่อร่วมคิด ร่วมกำหนดนโยบาย/แผนงาน ยุทธศาสตร์ ฯ	33.33%	50.00%	16.67%	0.00%	0.00%	4.1667	83.33	50.00%	50.00%	0.00%	0.00%	0.00%	4.5000	90.00
	(2 ราย)	(3 ราย)	(1 ราย)	(0 ราย)	(0 ราย)			(3 ราย)	(3 ราย)	(0 ราย)	(0 ราย)	(0 ราย)		
2) ความสามารถของ สวช. ในการ ประสานความร่วมมือหน่วยงานที่ เกี่ยวข้องเพื่อเข้าร่วมดำเนินการ และร่วมสนับสนุน ในด้านต่าง	16.67%	83.33%	0.00%	0.00%	0.00%	4.1667	83.33	0.00%	100.00 %	0.00%	0.00%	0.00%	4.0000	80.00
	(1 ราย)	(5 ราย)	(0 ราย)	(0 ราย)	(0 ราย)			(0 ราย)	(6 ราย)	(0 ราย)	(0 ราย)	(0 ราย)		
3) สวช. มีการสนับสนุน เพื่อ แก้ปัญหาและอุปสรรคระหว่าง ดำเนินโครงการสำคัญตามนโยบาย และแผนยุทธศาสตร์	50.00%	50.00%	0.00%	0.00%	0.00%	4.5000	90.00	50.00%	50.00%	0.00%	0.00%	0.00%	4.5000	90.00
	(3 ราย)	(3 ราย)	(0 ราย)	(0 ราย)	(0 ราย)			(3 ราย)	(3 ราย)	(0 ราย)	(0 ราย)	(0 ราย)		
4) สวช. มีการกำหนดแผนการ ดำเนินงานเพื่อประสิทธิภาพ ใน การทำงาน เช่น ขั้นตอนชัดเจน กำหนดเป้าหมาย ระยะเวลา ผู้รับผิดชอบ เป็นต้น เพื่อ ขับเคลื่อนโครงการสำคัญตาม	50.00%	50.00%	0.00%	0.00%	0.00%	4.5000	90.00	50.00%	33.33%	16.67%	0.00%	0.00%	4.3333	86.67
	(3 ราย)	(3 ราย)	(0 ราย)	(0 ราย)	(0 ราย)			(3 ราย)	(2 ราย)	(1 ราย)	(0 ราย)	(0 ราย)		

ความพึงพอใจและความ คาดหวังของกลุ่มผู้มีส่วนได้เสีย ที่ได้รับผลจากการดำเนินงาน ของสถาบัน	ความคาดหวัง							ความพึงพอใจ							
	ดีมาก (5)	ดี (4)	ปานกลาง (3)	พอใช้ (2)	ปรับปรุง (1)	คะแนน	ร้อยละ	ดีมาก (5)	ดี (4)	ปานกลาง (3)	พอใช้ (2)	ปรับปรุง (1)	คะแนน	ร้อยละ	
นโยบายและแผนยุทธศาสตร์															
5) สวช. มีการบริหารจัดการ เพื่อ ส่งเสริมโครงการสำคัญ ตาม นโยบายและแผนยุทธศาสตร์ เพื่อให้เป็นไปตามที่กำหนดไว้	16.67% (1 ราย)	83.33% (5 ราย)	0.00% (0 ราย)	0.00% (0 ราย)	0.00% (0 ราย)	4.1667	83.33	16.67% (1 ราย)	66.67% (4 ราย)	16.67% (1 ราย)	0.00% (0 ราย)	0.00% (0 ราย)	4.0000	80.00	
6) สวช. สามารถขับเคลื่อน การ ดำเนินงานโครงการสำคัญตาม นโยบายและแผนยุทธศาสตร์ให้ เป็นไปตามเป้าหมาย	33.33% (2 ราย)	33.33% (2 ราย)	33.33% (2 ราย)	0.00% (0 ราย)	0.00% (0 ราย)			4.0000	80.00	50.00% (3 ราย)	50.00% (3 ราย)	0.00% (0 ราย)			0.00% (0 ราย)
รวม						4.2500	85.00								4.3056

ค่าคะแนนความพึงพอใจและความคาดหวังในบทบาทของ สวช.



รูปภาพที่ 33 แสดงผลร้อยละความพึงพอใจและความคาดหวังต่อบทบาทของ สวช. ของกลุ่มผู้มีส่วนได้เสียที่ได้รับผลจากการดำเนินงานของสถาบัน

จากรูปภาพที่ 35 จะเห็นได้ว่าทุกข้อคำถามสำหรับกลุ่มภาคียุทธศาสตร์ ความคาดหวังจะมีผลคะแนนมากกว่าความพึงพอใจ ในบทบาทของ สวช.

1. สรุปภาพรวมคะแนน

รายการประเมิน	ค่าเฉลี่ยคะแนนความคาดหวัง	ค่าเฉลี่ยเปอร์เซ็นต์ความคาดหวัง	ค่าเฉลี่ยคะแนนความพึงพอใจ	ค่าเฉลี่ยเปอร์เซ็นต์ความพึงพอใจ	ผลต่าง (พึงพอใจ - ความคาดหวัง)
ภาพรวมทั้งหมด	4.2500	85.00%	4.3056	86.11%	+1.11%

- **ระดับการประเมินโดยรวม** ผู้มีส่วนได้ส่วนเสียมีความคาดหวังในระดับ **สูงมาก** (85.00%) และมีความพึงพอใจต่อการดำเนินงานจริงในระดับที่ **สูงกว่าความคาดหวังเล็กน้อย** (86.11%) ซึ่งถือเป็นผลการดำเนินงานที่ดีโดยรวม

2. ข้อสรุปและข้อเสนอแนะเชิงนโยบาย

- 1) **จุดแข็งที่ต้องรักษาและส่งเสริม** สวช. ประสบความสำเร็จอย่างโดดเด่นในมิติ **สาธารณชนสัมพันธ์** (ความพึงพอใจ 90%) และ **ปัจจัยพื้นฐาน** (ความพึงพอใจ 90%) ซึ่งแสดงให้เห็นว่าการสื่อสารและการจัดเตรียมทรัพยากรเบื้องต้นทำได้อย่างมีประสิทธิภาพ
- 2) **จุดที่ต้องให้ความสำคัญเร่งด่วน (Urgent Solve)** มิติที่มี **ช่องว่างติดลบ 3.33%** และควรเร่งปรับปรุง ได้แก่
 - **สาระความสามารถขององค์กร** ควรลงทุนในการพัฒนาบุคลากร การฝึกอบรม และการปรับปรุงระบบงานบริการ เพื่อลดช่องว่างความคาดหวังกับความเป็นจริง
 - **สาระด้านการจัดเก็บข้อมูล** ต้องปรับปรุงระบบการจัดการข้อมูลเชิงยุทธศาสตร์ (Big Data) ให้มีความทันสมัยและตอบสนองความคาดหวังที่สูงมากของผู้มีส่วนได้ส่วนเสีย (คาดหวัง 90%)
 - **สาระด้านบริหารจัดการเพื่อการผลิต** ทบทวนและปรับปรุงกระบวนการดำเนินงาน/การผลิต เพื่อให้ผลลัพธ์มีประสิทธิภาพและสอดคล้องกับความคาดหวัง

ส่วนที่ 3 แบบสอบถามเกี่ยวกับความคาดหวังและความพึงพอใจต่อการบริการของสถาบันวัคซีนแห่งชาติ

3.1 ผลการสำรวจความคาดหวังต่อการบริการของสถาบันวัคซีนแห่งชาติ ในภาพรวม มีค่าเฉลี่ย เท่ากับ

4.0833 คะแนน คิดเป็นร้อยละ 81.67

ข้อที่มีค่าความคาดหวังน้อยที่สุด ร้อยละ 83.33 ในข้อ 2 ข้อถาม ได้แก่

ข้อคำถามที่ 3) ความคุ้มค่าในการเข้าร่วมกิจกรรมกับสถาบันฯ

ข้อคำถามที่ 4) การนำเทคโนโลยีมาเพิ่มประสิทธิภาพในการให้บริการต่างๆ

ข้อคำถามที่ค่าความคาดหวังน้อยที่สุด ร้อยละ 80.00 ในข้อ 2 ข้อถาม ได้แก่

ข้อคำถามที่ 1) องค์กรความรู้ที่ได้รับจากสถาบันฯ สามารถนำไปใช้ประโยชน์ต่อการปฏิบัติงาน
ของท่านได้จริง

ข้อคำถามที่ 2) สถาบันฯ มีช่องทางในการสื่อสารเพื่อแลกเปลี่ยนความคิดเห็น

3.2 ผลการสำรวจความพึงพอใจต่อการบริการของสถาบันวัคซีนแห่งชาติ ในภาพรวม มีค่าเฉลี่ย เท่ากับ

4.2917 คะแนน คิดเป็นร้อยละ 85.83

ข้อที่มีความพึงพอใจสูงสุด ร้อยละ 86.67 ในข้อ 3 ข้อถาม ได้แก่

ข้อคำถามที่ 1) องค์กรความรู้ที่ได้รับจากสถาบันฯ สามารถนำไปใช้ประโยชน์ต่อการปฏิบัติงาน
ของท่านได้จริง

ข้อคำถามที่ 3) ความคุ้มค่าในการเข้าร่วมกิจกรรมกับสถาบันฯ

ข้อคำถามที่ 4) การนำเทคโนโลยีมาเพิ่มประสิทธิภาพในการให้บริการต่างๆ

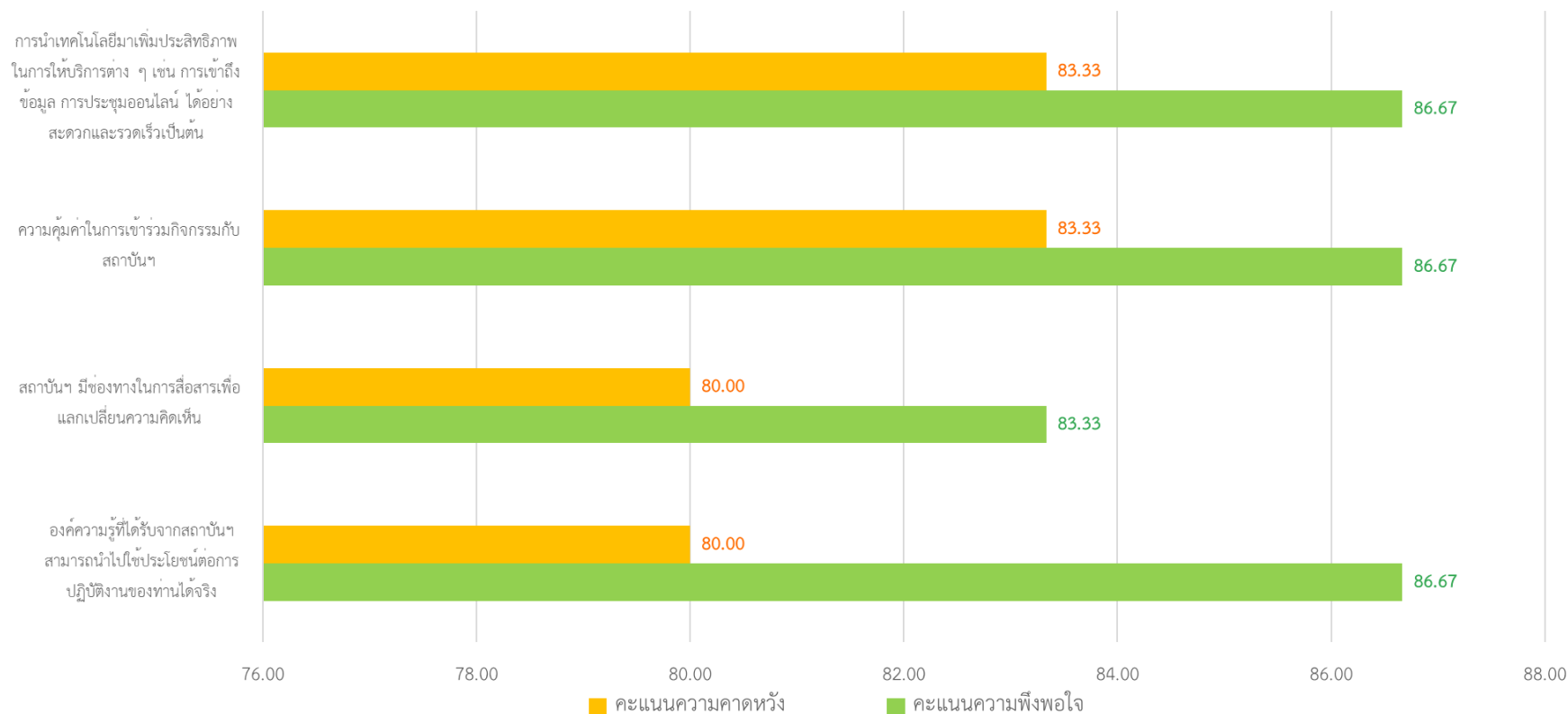
ข้อคำถามที่ค่าร้อยละความพึงพอใจน้อยที่สุด ร้อยละ 83.33 ได้แก่

ข้อคำถามที่ 2) สถาบันฯ มีช่องทางในการสื่อสารเพื่อแลกเปลี่ยนความคิดเห็น

ตารางที่ 32 ผลร้อยละความพึงพอใจและความคาดหวังของกลุ่มผู้มีส่วนได้เสียที่ได้รับผลจากการดำเนินงานของสถาบันต่อการบริการของสถาบันวัดซินแห่งชาติ

ความพึงพอใจและความคาดหวัง ของกลุ่มผู้มีส่วนได้เสียที่ได้รับผลจาก การดำเนินงานของสถาบัน	ความคาดหวัง							ความพึงพอใจ						
	ดีมาก (5)	ดี (4)	ปานกลาง (3)	พอใช้ (2)	ปรับปรุง (1)	คะแนน	ร้อยละ	ดีมาก (5)	ดี (4)	ปานกลาง (3)	พอใช้ (2)	ปรับปรุง (1)	คะแนน	ร้อยละ
1) องค์ความรู้ที่ได้รับจากสถาบันฯ สามารถนำไปใช้ประโยชน์ต่อการ ปฏิบัติงานของท่านได้จริง	33.33%	33.33%	33.33%	0.00%	0.00%	4.0000	80.00	50.00%	33.33%	16.67%	0.00%	0.00%	4.3333	86.67
	(2 ราย)	(2 ราย)	(2 ราย)	(0 ราย)	(0 ราย)			(3 ราย)	(2 ราย)	(1 ราย)	(0 ราย)	(0 ราย)		
2) สถาบันฯ มีช่องทางในการสื่อสาร เพื่อแลกเปลี่ยนความคิดเห็น	33.33%	33.33%	33.33%	0.00%	0.00%	4.0000	80.00	33.33%	50.00%	16.67%	0.00%	0.00%	4.1667	83.33
	(2 ราย)	(2 ราย)	(2 ราย)	(0 ราย)	(0 ราย)			(2 ราย)	(3 ราย)	(1 ราย)	(0 ราย)	(0 ราย)		
3) ความคุ้มค่าในการเข้าร่วมกิจกรรม กับสถาบันฯ	33.33%	50.00%	16.67%	0.00%	0.00%	4.1667	83.33	33.33%	66.67%	0.00%	0.00%	0.00%	4.3333	86.67
	(2 ราย)	(3 ราย)	(1 ราย)	(0 ราย)	(0 ราย)			(2 ราย)	(4 ราย)	(0 ราย)	(0 ราย)	(0 ราย)		
4) การนำเทคโนโลยีมาเพิ่ม ประสิทธิภาพในการให้บริการ ต่างๆ	50.00%	16.67%	33.33%	0.00%	0.00%	4.1667	83.33	50.00%	33.33%	16.67%	0.00%	0.00%	4.3333	86.67
	(3 ราย)	(1 ราย)	(2 ราย)	(0 ราย)	(0 ราย)			(3 ราย)	(2 ราย)	(1 ราย)	(0 ราย)	(0 ราย)		
รวม						4.0833	81.67						4.2917	85.83

ค่าคะแนนความพึงพอใจและความคาดหวังต่อการบริการของสถาบันวัคซีนแห่งชาติ



รูปภาพที่ 34 แสดงผลร้อยละความพึงพอใจและความคาดหวังต่อการบริการของ สวช. ของกลุ่มผู้มีส่วนได้เสียที่ได้รับผลจากการดำเนินงานของสถาบัน

จากรูปภาพที่ 36 จะเห็นได้ว่าทุกข้อคำถามสำหรับกลุ่มภาคียุทธศาสตร์ ความคาดหวังจะมีผลคะแนนมากกว่าความพึงพอใจ ในบทบาทของ สวช.

- **ความพึงพอใจสูงกว่าความคาดหวังทั้งหมด** ทุกข้อคำถามย่อยในตารางนี้มีคะแนนความพึงพอใจสูงกว่าความคาดหวังอย่างชัดเจน (เฉลี่ยรวม +4.16%)
- **จุดที่โดดเด่นที่สุด องค์ความรู้ที่ได้รับ** มีคะแนนความพึงพอใจสูงกว่าความคาดหวังมากที่สุด (+6.67%) ซึ่งแสดงให้เห็นว่าเนื้อหาสาระที่ สวช. ถ่ายทอดนั้นมีคุณค่าและสามารถนำไปประยุกต์ใช้ได้จริง

โดยภาพรวม สถาบันวัคซีนแห่งชาติสามารถสร้างความพึงพอใจให้กับผู้มีส่วนได้ส่วนเสียได้สูงกว่าความคาดหวัง ทั้งในภาพรวมใหญ่ (+1.11%) และในประเด็นย่อยที่เน้นด้านความรู้และเทคโนโลยี (+4.16%)

- **สิ่งที่ควรดำเนินการต่อ**

1. **รักษาและพัฒนาจุดแข็ง**

- **สาธารณชนสัมพันธ์ และ ปัจจัยพื้นฐาน** ควรคงไว้ซึ่งคุณภาพการสื่อสารและการจัดการทรัพยากร
- **องค์ความรู้ และ เทคโนโลยี** การส่งมอบความรู้และนำเทคโนโลยีมาใช้ได้รับการตอบรับที่ดี ควรขยายผลต่อไป

2. **ปรับปรุง 3 มิติหลักที่ยังเป็นช่องว่างลบ** สวช. ควรจัดสรรทรัพยากรเพื่อยกระดับใน 3 ด้านที่ความพึงพอใจต่ำกว่าคาดหวัง คือ ความสามารถของบุคลากร/องค์กร, การบริหารจัดการเพื่อการผลิต, และ ระบบการจัดเก็บข้อมูลเชิงยุทธศาสตร์

ส่วนที่ 4 ความเชื่อมั่นในการให้บริการของสถาบันวัคซีนแห่งชาติ

4.1 ความเชื่อมั่นในการให้บริการของสถาบันวัคซีนแห่งชาติ

ผลการสำรวจความเชื่อมั่นในการให้บริการของสถาบันวัคซีนแห่งชาติของกลุ่มผู้มีส่วนได้เสียที่ได้รับผลจากการดำเนินงานของสถาบัน ในภาพรวม มีค่าเฉลี่ย เท่ากับ 4.5000 คะแนน คิดเป็นร้อยละ 90.00

ข้อที่มีค่าคะแนนความเชื่อมั่นสูงสุด ร้อยละ 93.33 ได้แก่

ข้อคำถามที่ 1) ความเชื่อมั่นในการกำหนดนโยบาย/แผนงาน/ยุทธศาสตร์ และการขับเคลื่อนงานวัคซีนตามนโยบายและแผนยุทธศาสตร์นั้นกับองค์กรภาคีเครือข่าย

ข้อที่มีค่าคะแนนความเชื่อมั่น น้อยที่สุด ร้อยละ 86.67 ได้แก่

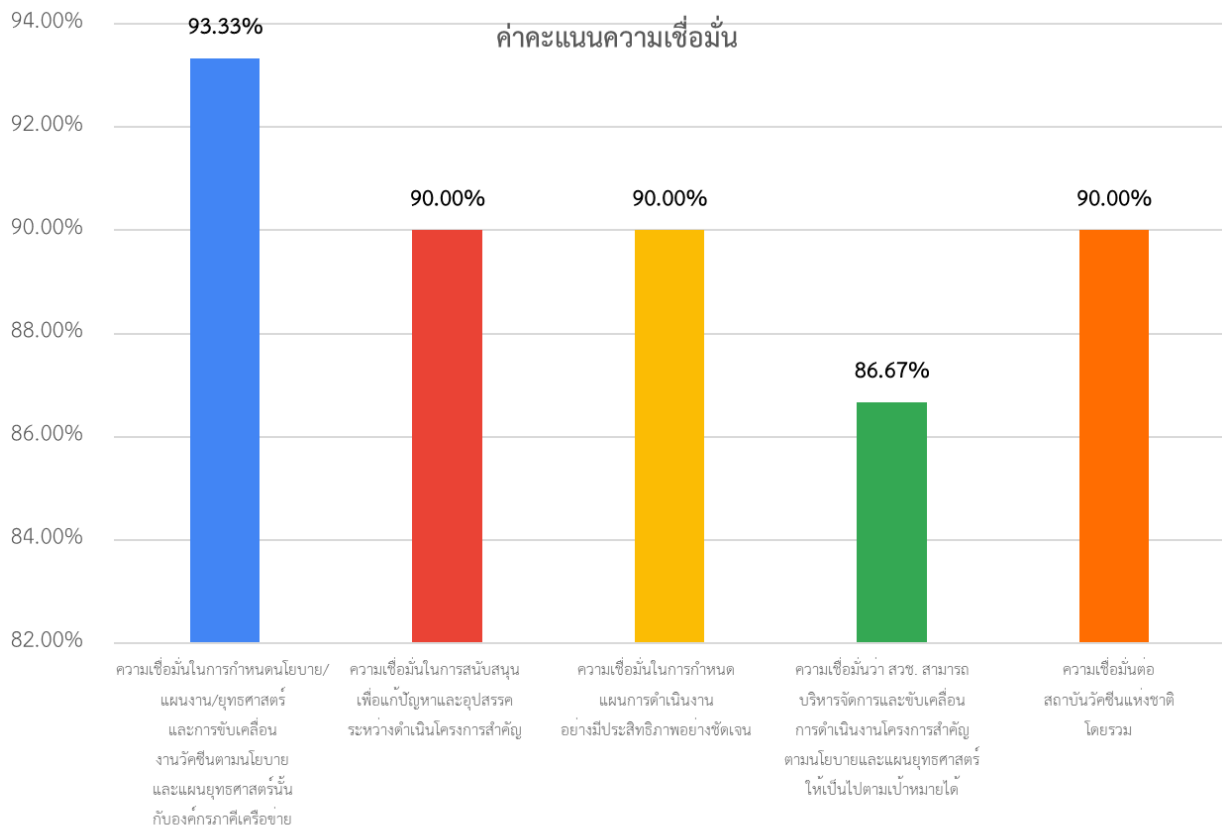
ข้อคำถาม ที่ 4) ความเชื่อมั่นว่า สวช. สามารถบริหารจัดการและขับเคลื่อนการดำเนินงานโครงการสำคัญ ตามนโยบายและแผนยุทธศาสตร์ให้เป็นไปตามเป้าหมายได้

โดยแสดงรายละเอียด ตามตารางที่ 33

ตารางที่ 33 ผลคะแนนความเชื่อมั่นในการให้บริการของสถาบันวัคซีนแห่งชาติ

ความเชื่อมั่นในการให้บริการ	ระดับความเชื่อมั่น					คะแนน	ร้อยละ
	ดีมาก (5)	ดี (4)	ปานกลาง (3)	พอใช้ (2)	ปรับปรุง (1)		
1) ความเชื่อมั่นในการกำหนดนโยบาย/แผนงาน/ยุทธศาสตร์ และการขับเคลื่อนงานวัคซีนตามนโยบายและแผนยุทธศาสตร์นั้นกับองค์กรภาคีเครือข่าย	66.67% (4 ราย)	33.33% (2 ราย)	0.00% (0 ราย)	0.00% (0 ราย)	0.00% (0 ราย)	4.6667	93.33%
2) ความเชื่อมั่นในการสนับสนุนเพื่อแก้ปัญหาและอุปสรรค ระหว่างดำเนินโครงการสำคัญ	50.00% (3 ราย)	50.00% (3 ราย)	0.00% (0 ราย)	0.00% (0 ราย)	0.00% (0 ราย)	4.5000	90.00%
3) ความเชื่อมั่นในการกำหนดแผนการดำเนินงานอย่างมีประสิทธิภาพอย่างชัดเจน	50.00% (3 ราย)	50.00% (3 ราย)	0.00% (0 ราย)	0.00% (0 ราย)	0.00% (0 ราย)	4.5000	90.00%
4) ความเชื่อมั่นว่า สวช. สามารถบริหารจัดการและขับเคลื่อนการดำเนินงานโครงการสำคัญ ตามนโยบายและแผนท	50.00% (3 ราย)	33.33% (2 ราย)	16.67% (1 ราย)	0.00% (0 ราย)	0.00% (0 ราย)	4.3333	86.67%

ความเชื่อมั่นในการให้บริการ	ระดับความเชื่อมั่น					คะแนน	ร้อยละ
	ดีมาก (5)	ดี (4)	ปานกลาง (3)	พอใช้ (2)	ปรับปรุง (1)		
ศาสตร์ให้เป็นไปตามเป้าหมายได้							
5) ความเชื่อมั่นต่อสถาบันวัคซีนแห่งชาติ โดยรวม	50.00%	50.00%	0.00%	0.00%	0.00%	4.5000	90.00%
	(3 ราย)	(3 ราย)	(0 ราย)	(0 ราย)	(0 ราย)		
ค่าเฉลี่ย						4.5000	90.00%



รูปภาพที่ 35 แสดงผลร้อยละความเชื่อมั่นในการให้บริการของ สวช. ของกลุ่มผู้มีส่วนได้เสียที่ได้รับผลจากการดำเนินงานของสถาบัน

ส่วนที่ 4 ความผูกพันในการให้บริการของสถาบันวัคซีนแห่งชาติของกลุ่มผู้มีส่วนได้เสียที่ได้รับผลจากการดำเนินงานของสถาบัน

4.1 ความผูกพันในการให้บริการของสถาบันวัคซีนแห่งชาติ

ผลการสำรวจความผูกพันในการให้บริการของสถาบันวัคซีนแห่งชาติของกลุ่มผู้มีส่วนได้เสียที่ได้รับผลจากการดำเนินงานของสถาบัน ในภาพรวม มีค่าเฉลี่ยเท่ากับ 4.7222 คะแนน คิดเป็น ร้อยละ 94.44

ข้อที่มีค่าคะแนนความผูกพันสูงสุด ร้อยละ 96.67 ใน 2 ข้อคำถาม ได้แก่

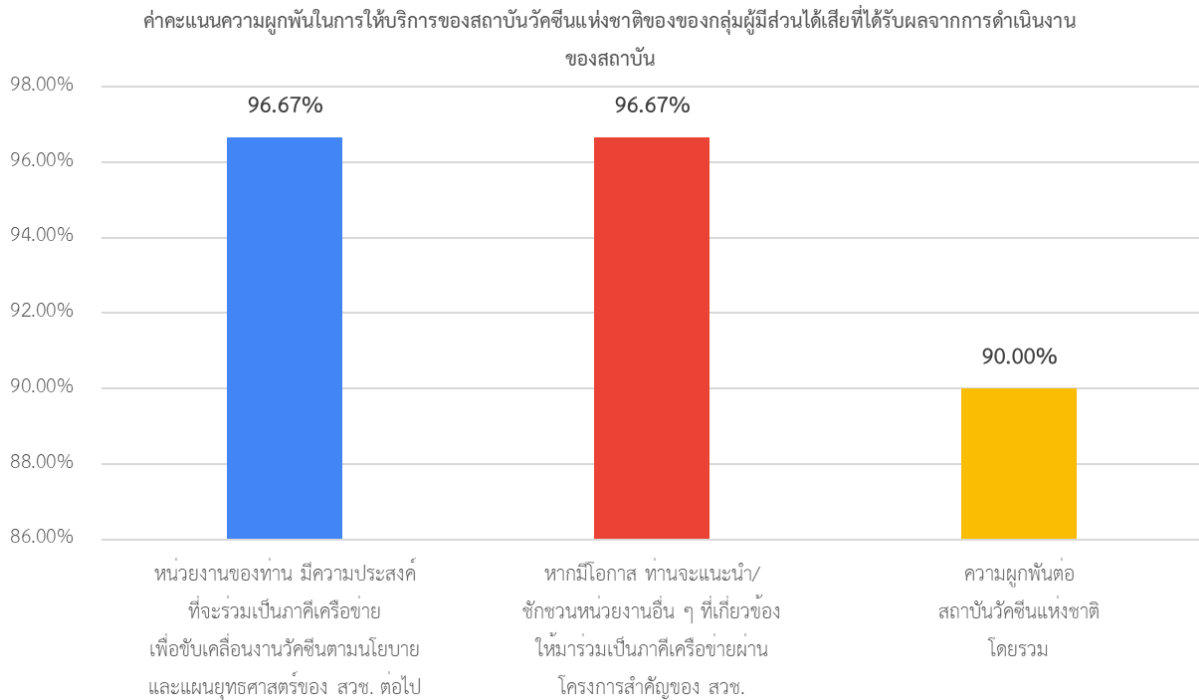
ข้อคำถามที่ 1) หน่วยงานของท่าน มีความประสงค์ที่จะร่วมเป็นภาคีเครือข่าย เพื่อขับเคลื่อนงานวัคซีนตามนโยบายและแผนยุทธศาสตร์ของ สวช. ต่อไป

ข้อคำถามที่ 2) หากมีโอกาส ท่านจะแนะนำ/ชักชวนหน่วยงานอื่น ๆ ที่เกี่ยวข้อง เช่น หน่วยงานภาครัฐ หน่วยงานภาคธุรกิจเอกชน สถานประกอบการ เป็นต้น ให้มาร่วมเป็นภาคีเครือข่ายผ่านโครงการสำคัญของ สวช.

โดยแสดงรายละเอียด ตามตารางที่ 34

ตารางที่ 34 ผลคะแนนความผูกพันในการให้บริการของสถาบันวัคซีนแห่งชาติ

ความผูกพันในการให้บริการ	ระดับความเชื่อมั่น					คะแนน	ร้อยละ
	ดีมาก (5)	ดี (4)	ปานกลาง (3)	พอใช้ (2)	ปรับปรุง (1)		
1. หน่วยงานของท่าน มีความประสงค์ที่จะร่วมเป็นภาคีเครือข่าย เพื่อขับเคลื่อนงานวัคซีนตามนโยบายและแผนยุทธศาสตร์ของ สวช. ต่อไป	83.33% (5 ราย)	16.67% (1 ราย)	0.00% (0 ราย)	0.00% (0 ราย)	0.00% (0 ราย)	4.8333	96.67
2. หากมีโอกาส ท่านจะแนะนำ/ชักชวนหน่วยงานอื่น ๆ ที่เกี่ยวข้อง เช่น หน่วยงานภาครัฐ หน่วยงานภาคธุรกิจเอกชน สถานประกอบการ เป็นต้น ให้มาร่วมเป็นภาคีเครือข่ายผ่านโครงการสำคัญของ สวช.	83.33% (5 ราย)	16.67% (1 ราย)	0.00% (0 ราย)	0.00% (0 ราย)	0.00% (0 ราย)		
3. ความผูกพันต่อสถาบันวัคซีนแห่งชาติ โดยรวม	50.00% (3 ราย)	50.00% (3 ราย)	0.00% (0 ราย)	0.00% (0 ราย)	0.00% (0 ราย)	4.5000	90.00
ค่าเฉลี่ย						4.7222	94.44



รูปภาพที่ 36 แสดงผลร้อยละความผูกพันในการให้บริการของ สวช.

ผลการสำรวจความผูกพันนี้เป็น **จุดแข็งที่สุด** ของสถาบันวัคซีนแห่งชาติ เนื่องจากคะแนนอยู่ในระดับที่สูงกว่า 90% ในทุกประเด็น การที่ภาคียุทธศาสตร์มีความผูกพันสูงเช่นนี้จะส่งผลดีต่อ

1. **การขับเคลื่อนนโยบาย** การผลักดันโครงการวัคซีนของชาติจะเป็นไปได้ง่ายและมีประสิทธิภาพสูง
2. **การขยายเครือข่าย** สวช. สามารถอาศัยภาคีเหล่านี้เป็นผู้ช่วยในการดึงดูดหน่วยงานใหม่ ๆ เข้ามาเสริมสร้างความแข็งแกร่ง
3. **ความยั่งยืน** ความเต็มใจที่จะร่วมเป็นภาคีต่อไปเป็นเครื่องยืนยันความยั่งยืนของความร่วมมือในระยะยาว

ข้อเสนอแนะ ควรใช้คะแนนความผูกพันที่สูงนี้เป็นเครื่องมือในการจัดการปัญหาในมิติที่มีช่องว่างติดลบ (จากการสำรวจความคาดหวังและความพึงพอใจ) เช่น ความสามารถขององค์กร และการจัดเก็บข้อมูล โดยอาศัยความร่วมมือและข้อเสนอแนะเชิงบวกจากภาคียุทธศาสตร์ที่มีความผูกพันสูงเหล่านี้เพื่อช่วยในการปรับปรุงกระบวนการภายใน

ส่วนที่ 5 ข้อเสนอแนะการให้บริการของสถาบันวัคซีนแห่งชาติ

ประกอบด้วย 4 ข้อคำถาม โดยมีรายละเอียด ดังนี้

1. ข้อเสนอแนะต่อบทบาทของสถาบันวัคซีนแห่งชาติด้านการขับเคลื่อนงานวัคซีนอย่างครบวงจรกับองค์กร

1.1 การจัดการงบประมาณและทรัพยากร (Funding & Resource Management)

ข้อเสนอแนะในประเด็นนี้มุ่งเน้นที่การแก้ไขปัญหา "Missing Cost" และการเพิ่มความยืดหยุ่นทางการเงิน

- สนับสนุนค่าใช้จ่ายดำเนินงาน (Operating Cost) ผู้ถูกสัมภาษณ์ระบุว่าแหล่งทุนในปัจจุบันมักสนับสนุนด้านโครงสร้างพื้นฐาน (เครื่องมือ) แต่ขาดงบประมาณสำหรับ ค่าใช้จ่ายในการดำเนินงาน และ ค่าบำรุงรักษาเครื่องมือ (Maintenance Cost)
 - ข้อเสนอแนะ สวช. ควรมีบทบาทในการ ทหาร่วมพันธมิตร หรือ หาช่องทางงบประมาณ (เช่น จากรัฐบาล) เพื่อมาสนับสนุนค่าใช้จ่ายในการดำเนินงานและการบำรุงรักษาเหล่านี้โดยตรง เพื่อลดภาระของหน่วยงานและลดต้นทุนบริการ
- เพิ่มความยืดหยุ่นทางการเงิน ระบบการเงินควรมีความ ยืดหยุ่นและคล่องตัว ในการเบิกจ่าย และเตรียมเอกสาร เพื่อให้สามารถตอบสนองต่อสถานการณ์ฉุกเฉินหรือการระบาดของโรคได้อย่างทันท่วงที โดยไม่ขัดต่อระเบียบการเงิน

1.2 การสร้างและเติมเต็มระบบนิเวศการวิจัยและพัฒนา (R&D Ecosystem & Missing Link)

ประเด็นนี้เกี่ยวข้องกับการสร้างความต่อเนื่องและความมั่นคงตลอดห่วงโซ่การพัฒนาวัคซีน

- ขยายขอบเขตการสนับสนุนงานวิจัย (Bottom-Up) สวช. มักใช้วิธี "Top-Down" (กำหนดชนิดวัคซีนที่ต้องการสนับสนุน)
 - ข้อเสนอแนะ ควร เปิดกว้างมากขึ้น โดยเพิ่มสัดส่วนการสนับสนุน "งานวิจัยอิสระ" หรือ โครงการที่มี TRL (Technology Readiness Level) ต่ำ เพื่อสร้างโอกาสให้นักวิจัยหน้าใหม่ พัฒนาเทคโนโลยีที่หลากหลาย และเตรียมพร้อมสำหรับโรคอุบัติใหม่ในอนาคต
- ถ่ายทอดและนำเข้าเทคโนโลยีเชิงรุก สวช. ควรมีบทบาทเชิงรุกในการ นำเข้าเทคโนโลยี (Technology Developer/Owner) จากต่างประเทศ และเชื่อมโยงกับผู้ผลิตในประเทศ
 - เป้าหมาย เพื่อพัฒนาเทคโนโลยีใหม่ๆ และวัคซีนที่ยังแพงและเข้าถึงยาก (เช่น วัคซีนงูสวัด) ให้สามารถผลิตได้เองในประเทศและลดต้นทุนลง
- เติมเต็ม Missing Link ในห่วงโซ่การผลิต ประเทศไทยยัง ขาดแคลนอุตสาหกรรมและโรงงานผลิตวัคซีน ในระดับที่สูงขึ้นเพื่อรองรับงานวิจัยจากห้องปฏิบัติการ (เช่น BSL-3)
 - ข้อเสนอแนะ ควรสนับสนุน แพลตฟอร์มที่มีศักยภาพ ในการพัฒนาไปจนถึงการผลิตจริง รวมถึงสนับสนุน องค์กรประกอบอื่น ๆ เช่น สารเสริมฤทธิ์ (Adjuvant) หรือ นวัตกรรมการนำส่งวัคซีน (Delivery Systems)

- เสริมสร้างเครือข่ายด้านเทคนิค Ecosystem ยิงขาด บริษัทที่ให้บริการด้านเทคนิคและบำรุงรักษาเครื่องมือ ที่เป็นผู้เชี่ยวชาญ
 - ข้อเสนอแนะ ควรนำ บริษัท Engineering ใหญ่ ๆ ที่มีความเชี่ยวชาญเข้ามาเป็นส่วนหนึ่งของเครือข่าย เพื่อช่วยลดต้นทุนและเพิ่มประสิทธิภาพการบำรุงรักษาเครื่องมือไฮเอนด์

1.3 การสร้างความมั่นคงด้านการผลิตและการสำรอง (Production & Security)

ข้อเสนอแนะที่เน้นย้ำถึงความสำคัญของวัคซีนในฐานะ "ความมั่นคงของชาติ"

- ส่งเสริมโรงงานผลิตในประเทศ ควรส่งเสริมให้มี โรงงานผลิตวัคซีนในประเทศอย่างจริงจัง เพื่อลดการพึ่งพาการนำเข้า และสร้างความมั่นคงในการสำรองวัคซีนในกรณีฉุกเฉิน
- ปรับปรุงระเบียบการสำรองวัคซีน ภาครัฐควรได้รับการสนับสนุนให้ออก กฎหมายหรือข้อกำหนดที่เอื้อต่อการสำรองวัคซีน ในประเทศ โดยไม่ต้องกังวลเรื่องวัคซีนหมดอายุ

1.4 นโยบาย ระบบข้อมูล และการบูรณาการ (Policy, Data & Integration)

- สนับสนุนความต่อเนื่องของ R&D สวช. ต้องตระหนักถึงปัญหา นโยบายทางการเมือง และมุมมองที่ว่า "ซื้อเขาถูกกว่า" ซึ่งเป็นสาเหตุให้การวิจัยและพัฒนาขาดความต่อเนื่อง
 - ข้อเสนอแนะ สวช. ต้องลงทุนเพื่อให้เกิด ความยั่งยืน ในการวิจัยและพัฒนา ซึ่งเปรียบเสมือนการ "ติดอาวุธทางปัญญา"
- พัฒนาระบบฐานข้อมูล ควรพัฒนาระบบ ฐานข้อมูลด้านวัคซีนและสาธารณสุข ที่ครอบคลุมการจัดซื้อจัดจ้าง การกระจายวัคซีน การให้บริการฉีดวัคซีน และการติดตามผลความปลอดภัย โดยเฉพาะการพัฒนาในส่วนของ Database และเชื่อมโยงข้อมูลกับหน่วยงานที่เกี่ยวข้อง
- บูรณาการแบบรับฟังเสียงพื้นที่ ควร เปิดพื้นที่ ให้หน่วยงานเครือข่ายและหน่วยงานระดับพื้นที่ ได้แสดงปัญหา ความต้องการ และข้อเสนอแนะ อย่างตรงไปตรงมา ก่อน กำหนดตัวชี้วัดหรือ นโยบายการทำงาน เพื่อให้เหมาะสมกับบริบทของแต่ละพื้นที่

2. ท่านมีข้อเสนอแนะหรือแนวทางใดที่สามารถช่วยในการบูรณาการการดำเนินงาน ระหว่าง สวช.และหน่วยงานอื่นในการบริหารจัดการวัคซีนในประเทศให้มีประสิทธิภาพมากขึ้น

2.1 การบูรณาการด้านข้อมูลและนโยบาย (Data & Policy Integration)

ข้อเสนอแนะที่สำคัญที่สุดคือการใช้ ข้อมูลเป็นศูนย์กลาง ในการขับเคลื่อนนโยบายและการปฏิบัติงานร่วมกัน

- พัฒนาระบบฐานข้อมูลวัคซีนแบบครบวงจร สวช. ควรพัฒนาระบบ ฐานข้อมูลด้านวัคซีนและสาธารณสุข ที่ครอบคลุมทั้งห่วงโซ่อุปทาน (Supply Chain) Shutterstock ตั้งแต่ต้นน้ำถึงปลายน้ำ ข้อมูลที่ต้องบูรณาการร่วมกัน ได้แก่
 - ข้อมูลการจัดซื้อจัดจ้าง (ร่วมกับองค์การเภสัชกรรม/หน่วยงานจัดซื้อ)
 - ข้อมูลการกระจายวัคซีน (ร่วมกับกรมควบคุมโรค/หน่วยงานโลจิสติกส์)

- ข้อมูลการให้บริการฉีดวัคซีน (ร่วมกับสถานพยาบาล/หน่วยบริการ)
- ข้อมูลติดตามผลความปลอดภัย (ร่วมกับ อย.)
- **จัดสรรงบประมาณดูแลระบบข้อมูล** ต้องมีการจัดสรร งบประมาณรายปี สำหรับการดูแลรักษา และอัปเดตระบบฐานข้อมูลนี้อย่างต่อเนื่อง เพื่อให้ข้อมูลมีความถูกต้องและพร้อมใช้งานสำหรับการตัดสินใจเชิงนโยบาย
- **เปิดกว้างรับฟังเสียงพื้นที่ในการกำหนดนโยบาย** ควร **เปิดพื้นที่** ให้หน่วยงานเครือข่ายและหน่วยงานระดับพื้นที่ (เช่น กองควบคุมโรค) ได้แสดงปัญหาและความต้องการ ก่อน การกำหนดตัวชี้วัดหรือนโยบายการทำงาน (จาก Top-Down) เพื่อให้แน่ใจว่านโยบายที่ออกมาสามารถปฏิบัติได้จริงและเหมาะสมกับบริบทของแต่ละพื้นที่

2.2 การบูรณาการด้านทรัพยากรและการเงิน (Resource & Financial Integration)

การบูรณาการด้านการเงินจะช่วยแก้ปัญหาข้อขาดด้านงบประมาณและเพิ่มความคล่องตัวในการดำเนินงาน

- **หาพันธมิตรสนับสนุนค่าใช้จ่ายดำเนินงาน (Operating Cost) สวช.** ควรมีบทบาทในการหารือร่วมกับพันธมิตร หรือ หาช่องทางงบประมาณจากรัฐบาล เพื่อสนับสนุน ค่าใช้จ่ายในการดำเนินงาน (Operating Cost) และ ค่าบำรุงรักษาเครื่องมือ (Maintenance Cost) ของหน่วยงานวิจัยและโรงงานต้นแบบ เพื่อลดภาระของหน่วยงานพันธมิตรและทำให้ค่าบริการสามารถลดลงได้
- **ปรับปรุงระเบียบการเงินให้ยืดหยุ่น** ควรจัดทำ **แนวทางหรือระเบียบการใช้งบประมาณที่มีความยืดหยุ่นและคล่องตัว** มากขึ้นในการเบิกจ่ายและเตรียมเอกสาร โดยเฉพาะอย่างยิ่งในสถานการณ์ฉุกเฉิน เพื่อให้หน่วยงานภาคีสามารถทำงานได้อย่างทันท่วงที ไม่ติดขัดกับระเบียบราชการที่เข้มงวด

2.3 การบูรณาการด้าน Ecosystem การผลิตและเทคโนโลยี (Ecosystem & Technology Integration)

การเชื่อมโยงผู้เล่นที่ขาดหายไปในห่วงโซ่การพัฒนาวัคซีน

- **เติมเต็ม Missing Link ในห่วงโซ่การผลิต** สวช. ต้องสนับสนุนการสร้าง โรงงานผลิตวัคซีนในประเทศอย่างจริงจัง เพื่อเชื่อมต่อช่องว่างระหว่างงานวิจัยในห้องปฏิบัติการ (Lab Scale) กับการผลิตในระดับอุตสาหกรรม (Industrial Scale)
- **ขยายเครือข่าย Engineering Support** ควรพิจารณานำ บริษัท Engineering ใหญ่ ๆ ที่มีความเชี่ยวชาญด้านการบำรุงรักษาเครื่องมือ (Technical Support/Maintenance) เข้ามาเป็นส่วนหนึ่งของเครือข่าย (Ecosystem) เพื่อช่วยให้หน่วยงานวิจัยสามารถบำรุงรักษาเครื่องมือไฮเอนด์ได้ง่ายและมีประสิทธิภาพมากขึ้น

- ถ่ายทอดและนำเข้าเทคโนโลยีเชิงรุก สวช. ควรมีบทบาทเชิงรุกในการ นำเข้าเทคโนโลยี (Technology Developer/Owner) จากต่างประเทศ และเชื่อมโยงกับผู้ผลิตในประเทศอย่าง เข้มแข็ง เพื่อให้เกิดการถ่ายทอดเทคโนโลยีและลดการพึ่งพาวัคซีนราคาแพงจากต่างชาติ

ข้อเสนอแนะเหล่านี้ชี้ให้เห็นว่าการบูรณาการที่มีประสิทธิภาพที่สุดต้องเริ่มจาก การเงินและข้อมูล เพื่อสร้างความคล่องตัวและความโปร่งใส จากนั้นจึงใช้กลไกการสนับสนุนเชิงรุกเพื่อเติมเต็มช่องว่างด้าน ห่วงโซ่การผลิตและเทคโนโลยี

3. การขับเคลื่อนเป้าหมายร่วมกันระหว่างหน่วยงานในระบบนิเวศของการผลิตวัคซีนของประเทศ มี Missing Link หรือ GAP ในจุดใด ที่ควรปรับปรุง/พัฒนา อย่างไร และควรดำเนินการโดยหน่วยงานใด

Missing Link / GAP	ควรปรับปรุง/พัฒนา อย่างไร	หน่วยงานที่ควรดำเนินการหลัก
1. GAP ด้านการเงินและการสนับสนุน (Missing Cost)		
GAP 1.1 ขาดงบประมาณค่าดำเนินงาน (Operating & Maintenance Cost)	1.1 แก้ปัญหา Missing Cost สถาบันวัคซีนแห่งชาติ (สวช.) ควรมีบทบาทในการ หาพันธมิตร หรือ หาช่องทางงบประมาณจากรัฐบาล เพื่อสนับสนุน ค่าใช้จ่ายในการดำเนินงาน และ ค่าบำรุงรักษา เครื่องมือไฮเอนด์ โดยตรง	สถาบันวัคซีนแห่งชาติ (สวช.) ร่วมกับรัฐบาล (คณะรัฐมนตรี) และหน่วยงานจัดสรรงบประมาณ
GAP 1.2 ระบบการเงินขาดความยืดหยุ่น	1.2 เพิ่มความคล่องตัวทางการเงิน ปรับปรุงระเบียบการเงินให้มีความยืดหยุ่นและคล่องตัว ในการเบิกจ่าย และเตรียมเอกสาร โดยเฉพาะในช่วงสถานการณ์ฉุกเฉิน	สถาบันวัคซีนแห่งชาติ (สวช.) ร่วมกับหน่วยงานผู้ให้ทุน (PMU) และกระทรวงการคลัง
2. MISSING LINK ในห่วงโซ่การผลิต (Production Ecosystem)		
Missing Link 2.1 ขาดโรงงานผลิตวัคซีนระดับสูง	2.1 สนับสนุนการผลิตจริง สวช. ควรสนับสนุน แพลตฟอร์มที่มีศักยภาพ และส่งเสริมให้มี โรงงานผลิตวัคซีน	สถาบันวัคซีนแห่งชาติ (สวช.) ร่วมกับ องค์การเภสัชกรรม (GPO) และผู้ผลิตเอกชนราย

Missing Link / GAP	ควรปรับปรุง/พัฒนา อย่างไร	หน่วยงานที่ควรดำเนินการหลัก
	ในประเทศอย่างจริงจัง เพื่อเชื่อมต่อจากงานวิจัย (BSL-3) สู่ระดับอุตสาหกรรม (Industrial Scale)	ใหญ่
Missing Link 2.2 ขาดเครือข่ายบริการด้านเทคนิค	2.2 ขยายเครือข่าย Engineering Support นำ บริษัท Engineering/Technical Support ขนาดใหญ่ ที่มีความเชี่ยวชาญในการบำรุงรักษาเครื่องมือไฮเอนด์เข้ามาเป็นส่วนหนึ่งของระบบนิเวศ	สถาบันวัคซีนแห่งชาติ (สวช.) ร่วมกับสำนักงานคณะกรรมการส่งเสริมการลงทุน (BOI)
3. GAP ด้านนโยบายและการวิจัย (R&D & Policy Stability)		
GAP 3.1 ขาดความต่อเนื่องของงานวิจัย	3.1 สร้างความยั่งยืนของ R&D สวช. ควรจัดสรรงบประมาณเพื่อสร้างความต่อเนื่อง ให้กับงานวิจัยและพัฒนา แม้จะมีความกดดันจากมุมมองที่ว่า "ซื้อเขาถูกกว่า"	สถาบันวัคซีนแห่งชาติ (สวช.)
GAP 3.2 การสนับสนุนวิจัยแบบ Top-Down เกินไป	3.2 เปิดกว้างงานวิจัย เพิ่มสัดส่วนการสนับสนุน "งานวิจัยอิสระ" หรือโครงการที่มี TRL (Technology Readiness Level) ต่ำ (Bottom-Up) เพื่อเพิ่มโอกาสในการค้นพบเทคโนโลยีใหม่ ๆ และรองรับโรคอุบัติใหม่ในอนาคต	สถาบันวัคซีนแห่งชาติ (สวช.)
GAP 3.3 ระบบฐานข้อมูลและการบูรณาการยังไม่ครอบคลุม	3.3 พัฒนาระบบฐานข้อมูลครบวงจร พัฒนาและเชื่อมโยง ระบบฐานข้อมูลด้านวัคซีนและสาธารณสุข ที่ครอบคลุมทั้งการจัดซื้อจัดจ้าง การกระจาย และการติดตามผลความปลอดภัย	สถาบันวัคซีนแห่งชาติ (สวช.) ร่วมกับกรมควบคุมโรค และสำนักงานคณะกรรมการอาหารและยา (อย.)

Missing Link / GAP	ควรปรับปรุง/พัฒนา อย่างไร	หน่วยงานที่ควรดำเนินการหลัก
GAP 3.4 นโยบายขาดการบูรณาการเสียงจากพื้นที่	3.4 บูรณาการเสียงจากพื้นที่ จัดตั้งเวทีให้หน่วยงานเครือข่ายระดับพื้นที่ได้แสดงปัญหาและข้อเสนอแนะ ก่อนการกำหนดตัวชี้วัดหรือนโยบาย เพื่อให้แน่ใจว่านโยบายที่ออกมาสามารถปฏิบัติได้จริง	สถาบันวัคซีนแห่งชาติ (สวช.) ร่วมกับหน่วยงานปฏิบัติการในพื้นที่ (เช่น กองควบคุมโรค)

4. ข้อเสนอแนะต่อการให้บริการของสถาบันวัคซีนแห่งชาติให้มีประสิทธิภาพมากขึ้น

จากการบทสัมภาษณ์กลุ่มภาคียุทธศาสตร์ (Stakeholders) มีข้อเสนอแนะที่ชัดเจนและเป็นรูปธรรมต่อการ ให้บริการ ของสถาบันวัคซีนแห่งชาติ (สวช.) เพื่อให้เกิดประสิทธิภาพและตอบโจทย์การขับเคลื่อนงานวัคซีนของประเทศมากขึ้น โดยสามารถสรุปเป็น 4 ด้านหลัก ดังนี้

4.1 ด้านการบริหารจัดการทุนและการเงิน (Funding & Financial Management)

ข้อเสนอแนะที่เน้นการแก้ปัญหา ภาวะทางการเงิน ของหน่วยงานภาคี และเพิ่มความคล่องตัวในการเบิกจ่าย

1) แก้ปัญหา Missing Cost (งบประมาณขาดหาย)

- ข้อเสนอแนะ สวช. ควรมีบทบาทในการ แสวงหาแหล่งทุนหรือพันธมิตร เพื่อสนับสนุนค่าใช้จ่ายในการดำเนินงาน (Operating Cost) และ ค่าบำรุงรักษาเครื่องมือ (Maintenance Cost) ของหน่วยงานวิจัยและโรงงานต้นแบบโดยตรง
- วัตถุประสงค์ เพื่อลดภาระทางการเงินของหน่วยงานภาคี ซึ่งจะช่วยให้ ค่าบริการที่หน่วยงานคิดกับลูกค้าลดลง และทำให้หน่วยงานภาครัฐและเอกชนรายเล็กเข้าถึงบริการได้ง่ายขึ้น

2) ปรับปรุงระบบการเงินให้ยืดหยุ่น

- ข้อเสนอแนะ ปรับปรุงระบบการเงินและระเบียบการเบิกจ่ายให้ มีความยืดหยุ่นและคล่องตัวมากขึ้น ลดความเข้มงวดของเอกสารและกระบวนการตรวจสอบ โดยให้เทียบเท่ากับหน่วยงานบริหารจัดการทุน (PMU) อื่น ๆ
- วัตถุประสงค์ เพื่อให้หน่วยงานภาคีสามารถดำเนินงานได้อย่างรวดเร็ว โดยเฉพาะในสถานการณ์ฉุกเฉิน และลดภาระงานธุรการของนักวิจัย

4.2 ด้านการสนับสนุนงานวิจัยและพัฒนา (R&D Support Service)

ข้อเสนอแนะที่มุ่งเน้นการสร้างหลากหลายและความต่อเนื่องของการวิจัย

1) เปิดกว้างงานวิจัยอิสระ (Bottom-Up)

- ข้อเสนอแนะ สวช. ควร **เพิ่มพื้นที่หรือสัดส่วน** การสนับสนุน "งานวิจัยอิสระ" หรือโครงการที่มี TRL (Technology Readiness Level) ต่ำ ซึ่งมีความเสี่ยงสูงแต่มีศักยภาพในการพัฒนาเทคโนโลยีใหม่ ๆ
 - **วัตถุประสงค์** เพื่อเพิ่มจำนวนนักวิจัยด้านวัคซีน และพัฒนาเทคโนโลยีหรือแพลตฟอร์มที่หลากหลาย ซึ่งจะเป็นทางเลือกสำคัญในการรับมือกับโรคอุบัติใหม่ในอนาคต
- 2) **สนับสนุนองค์ประกอบอื่นที่ไม่ใช่ผลิตภัณฑ์**
- ข้อเสนอแนะ ควรสนับสนุนงานวิจัยและพัฒนาที่เกี่ยวข้องกับ **องค์ประกอบอื่น ๆ** ของวัคซีน เช่น สารเสริมฤทธิ์ (Adjuvant) หรือ **นวัตกรรมการนำส่งวัคซีน (Delivery Systems)** เพื่อเสริมความแข็งแกร่งให้กับห่วงโซ่การพัฒนาวัคซีนโดยรวม
- 4.3 **ด้านการบริหารจัดการระบบนิเวศการผลิต (Ecosystem Management)**
- ข้อเสนอแนะเพื่อเติมเต็มช่องว่างด้านบริการทางเทคนิคและการผลิต
- 1) **เติมเต็มเครือข่ายบริการด้านเทคนิค (Technical Support)**
- ข้อเสนอแนะ สวช. ควรพิจารณานำ **บริษัท Engineering หรือ Technical Support** ที่เชี่ยวชาญด้านการบำรุงรักษาเครื่องมือ เข้ามาเป็นส่วนหนึ่งของเครือข่ายบริการ เพื่อให้หน่วยงานวิจัยและโรงงานต้นแบบสามารถเข้าถึงผู้เชี่ยวชาญในการซ่อมบำรุงเครื่องมือไฮเอนด์ได้ง่ายขึ้นและมีต้นทุนที่เหมาะสม
- 2) **เร่งรัดการถ่ายทอดและนำเข้าเทคโนโลยี**
- ข้อเสนอแนะ สวช. ควรมีบทบาทเชิงรุกในการ **นำเข้าเทคโนโลยี (Technology Developer/Owner)** จากต่างประเทศ และเชื่อมโยงเทคโนโลยีเหล่านั้นกับผู้ผลิตในประเทศ เพื่อให้สามารถผลิตวัคซีนและยาบางชนิดที่เข้าถึงยาก/ราคาแพงได้เอง
- 4.4 **ด้านการบูรณาการข้อมูลและการรับฟังความคิดเห็น (Data & Feedback Integration)**
- 1) **พัฒนาระบบฐานข้อมูลให้ใช้งานได้จริง**
- ข้อเสนอแนะ ควรพัฒนาระบบ **ฐานข้อมูลด้านวัคซีน** ที่ครอบคลุมทั้งห่วงโซ่อุปทานอย่างครบวงจร (จัดซื้อ, กระจาย, ฉีด, ติดตามความปลอดภัย) และมี **งบประมาณดูแลระบบนี้อย่างต่อเนื่อง**
 - **วัตถุประสงค์** เพื่อให้ สวช. และหน่วยงานภาคีมีข้อมูลที่ถูกต้องแม่นยำสำหรับการตัดสินใจเชิงนโยบาย
- 2) **เปิดช่องทางรับฟังความคิดเห็นจากพื้นที่**
- ข้อเสนอแนะ จัดให้มีกลไกที่หน่วยงานเครือข่าย **ระดับปฏิบัติการในพื้นที่** ได้แสดงปัญหา ความต้องการ และข้อเสนอแนะ **อย่างตรงไปตรงมา** ก่อนการกำหนดตัวชี้วัดหรือนโยบาย เพื่อให้การให้บริการและการทำงานร่วมกันเป็นไปอย่างมีประสิทธิภาพสูงสุด

กลุ่มที่ 3 กลุ่มผู้เข้าร่วมงานเสวนาวิชาการ

แบบสอบถามสำหรับประเมินความพึงพอใจ ของกลุ่มผู้รับทุน ประกอบด้วยคำถาม 3 ส่วน โดยมีรายละเอียดดังนี้

ส่วนที่ 1 ข้อมูลทั่วไปของผู้ตอบแบบสอบถาม ประกอบด้วย

- 1) เพศ
- 2) อายุ
- 3) ลักษณะงาน
- 4) ช่องทางที่รับข่าวสารการจัดเสวนาของสถาบันวักซินแห่งชาติ

ส่วนที่ 2 ความพึงพอใจในการให้บริการของสถาบันวักซินแห่งชาติ ประกอบด้วยการสำรวจความพึงพอใจ และความคาดหวัง ให้ผู้ตอบแบบสอบถามให้คะแนน 5 ระดับ (มากที่สุด =5 มาก=4 ปานกลาง=3 น้อย=2 และน้อยที่สุด=1) โดยมีข้อความ 11 ข้อ ดังนี้

- 1) ความน่าสนใจการบรรยายภาพรวม
- 2) ความรู้ ความเข้าใจ ที่ได้รับตรงกับความต้องการของท่าน
- 3) องค์กรความรู้เป็นประโยชน์ต่อการนำไปประยุกต์ใช้
- 4) ความรู้ความเชี่ยวชาญของวิทยากร
- 5) การเปิดโอกาสให้ผู้เข้าประชุมมีส่วนร่วมในการซักถามและแสดงความคิดเห็น
- 6) ความเหมาะสมของการบริหารเวลาของการบรรยาย
- 7) ความเหมาะสมของสถานที่จัดงาน
- 8) ความพึงพอใจในภาพรวม
- 9) ความสนใจในการพิจารณาเข้าร่วมประชุมวิชาการวักซินแห่งชาติในครั้งถัดไป
- 10) หัวข้อการบรรยายที่ท่านคิดว่าสามารถนำไปประยุกต์ใช้ในการทำงานได้
- 11) ท่านมีความพึงพอใจในกิจกรรมใดมากที่สุดในการจัดประชุมวิชาการวักซินแห่งชาติ ครั้งที่ 11
 - 11.1 การบรรยายในห้องประชุม
 - 11.2 นิทรรศการกลางของสถาบันวักซินแห่งชาติ
 - 11.3 นิทรรศการของหน่วยงานเครือข่าย
 - 11.4 นิทรรศการของภาคเอกชน
 - 11.5 การนำเสนอผลงานในรูปแบบ Oral และ Poster

ส่วนที่ 3 ข้อเสนอแนะการให้บริการของสถาบันวักซินแห่งชาติ เป็นคำถามปลายเปิด โดยให้ผู้ตอบแบบสอบถามแสดงความคิดเห็นได้โดยอิสระ ประกอบด้วยข้อความ 5 ข้อ ดังนี้

- 1) หัวข้อที่ท่านสนใจให้สถาบันจัดในการประชุมวิชาการวักซินแห่งชาติครั้งต่อไป

2) ข้อเสนอแนะอื่น ๆ

ทั้งนี้ สามารถสรุปผลการประเมินจากแบบสอบถามทั้งหมด 3 ส่วน รายละเอียดดังนี้

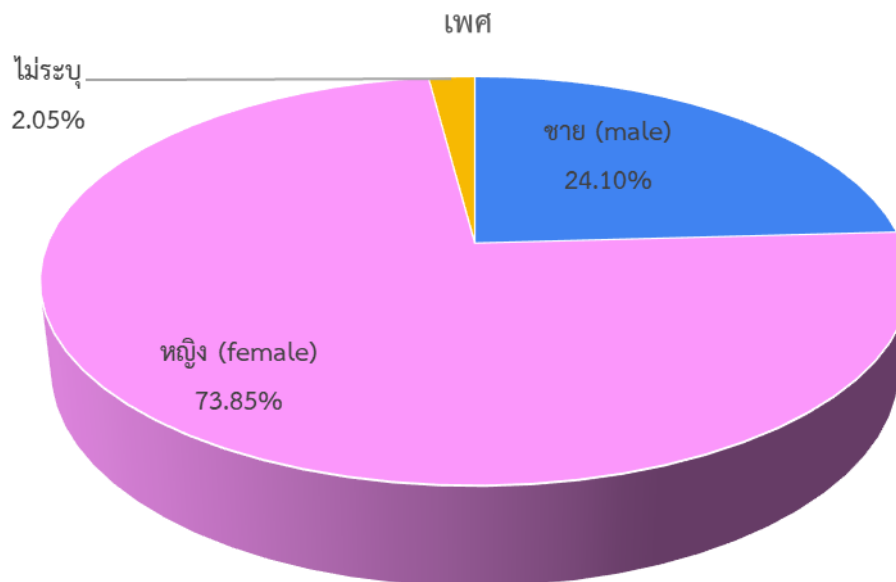
ส่วนที่ 1 ข้อมูลทั่วไปของผู้ตอบแบบสอบถาม ประกอบด้วย

1) เพศ

เพศของผู้ตอบแบบสอบถาม โดยรวบรวมข้อมูลจากกลุ่มตัวอย่างด้วยแบบสอบถามทั้งสิ้น 195 ราย พบว่ามีเพศหญิง มีจำนวน 144 ราย คิดเป็นร้อยละ 73.85 เพศชาย จำนวน 47 ราย คิดเป็นร้อยละ 24.10 และไม่ระบุ จำนวน 4 ราย รายละเอียดดังตารางที่ 35 และรูปภาพที่ 37

ตารางที่ 35 จำนวนและร้อยละของเพศของผู้ตอบแบบสอบถาม

เพศ	จำนวน (ราย)	ร้อยละ
ชาย	47	24.10
หญิง	144	73.85
ไม่ระบุ	4	2.05
รวม	195	100.00



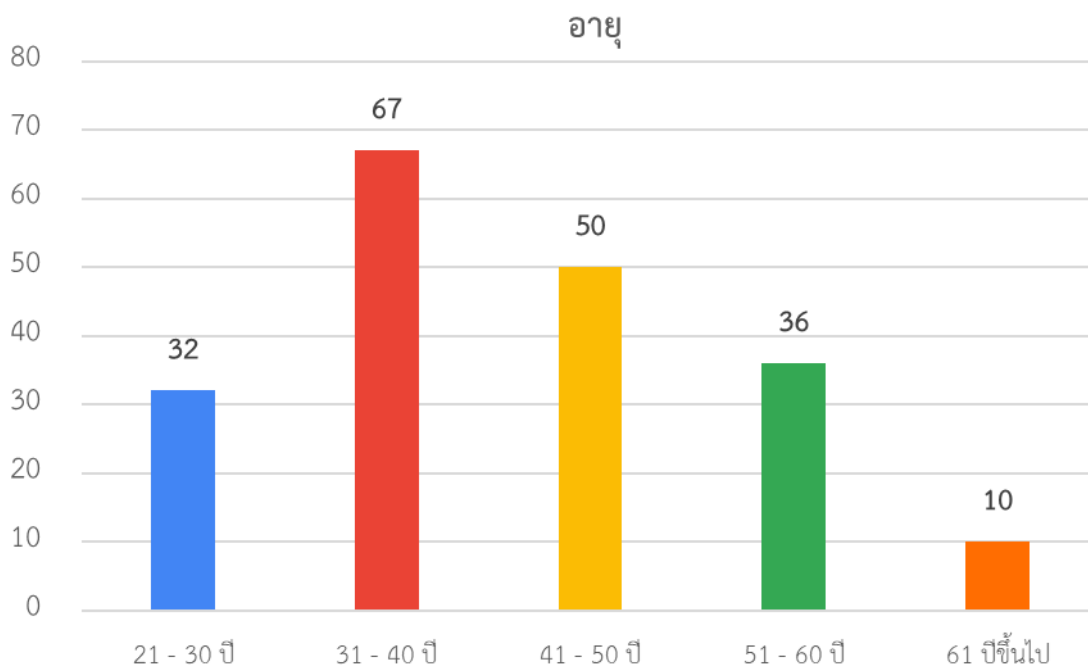
รูปภาพที่ 37 แสดงสัดส่วนเพศของผู้ตอบแบบสอบถาม

2) อายุ

ช่วงอายุของผู้ตอบแบบสอบถาม โดยรวบรวมข้อมูลจากกลุ่มตัวอย่างด้วยแบบสอบถามทั้งสิ้น 195 ราย พบว่า ช่วงอายุที่มีความถี่มากที่สุด คือ ช่วงอายุ 31 - 40 ปี จำนวน 67 ราย คิดเป็นร้อยละ 34.36 รองลงมาคือ 41 - 50 ปี จำนวน 50 ราย คิดเป็นร้อยละ 25.64 ส่วนช่วงอายุที่มีความถี่น้อยที่สุด คือ ช่วงอายุ 61 ปีขึ้นไป จำนวน 10 ราย คิดเป็นร้อยละ 5.13 รายละเอียดดังตารางที่ 36 และรูปภาพที่ 38

ตารางที่ 36 จำนวนและร้อยละของอายุของผู้ตอบแบบสอบถาม

อายุ	จำนวน	ร้อยละ
21 - 30 ปี	32	16.41
31 - 40 ปี	67	34.36
41 - 50 ปี	50	25.64
51 - 60 ปี	36	18.46
61 ปีขึ้นไป	10	5.13
รวม	195	100.00



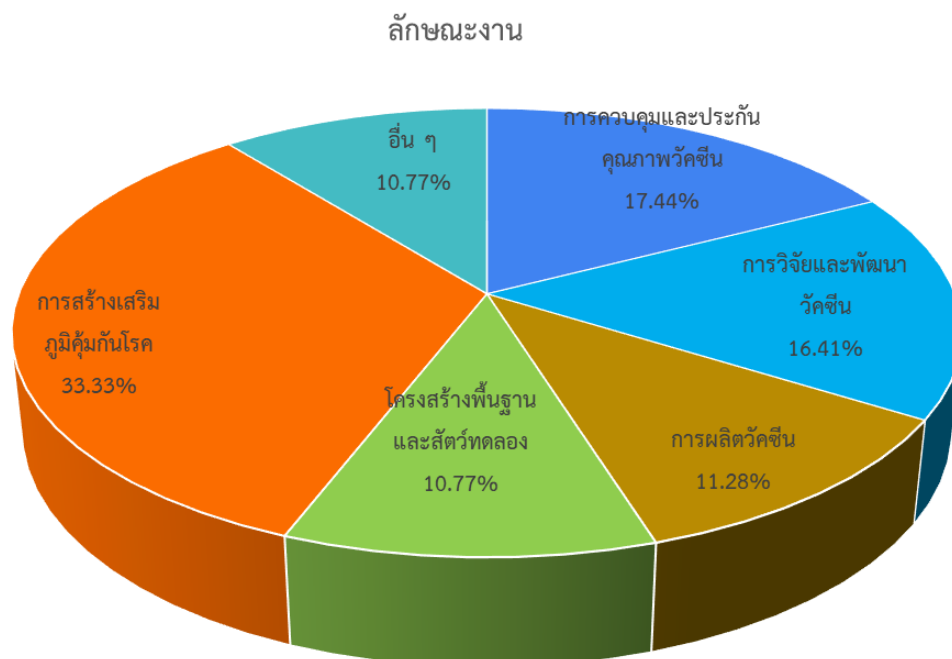
รูปภาพที่ 38 แสดงจำนวนผู้ตอบแบบสอบถามของแต่ละช่วงอายุ

3) ลักษณะงาน

ลักษณะงาน ของผู้ตอบแบบสอบถาม โดยรวบรวมข้อมูลจากกลุ่มตัวอย่างด้วยแบบสอบถามทั้งสิ้น 195 ราย พบว่า ลักษณะงานที่มีความถี่สูงสุด คือ งานด้านการสร้างเสริมภูมิคุ้มกันโรค จำนวน 65 ราย คิดเป็นร้อยละ 33.33 รองลงมาคือ งานด้านการควบคุมและประกันคุณภาพวัคซีน จำนวน 34 ราย คิดเป็นร้อยละ 17.44 และลักษณะงานที่มีความถี่น้อยที่สุด คือ อื่นๆ จำนวน 21 ราย คิดเป็นร้อยละ 10.77 ซึ่งตามที่ระบุอื่นๆ มาเช่น Embryo bank, policy support, Program analyst และ Supplier เป็นต้น รายละเอียดดังตารางที่ 37 และรูปภาพที่ 39

ตารางที่ 37 จำนวนและร้อยละของลักษณะงานของผู้ตอบแบบสอบถาม

ลักษณะงาน	จำนวน	ร้อยละ
การควบคุมและประกันคุณภาพวัคซีน	34	17.44
การวิจัยและพัฒนาวัคซีน	32	16.41
การผลิตวัคซีน	22	11.28
โครงสร้างพื้นฐานและสัตว์ทดลอง	21	10.77
การสร้างเสริมภูมิคุ้มกันโรค	65	33.33
อื่น ๆ	21	10.77
รวม	195	100.00



รูปภาพที่ 39 แสดงสัดส่วนของลักษณะงานของผู้ตอบแบบสอบถาม

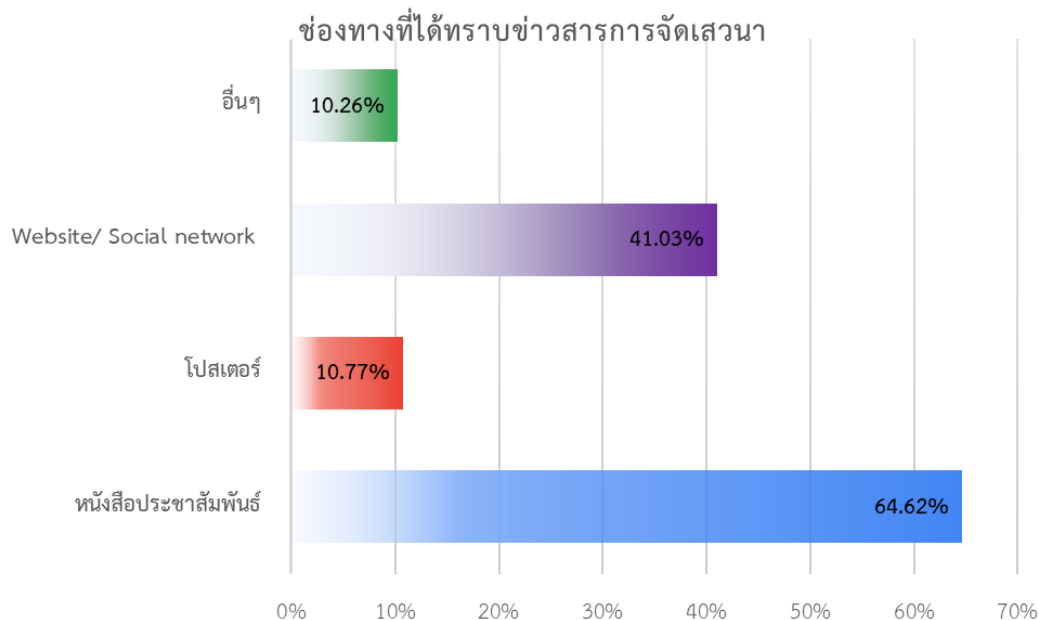
4) ช่องทางที่ได้รับรู้ข่าวสารและการประชาสัมพันธ์ของการจัดการประชุมวิชาการสถานะการเข้าร่วมงานเสวนา

ช่องทางที่ได้รับรู้ข่าวสารและการประชาสัมพันธ์ของการจัดการประชุมวิชาการสถานะการเข้าร่วมงานเสวนาของผู้ตอบแบบสอบถาม โดยรวบรวมข้อมูล จากกลุ่มตัวอย่างด้วยแบบสอบถามทั้งสิ้น 195 ราย พบว่า ช่องทางการรับรู้ข่าวสารและการประชาสัมพันธ์ของการจัดการประชุมวิชาการสถานะการเข้าร่วมงานเสวนาที่มีความถี่มากที่สุด คือ หนังสือประชาสัมพันธ์ จำนวน 126 ราย คิดเป็นร้อยละ 64.62 รองลงมา คือ Website/ Social network จำนวน 80 ราย คิดเป็นร้อยละ 41.03 และช่องทางโปสเตอร์ จำนวน 21 ราย คิดเป็นร้อยละ 10.77 นอกจากนี้ ยังมีช่องทางอื่นๆ รวม 20 ราย เช่น ผู้แทนยา, อาจารย์ที่ปรึกษา, เพื่อนร่วมงาน เป็นต้น รายละเอียดดังตารางที่ 38 และรูปภาพที่ 40

ตารางที่ 38 จำนวนและร้อยละของช่องทางการรับรู้ข่าวสารและการประชาสัมพันธ์ของการจัดการประชุมวิชาการสถานะการเข้าร่วมงานเสวนา

การรับรู้ข่าวสาร	จำนวน (ราย)	ร้อยละ*
หนังสือประชาสัมพันธ์	126	64.62
โปสเตอร์	21	10.77
Website/ Social network	80	41.03
อื่นๆ	20	10.26

หมายเหตุ * การคำนวณร้อยละ คำนวณเทียบกับจำนวนผู้ตอบแบบสอบถามทั้งหมด 195 ราย (มีผู้ตอบแบบสอบถามบางรายให้ข้อมูลมากกว่า 1 ช่องทาง)



รูปภาพที่ 40 แสดงร้อยละของช่องทางการรับรู้ข่าวสารและการประชาสัมพันธ์ของการจัดการประชุมวิชาการสถานะการเข้าร่วมงานเสวนา

ส่วนที่ 2 ความพึงพอใจในการให้บริการของ สวช.

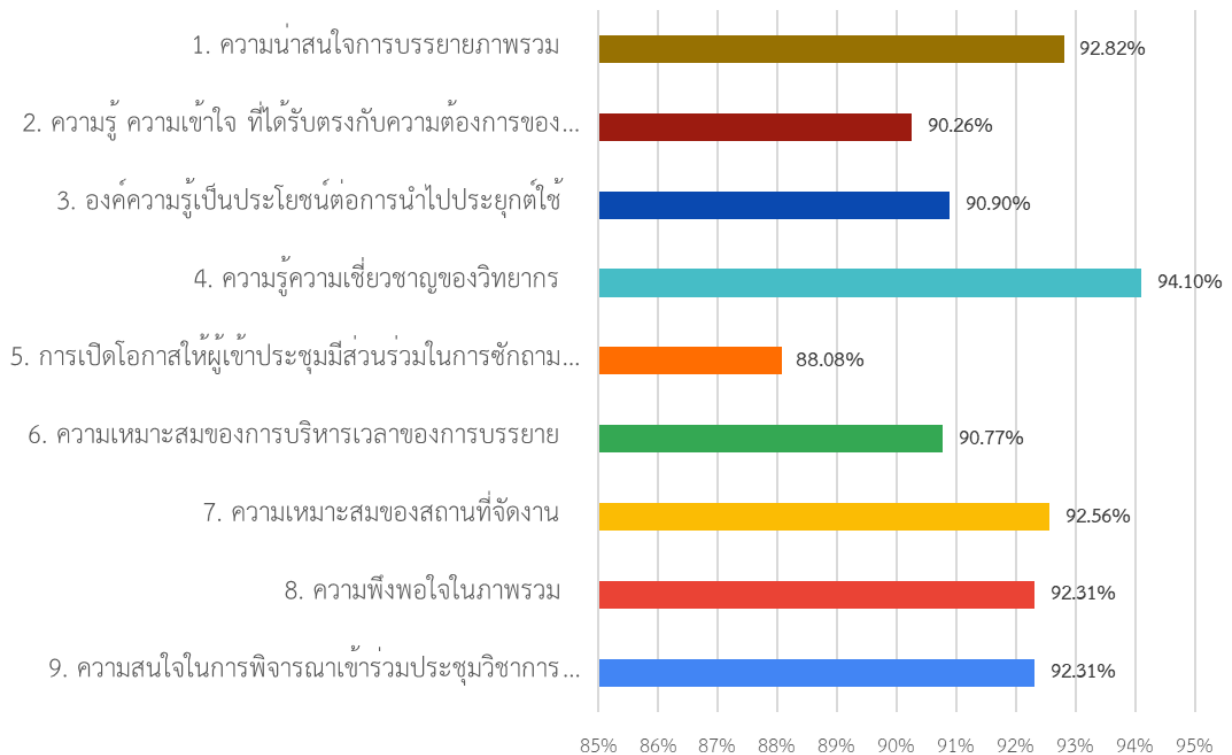
1) ความพึงพอใจต่อการบริการของ สวช.๗ ของกลุ่มผู้เข้าร่วมเสวนาวิชาการ

ผลการสำรวจความพึงพอใจต่อการบริการของ สวช.๗ ของผู้เข้าร่วมเสวนาวิชาการ ในภาพรวม มีค่าเฉลี่ย เท่ากับ ร้อยละ 91.10 โดยข้อที่มีค่าสูงสุด คือ ข้อคำถามที่ 4) ความรู้ความเชี่ยวชาญของวิทยากร ร้อยละ 94.10 ส่วนข้อคำถามที่ค่าร้อยละความพึงพอใจน้อยที่สุด คือ ข้อคำถามที่ 8) การเปิดโอกาสให้ผู้เข้าประชุมมีส่วนร่วมในการซักถามและแสดงความคิดเห็น มีค่าความพึงพอใจ ร้อยละ 88.08 โดยแสดงรายละเอียดตามตารางที่ 39

ตารางที่ 39 ผลร้อยละความพึงพอใจต่อการให้บริการของ สวช.๗

ข้อคำถาม	ระดับความพึงพอใจ				ร้อยละ
	ดีมาก	ดี	พอใช้	ควรปรับปรุง	
1. ความน่าสนใจการบรรยายภาพรวม	72.31%	26.67%	1.03%	0.00%	92.82
	(141 ราย)	(52 ราย)	(2 ราย)	(0 ราย)	
2. ความรู้ ความเข้าใจ ที่ได้รับตรงกับความต้องการของท่าน	63.59%	33.85%	2.56%	0.00%	90.26
	(124 ราย)	(66 ราย)	(5 ราย)	(0 ราย)	
3. องค์กรความรู้เป็นประโยชน์ต่อการนำไปประยุกต์ใช้	66.15%	31.28%	2.56%	0.00%	90.90
	(129 ราย)	(61 ราย)	(5 ราย)	(0 ราย)	
4. ความรู้ความเชี่ยวชาญของวิทยากร	77.44%	21.54%	1.03%	0.00%	94.10
	(151 ราย)	(42 ราย)	(2 ราย)	(0 ราย)	
5. การเปิดโอกาสให้ผู้เข้าประชุมมีส่วนร่วมในการซักถามและแสดงความคิดเห็น	62.05%	29.23%	7.69%	1.03%	88.08
	(121 ราย)	(57 ราย)	(15 ราย)	(2 ราย)	
6. ความเหมาะสมของการบริหารเวลาของการบรรยาย	67.18%	29.23%	3.08%	0.51%	90.77
	(131 ราย)	(57 ราย)	(6 ราย)	(1 ราย)	
7. ความเหมาะสมของสถานที่จัดงาน	71.79%	26.67%	1.54%	0.00%	92.56
	(140 ราย)	(52 ราย)	(3 ราย)	(0 ราย)	
8. ความพึงพอใจในภาพรวม	69.74%	29.74%	0.51%	0.00%	92.31
	(136 ราย)	(58 ราย)	(1 ราย)	(0 ราย)	
9. ความสนใจในการพิจารณาเข้าร่วมประชุมวิชาการวัคซีนแห่งชาติในครั้งถัดไป	71.79%	25.64%	2.56%	0.00%	92.31
	(140 ราย)	(50 ราย)	(5 ราย)	(0 ราย)	
ค่าเฉลี่ยค่าพึงพอใจ					91.10

ความพึงพอใจต่อการบริการของ สวช.๑ ของกลุ่มผู้เข้าร่วมเสวนาวิชาการ



รูปภาพที่ 41 แสดงร้อยละความพึงพอใจต่อการบริการของ สวช.๑ ของผู้เข้าร่วมเสวนาวิชาการ

1. สรุปภาพรวมความพึงพอใจ (Overall Satisfaction)

- ระดับความพึงพอใจสูงมากโดยรวม คะแนนความพึงพอใจในทุกหัวข้ออยู่ในระดับ สูงมาก โดยมีค่าต่ำสุดคือ 88.08% และค่าสูงสุดคือ 94.10%
- ภาพรวมเป็นบวก คะแนน ความพึงพอใจในภาพรวม อยู่ที่ 92.31% ซึ่งบ่งชี้ว่าผู้เข้าร่วมเสวนา (กลุ่มผู้เชี่ยวชาญ/วิชาการ) มีความเชื่อมั่นและพึงพอใจต่อกิจกรรมและคุณภาพการบริการของสถาบันในระดับยอดเยี่ยม

2. จุดแข็งเด่นชัด (High-Performance Areas)

มิติที่ได้รับคะแนนความพึงพอใจสูงสุด แสดงถึง จุดแข็งหลัก ของ สวช. ในการจัดกิจกรรมวิชาการ

- คุณภาพวิทยากรเป็นเลิศ คะแนนสูงสุดคือ ความรู้ความเชี่ยวชาญของวิทยากร ที่ 94.10% แสดงว่า สวช. สามารถดึงดูดหรือเลือกสรรผู้เชี่ยวชาญที่มีคุณภาพสูงมาแนะนำเสนอข้อมูลได้เป็นอย่างดี ซึ่งเป็นปัจจัยสำคัญที่สุดในการสร้างความน่าเชื่อถือในกลุ่มวิชาการ
- การจัดการภาพรวมและสถานที่
 - ความน่าสนใจในการบรรยายภาพรวม อยู่ที่ 92.82%
 - ความเหมาะสมของสถานที่จัดงาน อยู่ที่ 92.56%

- ความสนใจในการพิจารณาเข้าร่วมประชุมวิชาการครั้งต่อไป อยู่ที่ 92.31%
- คะแนนเหล่านี้บ่งชี้ว่า การออกแบบกิจกรรม การนำเสนอ และการจัดการสถานที่ ทำได้อย่างน่าดึงดูดและมีคุณภาพสูง ทำให้ผู้เชี่ยวชาญมีความเต็มใจที่จะกลับมาเข้าร่วมอีก

3. จุดที่ควรให้ความสนใจ/ปรับปรุง (Opportunity for Improvement)

แม้ทุกหัวข้อจะอยู่ในระดับสูง แต่หัวข้อที่ได้รับคะแนนต่ำที่สุดคือจุดที่ สวช. ควรให้ความสำคัญเพิ่มเติม

- การมีส่วนร่วมในการซักถาม คะแนนต่ำที่สุดคือ การเปิดโอกาสให้ผู้เข้าประชุมมีส่วนร่วมในการซักถาม/แสดงความคิดเห็น ซึ่งอยู่ที่ 88.08%
 - คะแนนนี้เป็นคะแนนเดียวที่ต่ำกว่า 90% อย่างมีนัยสำคัญ เมื่อเทียบกับหัวข้ออื่น ๆ
 - ข้อเสนอแนะ สวช. ควร เพิ่มเวลาหรือช่องทาง สำหรับการซักถามและแลกเปลี่ยนความคิดเห็นให้มากขึ้นในการจัดกิจกรรมครั้งต่อไป เพื่อให้ผู้เชี่ยวชาญรู้สึกว่าได้มีโอกาสในการมีส่วนร่วมอย่างเต็มที่

4. การเชื่อมโยงกับข้อมูลเชิงคุณภาพ (บทสัมภาษณ์)

ผลการวิเคราะห์กราฟนี้มีความสอดคล้องกับข้อเสนอแนะที่ได้จากบทสัมภาษณ์ในประเด็นด้านการบูรณาการและการให้บริการ

- การรับฟังความคิดเห็น ผู้ถูกสัมภาษณ์บางรายเสนอแนะให้ เปิดพื้นที่ให้หน่วยงานเครือข่ายได้แสดงปัญหาและความต้องการอย่างตรงไปตรงมา ก่อนกำหนดตัวชี้วัดหรือนโยบาย¹ การที่คะแนน การเปิดโอกาสให้ซักถาม ต่ำที่สุด (88.08%) จึงเป็นการยืนยันว่าปัญหาด้านการรับฟังและการมีส่วนร่วมไม่ได้จำกัดอยู่แค่การกำหนดนโยบาย แต่รวมถึงกิจกรรมวิชาการด้วย
- คุณภาพองค์ความรู้ คะแนนความพึงพอใจต่อ ความรู้ความเชี่ยวชาญของวิทยากร (94.10%) และ องค์ความรู้เป็นประโยชน์ต่อการนำไปประยุกต์ใช้ (90.90%) สอดคล้องกับผลสำรวจในตารางก่อนหน้านี้ที่แสดงว่า องค์ความรู้ที่ได้รับสามารถนำไปใช้ประโยชน์ได้จริง มีความพึงพอใจสูงกว่าความคาดหวัง

โดยสรุปแล้ว สวช. มีผลงานที่โดดเด่นในการส่งมอบ เนื้อหา (Content) และ การจัดการ (Logistics) แต่ควรปรับปรุงด้าน ปฏิสัมพันธ์ (Interaction) ในกิจกรรมวิชาการ

10. หัวข้อการบรรยายที่ท่านคิดว่าสามารถนำไปประยุกต์ใช้ในการทำงานได้

ผลการสำรวจความคิดเห็นเกี่ยวกับหัวข้อการบรรยายที่ท่านคิดว่าสามารถนำไปประยุกต์ใช้ในการทำงานได้ พบว่า หัวข้อที่มีจำนวนผู้ตอบมากที่สุด คือ หัวข้อ “การส่งเสริมการวิจัยพัฒนานวัตกรรมในประเทศ (Supporting on Innovation R&D in Thailand)” มีจำนวนผู้แสดงความเห็น 54 ราย คิดเป็นร้อยละ 27.69 ของผู้แสดงความเห็นทั้งหมด รองลงมาคือ หัวข้อ “ความท้าทายในการวิจัยพัฒนานวัตกรรมวัคซีน และชีว

วัตถุในประเทศ (Challenge in Vaccine and Biological Product R&D in Thailand)” จำนวนผู้แสดงความคิดเห็น จำนวน 53 ราย คิดเป็นร้อยละ 27.18 โดยแสดงรายละเอียด ตามตารางที่ 40

ตารางที่ 40 ผลจำนวนและร้อยละของผู้แสดงความคิดเห็นเกี่ยวกับหัวข้อการบรรยายที่ท่านคิดว่าสามารถนำไปประยุกต์ใช้ในการทำงานได้

อันดับ	หัวข้อ	จำนวน	ร้อยละ
1	การส่งเสริมการวิจัยพัฒนานวัตกรรมในประเทศ (Supporting on Innovation R&D in Thailand)	54	27.69%
2	ความท้าทายในการวิจัยพัฒนานวัตกรรมวัคซีน และชีววัตถุในประเทศ (Challenge in Vaccine and Biological Product R&D in Thailand)	53	27.18%
3	พัฒนาการของเทคโนโลยีการวิจัยพัฒนาผลิตภัณฑ์วัคซีนและการจัดการทรัพย์สินทางปัญญา (Evolution of Vaccine R&D, Manufacturing, and Intellectual Property Management)	46	23.59%
4	งานสร้างเสริมภูมิคุ้มกันโรค บทเรียนและการฟื้นตัวหลังวิกฤตโควิด-19 (Strengthening Immunization Programme Lessons Learned and Post-COVID-19 Resilience)	43	22.05%
5	พัฒนาการมาตรฐานการควบคุมคุณภาพผลิตภัณฑ์วัคซีนและยาชีววัตถุ (Evolution of Quality Control (QC) on Vaccine and Biological Product Manufacturing)	42	21.54%
6	การสร้างความร่วมมือระดับนานาชาติการรับมือโรคที่ป้องกันได้ด้วยวัคซีนในภาวะปกติและภาวะการระบาด (International Collaborations Vaccine-Preventable Disease Preparation during Normal and Outbreaks Situations)	41	21.03%
7	ปาฐกถาพิเศษ ความพร้อมของประเทศไทยกับการรับมือโรคอุบัติใหม่อุบัติซ้ำ (Thailand Preparedness for Emerging and Re-emerging Disease)	39	20.00%
8	ยกระดับการให้บริการทดสอบวัคซีนในสัตว์ทดลองของประเทศ (Upgrade Service of Thai Animal Testing Models in Vaccine Development)	37	18.97%
9	ความสามารถในการผลิตวัคซีนและความเป็นไปได้ในความร่วมมือเพื่อการถ่ายทอดเทคโนโลยี (Vaccine Manufacturing Capacity and Opportunity for Technology Transfer Collaborations)	28	14.36%
10	วัคซีนสัญชาติไทยขับเคลื่อนอย่างไรให้ถึงฝัน (Thai Vaccine Driving Dreams to Reality)	24	12.31%

อันดับ	หัวข้อ	จำนวน	ร้อยละ
11	ความท้าทายและโอกาสของงานสร้างเสริมภูมิคุ้มกันโรคไทยในยุคโลกไร้พรมแดน (Challenge of Building Resilience in Thailand's Immunization Programme in a Borderless World)	21	10.77%
12	จับตากรวิจัยพัฒนาวัคซีนป้องกันโรคสำคัญและเส้นทางการเข้าสู่แผนงานสร้างเสริมภูมิคุ้มกันโรคของไทย (Insights into Vaccine Research for Key Diseases and Paving the Way to Introduce Vaccine to Thailand's Immunization Programme)	20	10.26%
13	Oral Presentation	19	9.74%
14	บูรณาการความร่วมมือพหุภาคีเสริมศักยภาพงานสร้างเสริมภูมิคุ้มกันโรคของประเทศ (Multilateral Integration for Strengthening National Immunization Programme)	19	9.74%
15	ข้อมูลบิดเบือนบนสังคมออนไลน์ ส่งผลต่อการตัดสินใจรับวัคซีนอย่างไร (Impacts of Social Media Misinformation on Vaccine Decision-Making)	18	9.23%
16	การสร้างความเข้มแข็งในภูมิภาคเอเชียเพื่อขับเคลื่อนการพัฒนาผลิตภัณฑ์วัคซีน (Strengthening Vaccine Capacity in Asia)	11	5.64%

11. ความพึงพอใจในกิจกรรมการจัดประชุมวิชาการวัคซีนแห่งชาติ ครั้งที่ 11

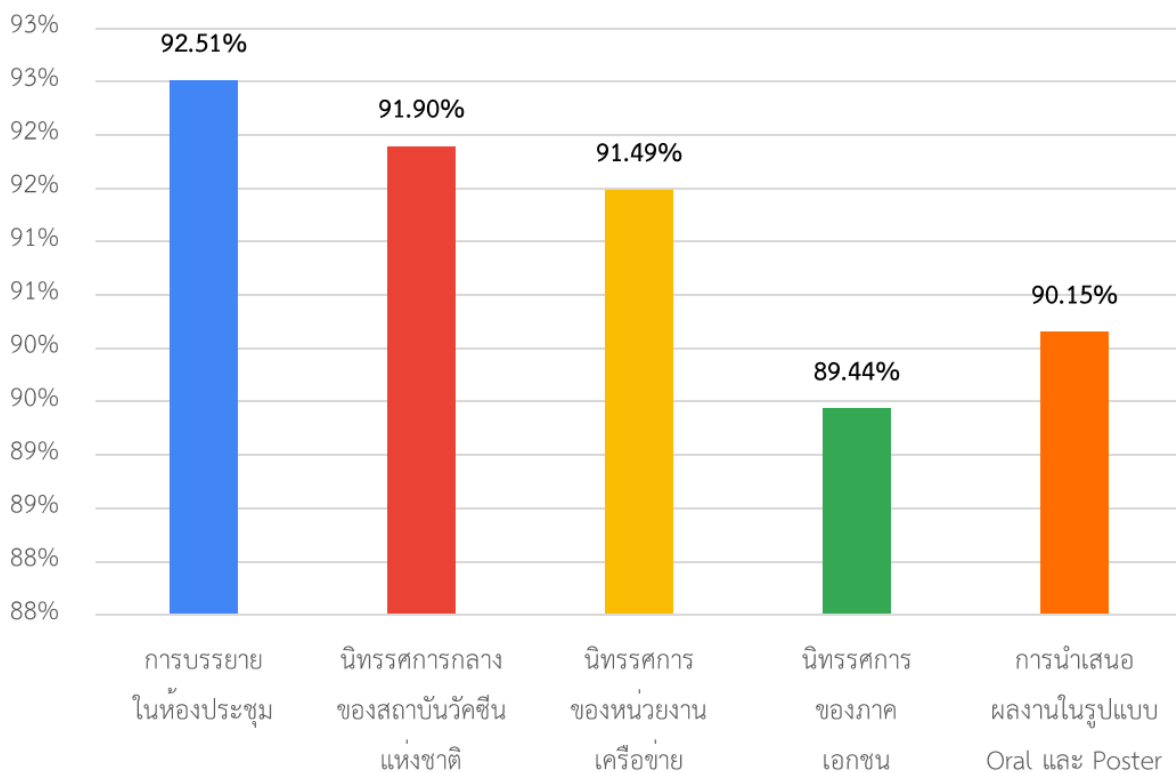
ผลการสำรวจกิจกรรมการจัดประชุมวิชาการวัคซีนแห่งชาติ ครั้งที่ 11 จาก 5 กิจกรรม พบว่ากิจกรรมที่มีระดับความพึงพอใจมากที่สุด คือ กิจกรรม “การบรรยายในห้องประชุม” มีระดับความพึงพอใจสูงที่สุด ร้อยละ 92.51 รายละเอียดตามตารางที่ 41

ตารางที่ 41 แสดงค่าความพึงพอใจในกิจกรรมการจัดประชุมวิชาการวัคซีนแห่งชาติ ครั้งที่ 11

ข้อความ	ระดับความพึงพอใจ					ผลคะแนน	ร้อยละ
	ระดับ 5	ระดับ 4	ระดับ 3	ระดับ 2	ระดับ 1		
การบรรยายในห้องประชุม	63.59%	35.90%	0.00%	0.51%	0.00%	4.6256	92.51
	(124 ราย)	(70 ราย)	(0 ราย)	(1 ราย)	(0 ราย)		
นิทรรศการกลางของสถาบันวัคซีนแห่งชาติ	61.54%	37.44%	0.00%	1.03%	0.00%	4.5949	91.90
	(120 ราย)	(73 ราย)	(0 ราย)	(2 ราย)	(0 ราย)		

ข้อคำถาม	ระดับความพึงพอใจ					ผลคะแนน	ร้อยละ
	ระดับ 5	ระดับ 4	ระดับ 3	ระดับ 2	ระดับ 1		
นิทรรศการของหน่วยงาน เครือข่าย	60.51%	37.95%	0.00%	1.54%	0.00%	4.5744	91.49
	(118 ราย)	(74 ราย)	(0 ราย)	(3 ราย)	(0 ราย)		
นิทรรศการของภาคเอกชน	55.38%	40.51%	0.00%	4.10%	0.00%	4.4718	89.44
	(108 ราย)	(79 ราย)	(0 ราย)	(8 ราย)	(0 ราย)		
การนำเสนอผลงานใน รูปแบบ Oral และ Poster	55.90%	41.54%	0.00%	2.56%	0.00%	4.5077	90.15
	(109 ราย)	(81 ราย)	(0 ราย)	(5 ราย)	(0 ราย)		
ความพึงพอใจเฉลี่ย						4.5549	91.10

ความพึงพอใจในกิจกรรมการจัดประชุมวิชาการวัคซีนแห่งชาติ ครั้งที่ 11



รูปภาพที่ 42 แสดงร้อยละความพึงพอใจในกิจกรรมการจัดประชุมวิชาการวัคซีนแห่งชาติ ครั้งที่ 11

ส่วนที่ 3 ข้อเสนอแนะ

1. หัวข้อที่ท่านสนใจให้สถาบันจัดในการประชุมวิชาการวัคซีนแห่งชาติครั้งต่อไป

- Asean vaccine network
- Biologics and marketing considerations
- Cancer vaccine
- Cold Chain management
- Emerging disease vaccine
- EPI ในมิติต่างๆ
- Feasibility and Decisions of vaccine development in Thailand
- Future technology and Thailand pathway
- HIV vaccine
- Introduction of Vaccine adjuvants
- Mycobacterium tuberculosis
- Mycobacterium tuberculosis
- Nutrition and vaccine efficacy enhancement
- Overview
- Pronunciation
- Usage examples
- Similar and opposite words
- Ongoing work with ASEAN
- RD progress and Manufacturing support
- Successful of vaccine manufacturing
- Update mRNA BCG
- update นวัตกรรมวัคซีน
- Updated on vaccine manufacture in Thailand and future trends
- updated on vaccine security strategy; vaccine/biologics development and international immunization program
- Vaccine carriers (Inp), designer protein-based vaccine, some frontier research focused on novel platforms
- Vaccine manufacturing in Thailand
- Vaccine toxicity testing
- การขับเคลื่อนนโยบายการจัดซื้อวัคซีนเพื่อส่งเสริมผู้ผลิตในประเทศ

- การขับเคลื่อนระบบบริการวัคซีนในพื้นที่ความครอบคลุมต่ำ/เกิดการระบาดของโรคติดต่อที่ป้องกันด้วยวัคซีนซ้ำซาก
- การใช้สัตว์ทดลองในการทดสอบวัคซีน
- การผลักดันงานวิจัยไทยไปสู่ความสำเร็จในการ commercialization
- การพัฒนาวัคซีน
- การพัฒนาวัคซีนในประเทศไทย
- การวิจัย
- การวิจัยและพัฒนาวัคซีน
- การสนับสนุนการวิจัยและพัฒนาวัคซีนโดยภาครัฐแบบมุ่งเป้าและยืดหยุ่น
- การเสริมสร้างภูมิคุ้มกันโรคในชุมชน
- เทคโนโลยีการผลิตวัคซีนplatformต่างๆแบบเชิงลึก
- แนวทางการพัฒนา ส่งเสริมงานวิจัย
- แนวทางการส่งเสริมให้มีการใช้วัคซีนที่ผลิตในประเทศไทยให้มากกว่าวัคซีนนำเข้าจากต่างประเทศ
- ผลงานวิชาการ
- มาตรฐานงานสร้างเสริมภูมิคุ้มกันโรค
- วัคซีนไทยขับเคลื่อนอย่างไรให้ถึงฝัน
- วัคซีนสัตว์
- วิจัยในการบริหารวัคซีน
- สร้างการมีส่วนร่วมในการผลักดันผลิตภัณฑ์วัคซีนที่ผลิตในประเทศไทยให้มีการใช้จริงในประเทศ ถึงแม้ราคาจะสูง

2. ข้อเสนอแนะอื่น ๆ

- การนำเสนอทั้งปากเปล่าและโปสเตอร์ ควรจัดให้มีการแข่งขันจำกัด เพื่อเพิ่มแรงจูงใจให้ส่งผลงานต่างๆ มากขึ้น
- เนื่องจากการประชุมมีเวลาจำกัด และเนื้อหาที่เป็นองค์ความรู้มากมาย การที่ทางสถาบันวัคซีนแห่งชาติได้แชร์ไฟล์การนำเสนอในภายหลัง นั้นจะช่วยให้ผู้เข้าร่วมการประชุมเข้าถึงข้อมูลจำนวนมากได้ดียิ่งขึ้น
- อาหารฮาลาลไม่ชัดเจน ผู้จัดควรสั่งอาหารฮาลาลที่มาจากร้านอาหารมุสลิมเท่านั้น
- ควรจัดกิจกรรมวิชาการให้บ่อยครั้งขึ้น
- ควรมีการให้รางวัลสำหรับผู้ที่ได้นำเสนอผลงาน oral และ poster ด้วย
- ควรจัดอาหารแบบ buffet ทุกวัน
- อยากให้เพิ่มเติมวัคซีนในหญิงตั้งครรภ์

- Future technology and Thailand pathway
- ควรมีการแจกเอกสารประกอบการบรรยาย และข้อสอบ ก่อน-หลัง
- ควรบริหารจัดการให้มีความตรงต่อเวลามากขึ้น
- ควรปรับอุณหภูมิเครื่องปรับอากาศให้พอเหมาะ
- เพิ่มโอกาส networking
- วิเคราะห์ช่องว่างผลงานตามนโยบายวัคซีนแห่งชาติ และแนวทางการบริหารจัดการสู่ความสำเร็จ
- ควรให้ ผู้นำเสนอผลงานวิชาการ ทั้ง oral และ poster ได้ถ่ายภาพร่วมกับองค์ประธานด้วย ถือเป็นเกียรติในการส่งผลงาน
- อยากฟังทุกหัวข้อ หากเป็นไปได้ไม่อยากให้แยกห้อง parallel run

➤ ข้อเสนอแนะเพื่อปรับปรุง/ พัฒนาการให้บริการและช่องทางการรับรู้ให้มีความเหมาะสม เพื่อ สวช. จะนำไปเพิ่มความพึงพอใจให้สูงขึ้น ในกลุ่มผู้รับบริการงานเสวนาวิชาการ

จากผลการสำรวจ (ค่าเฉลี่ยความพึงพอใจ 91.10%) พบว่า สวช. มีจุดแข็งในด้านคุณภาพวิทยากร (94.10%) และการจัดงานโดยภาพรวม (92.31%) แต่มีจุดที่ต้องปรับปรุงอย่างเร่งด่วนคือ การมีส่วนร่วมในการซักถามและแสดงความเห็น (88.08%)

ข้อเสนอแนะนี้จะแบ่งออกเป็น 3 ส่วนหลัก คือ การปรับปรุงปฏิสัมพันธ์, การจัดการเนื้อหา, และการจัดการองค์กร

1. การปรับปรุง/พัฒนาด้านปฏิสัมพันธ์และการมีส่วนร่วม (Interaction & Engagement)

เป้าหมายหลักคือการยกระดับคะแนนความพึงพอใจของข้อ การเปิดโอกาสให้ผู้เข้าประชุมมีส่วนร่วมในการซักถามและแสดงความเห็น (88.08%)

กลยุทธ์การพัฒนา	แนวทางการดำเนินงาน	วัตถุประสงค์
1.1 ขยายเวลา Q&A และจัดสรรเวลาอย่างเคร่งครัด	(Action) เพิ่มเวลาในช่วงถาม-ตอบให้ยาวนานขึ้น อย่างน้อย 15-20 นาทีต่อเซสชัน และกำหนดให้ พิธีกร/ประธานเซสชันควบคุมเวลาบรรยายของ วิทยากรอย่างเคร่งครัด เพื่อนำเวลาส่วนที่เหลือมา ใช้ในการตอบคำถาม	สร้างความรู้สึกที่ผู้เข้าร่วมได้รับ การให้ความสำคัญ (Valued) และเพิ่มโอกาสในการ แลกเปลี่ยนความรู้เชิงลึก
1.2 ใช้เครื่องมือ ดิจิทัลสำหรับการซักถาม	(Action) ใช้แพลตฟอร์ม Q&A แบบดิจิทัล (เช่น Mentimeter, Slido, QR Code) เพื่อให้ผู้เข้าร่วมส่งคำถามได้ตลอดเวลา โดยสามารถกด "โหวต" คำถามที่น่าสนใจ	ช่วยให้วิทยากรสามารถตอบ คำถามที่ผู้เข้าร่วมส่วนใหญ่สนใจ ได้อย่างตรงจุด และช่วยผู้ที่ไม่กล้าถามในที่สาธารณะ

กลยุทธ์การพัฒนา	แนวทางการดำเนินงาน	วัตถุประสงค์
	ให้ขึ้นมาอยู่ด้านบนสุด	
1.3 จัดกิจกรรม "Networking" อย่างเป็นทางการ	(Action) จัดกิจกรรมช่วงพักหรือหลังเสร็จสิ้นการบรรยายให้เป็น "Meet the Expert" หรือ "Networking Lunch/Coffee Break" โดยมีพื้นที่เฉพาะและจัดให้วิทยากรอยู่ตามจุดต่าง ๆ เพื่อให้ผู้เข้าร่วมเข้าพูดคุยสอบถามเพิ่มเติมอย่างใกล้ชิดและไม่เป็นทางการ	เพิ่มโอกาสในการสร้างเครือข่ายและการแลกเปลี่ยนความรู้เฉพาะกลุ่ม
1.4 การแข่งขันและรางวัล	(Action) จัดให้มีการแข่งขัน/มอบรางวัลสำหรับผลงาน Oral และ Poster Presentation โดยมีการพิจารณาลำดับและรางวัลที่เหมาะสม	เพิ่มแรงจูงใจในการส่งผลงานวิชาการที่มีคุณภาพและสร้างความภาคภูมิใจให้แก่นักวิจัย

2. การปรับปรุง/พัฒนาด้านเนื้อหาและการจัดการ (Content & Management)

มุ่งเน้นการรักษาจุดแข็งและตอบสนองความต้องการด้านหัวข้อการบรรยาย

กลยุทธ์การพัฒนา	แนวทางการดำเนินงาน	วัตถุประสงค์
2.1 ตอบโจทย์งานวิจัยและการผลิตในประเทศ	(Action) เพิ่มหัวข้อที่ได้รับความสนใจสูงสุดเป็นหัวข้อหลักในการประชุมครั้งถัดไป เช่น "การส่งเสริมการวิจัยพัฒนานวัตกรรมในประเทศ" และ "ความท้าทายในการวิจัยพัฒนานวัตกรรมวัคซีน"	สร้างความมั่นใจว่าเนื้อหา มีความเกี่ยวข้องและสามารถนำไปประยุกต์ใช้ในการทำงานได้จริง (คะแนน 90.90%)
2.2 การจัดการเอกสารประกอบการบรรยาย	(Action) จัดเตรียม ไฟล์นำเสนอ และ/หรือ เอกสารประกอบการบรรยาย ให้ผู้เข้าร่วมดาวน์โหลด หลัง การประชุมเสร็จสิ้น	ช่วยให้ผู้เข้าร่วมเข้าถึงข้อมูลเชิงลึกได้ทันเวลา และแก้ไขปัญหาเวลาการบรรยายมีจำกัด
2.3 บริหารจัดการเวลาอย่างเคร่งครัด	(Action) กำหนดและควบคุมตารางเวลาให้มีความ ตรงต่อเวลา มากขึ้น และพิจารณาให้มีเวลาพักระหว่างเซสชันที่เหมาะสม (คะแนนความเหมาะสมของการบริหารเวลา 90.77%)	สร้างความน่าเชื่อถือในการบริหารจัดการงานวิชาการ
2.4 การจัดการความต้องการที่หลากหลาย	(Action) หากมีการจัดห้องบรรยายแบบ Parallel Sessions ให้ บันทึกวิดีโอ การบรรยาย ของทุกห้องและเผยแพร่ภายหลัง	ช่วยให้ผู้เข้าร่วมที่อยากฟังทุกหัวข้อสามารถเข้าถึงเนื้อหาได้ครบถ้วน

3. การปรับปรุง/พัฒนาด้านองค์กรและบริการสนับสนุน (Logistic & Support Services)

มุ่งเน้นการยกระดับรายละเอียดด้านบริการเพื่อส่งผลกระทบต่อภาพรวมความพึงพอใจ

กลยุทธ์การพัฒนา	แนวทางการดำเนินงาน	วัตถุประสงค์
3.1 การจัดการอาหารและสิ่งอำนวยความสะดวก	(Action) จัดทำป้ายแสดงอาหาร ฮาลาล หรือจัดอาหารฮาลาลที่มาจากร้านมุสลิมโดยเฉพาะอย่างชัดเจน และปรับปรุงอุณหภูมิเครื่องปรับอากาศให้พอเหมาะ	แสดงความใส่ใจต่อผู้เข้าร่วมประชุมทุกกลุ่ม (Diversity and Inclusion)
3.2 การถ่ายภาพร่วมกับองค์กรประธาน	(Action) จัดเวลาและพื้นที่สำหรับการถ่ายภาพระหว่าง ผู้นำเสนอผลงาน (Oral/Poster) ร่วมกับ ประธานในพิธี/วิทยากรหลัก	เป็นการให้เกียรติและสร้างขวัญกำลังใจแก่ผู้นำเสนอผลงาน
3.3 เพิ่มความถี่กิจกรรมวิชาการ	(Action) พิจารณาจัดกิจกรรมวิชาการให้บ่อยครั้งขึ้น ในรูปแบบที่หลากหลาย (เช่น Webinar, Workshop, Mini-Symposium)	สร้างความต่อเนื่องในการเผยแพร่องค์ความรู้